

2-3 生活環境及び資源の循環利用

1 大気質

室戸市内には、大気質を観測する測定局が設置されておらず、大気汚染の状況は不明ですが、大規模な大気汚染物質の排出源はなく、大気質は良好と考えられます。

2 水質

室戸市内では、高知県による公共用水域水質測定及び地下水水質測定の「概況調査」と「継続監視調査」が行われています。

(1) 公共用水域水質

室戸市内では、羽根川の「羽根橋」及び芸東海域の「三津地先」、「室戸岬漁港内」、「室津港内」の3か所で、公共用水域水質測定が行われています。

これらの地点において、水質汚濁に係る環境基準のうち「生活環境の保全に関する環境基準」の指定状況をみると、羽根橋は環境基準の河川A類型に指定され、芸東海域の3地点は、環境基準の海域A類型に指定されています。

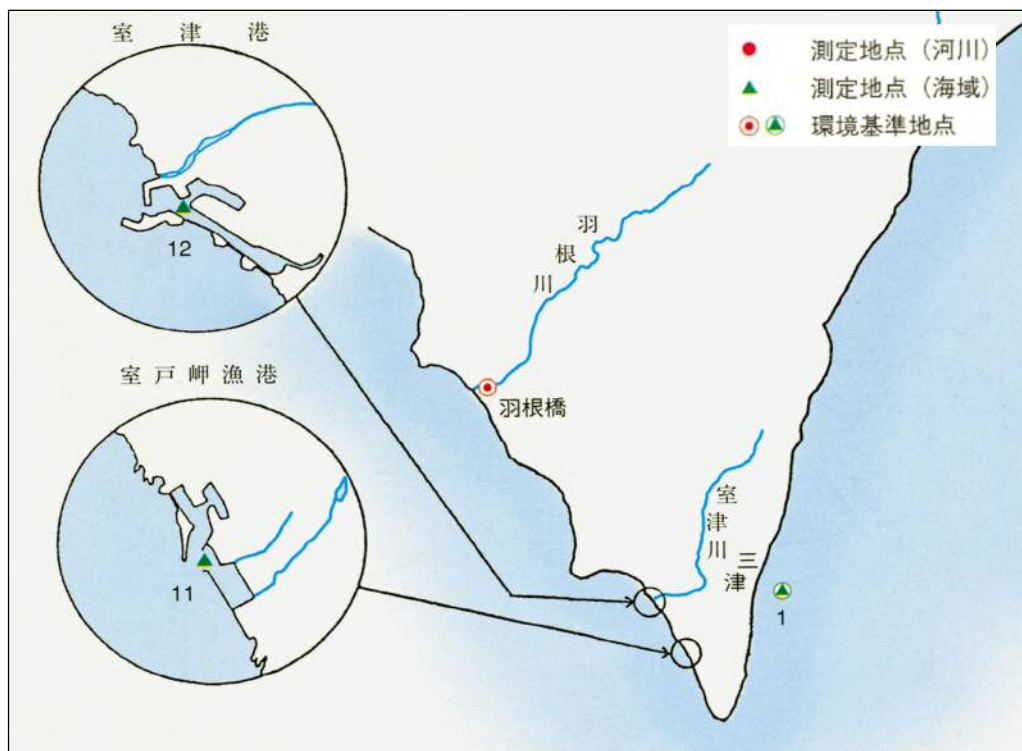


図 2-3-1 室戸市の公共用水域水質測定地点
出典：公共用水域水質測定結果（高知県）

水質汚濁の代表的指標であるBOD（河川）及びCOD（海域）の推移は、図 2-3-2 のとおりであり、全地点が環境基準値以下の状態を維持しています。

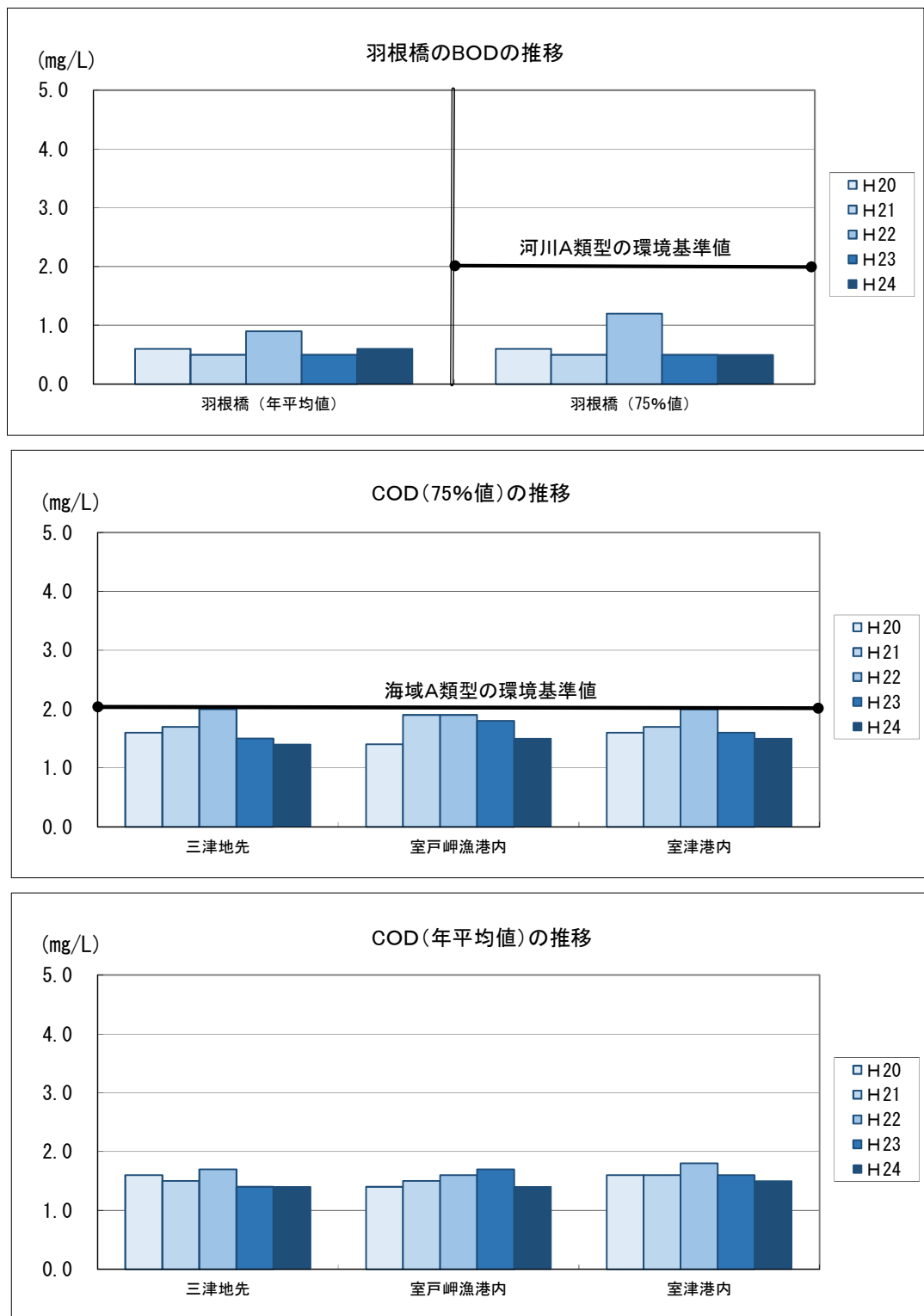


図 2-3-2 BOD及びCODの推移
出典：公共用水域水質測定結果（高知県）

(2) 地下水水質

高知県は、県下市町村の地下水の水質汚濁の状態を常時監視するために水質測定を行っています。調査の方法は、あらかじめ地下水質の概況を把握するための「概況調査」を行い、その中で環境基準値を超過するものがあった場合は、「汚染井戸周辺地区調査」で汚染範囲を確認し、「継続監視調査」で継続して水質の変化を調査しています。

室戸市内では、毎年度ではありませんが概況調査が行われており、室津の1井戸で毎年継続監視調査が行われています。平成20年度から24年度に実施された概況調査結果は表2-3-1のとおりであり、継続監視調査結果は表2-3-2のとおりです。

この5年間において、概況調査で環境基準値を超過した井戸はありません。一方、継続監視調査は、以前にシス-1,2-ジクロロエチレンが環境基準値を超過した室津地区の生活用浅井戸で毎年実施されています。この5年間でも1,2-ジクロロエチレンやテトラクロロエチレンで基準値を超過していますが、1,2-ジクロロエチレンは平成22年度以降は基準値以下となっています。

表 2-3-1 室戸市の地下水質測定結果（概況調査）

年度		平成22年度	平成22年度	平成24年度	平成24年度	平成24年度	
調査地区		吉良川町	佐喜浜町	吉良川町	佐喜浜町	室津	
観測井戸番号(市町村コード202は除く)		0050000400	0060000400	0050001100	0060000500	0080001300	
井戸用途		生活用水	生活用水	生活用水	生活用水	生活用水	
項目 及 び 基 準 値	カドミウム	0.003mg/L以下	< 0.001	< 0.001	< 0.0003	< 0.0003	
	全シアン	検出されないこと	< 0.1	< 0.1	< 0.1	< 0.1	
	鉛	0.01mg/L以下	< 0.002	< 0.002	< 0.002	< 0.002	
	六価クロム	0.05mg/L以下	< 0.02	< 0.02	< 0.02	< 0.02	
	砒素	0.01mg/L以下	< 0.005	< 0.005	< 0.005	< 0.005	
	総水銀	0.0005mg/L以下	< 0.0005	< 0.0005	< 0.0005	< 0.0005	
	アルキル水銀	検出されないこと					
	PCB	検出されないこと	< 0.0005	< 0.0005	< 0.0005	< 0.0005	
	ジクロロメタン	0.02mg/L以下	< 0.002	< 0.002	< 0.002	< 0.002	
	四塩化炭素	0.002mg/L以下	< 0.0002	< 0.0002	< 0.0002	< 0.0002	
	塩化ビニルモノマー	0.002mg/L以下	< 0.0002	< 0.0002	< 0.0002	< 0.0002	
	1,2-ジクロロエタン	0.004mg/L以下	< 0.0004	< 0.0004	< 0.0004	< 0.0004	
	1,1-ジクロロエチレン	0.1mg/L以下	< 0.002	< 0.002	< 0.002	< 0.002	
	1,2-ジクロロエチレン	0.04mg/L以下	< 0.0008	< 0.0008	< 0.0008	< 0.0008	
	1,1,1-トリクロロエタン	1mg/L以下	< 0.0005	< 0.0005	< 0.0005	< 0.0005	
	1,1,2-トリクロロエタン	0.006mg/L以下	< 0.0006	< 0.0006	< 0.0006	< 0.0006	
	トリクロロエチレン	0.01mg/L以下	< 0.002	< 0.002	< 0.002	< 0.002	
	テトラクロロエチレン	0.01mg/L以下	< 0.0005	< 0.0005	< 0.0005	< 0.0005	
	1,3-ジクロロプロペン	0.002mg/L以下	< 0.0002	< 0.0002	< 0.0002	< 0.0002	
	チウラム	0.006mg/L以下	< 0.0006	< 0.0006	< 0.0006	< 0.0006	
	シマジン	0.003mg/L以下	< 0.0003	< 0.0003	< 0.0003	< 0.0003	
	チオベンカルブ	0.02mg/L以下	< 0.002	< 0.002	< 0.002	< 0.002	
	ベンゼン	0.01mg/L以下	< 0.001	< 0.001	< 0.001	< 0.001	
	セレン	0.01mg/L以下	< 0.002	< 0.002	< 0.002	< 0.002	
	硝酸性窒素及び亜硝酸性窒素	10mg/L以下	0.23	0.56	0.39	0.40	0.74
			0.14	0.24	0.30	0.33	0.28
	ふっ素	0.8mg/L以下	< 0.08	< 0.08	< 0.08	< 0.08	< 0.08
	ほう素	1mg/L以下	< 0.02	< 0.02	< 0.02	< 0.02	< 0.02
1,4-ジオキサン	0.05mg/L以下	< 0.005	< 0.005	< 0.005	< 0.005	< 0.005	

出典：地下水質測定結果（高知県）

表 2-3-2 室戸市の地下水質測定結果（継続監視調査）

継続監視調査（年2回調査） ※調査対象の室津の井戸は、概況調査の井戸とは別の井戸 (単位:mg/L)

年度	平成20年度	平成21年度	平成22年度	平成23年度	平成24年度
調査地区	室津(観測井戸番号 0080000100 : 市町村コード202は除く)				
井戸用途	生活用水				
カドミウム	0.003mg/L以下				
全シアン	検出されないこと				
鉛	0.01mg/L以下				
六価クロム	0.05mg/L以下				
砒素	0.01mg/L以下				
総水銀	0.0005mg/L以下				
アルキル水銀	検出されないこと				
PCB	検出されないこと				
ジクロロメタン	< 0.002	< 0.002	< 0.002	< 0.002	< 0.002
四塩化炭素	< 0.0002	< 0.0002	< 0.0002	< 0.0002	< 0.0002
塩化ビニルモノマー					< 0.0002
1,2-ジクロロエタン	< 0.0004	< 0.0004	< 0.0004	< 0.0004	< 0.0004
1,1-ジクロロエチレン	< 0.002	< 0.002	< 0.002	< 0.002	< 0.002
1,2-ジクロロエチレン	0.072	0.10	0.017	0.041	0.023
1,1,1-トリクロロエタン	< 0.0005	< 0.0005	< 0.0005	< 0.0005	< 0.0005
1,1,2-トリクロロエタン	< 0.0006	< 0.0006	< 0.0006	< 0.0006	< 0.0006
トリクロロエチレン	0.002	< 0.002	0.002	< 0.002	0.003
テトラクロロエチレン	0.036	0.018	0.033	0.015	0.043
1,3-ジクロロプロペン	< 0.0002	< 0.0002	< 0.0002	< 0.0002	< 0.0002
チウラム	0.006mg/L以下				
シマジン	0.003mg/L以下				
チオベンカルブ	0.02mg/L以下				
ベンゼン	< 0.001	< 0.001	< 0.001	< 0.001	< 0.001
セレン	0.01mg/L以下				
硝酸性窒素及び亜硝酸性窒素	10mg/L以下				
ふっ素	0.8mg/L以下				
ほう素	1mg/L以下				
1,4-ジオキサン	0.05mg/L以下				

〔注〕 1. 測定値の網掛けは、環境基準値を超過していることを示す。

2. 1,2-ジクロロエチレンの行には、平成21年度までは1,2-ジクロロエチレンの測定値を示す。

出典：地下水質測定結果（高知県）

(3) 汚水処理人口普及率

室戸市の生活排水は、合併処理浄化槽、単独処理浄化槽、し尿収集、自家処理のいずれかで処理されています。これらのうち、生活雑排水を処理する合併浄化槽を使用している汚水処理人口比率は図 2-3-2 のとおりであり、平成 21 年度末の 25.9%から、平成 26 年度末には 32.6%に増加しています。

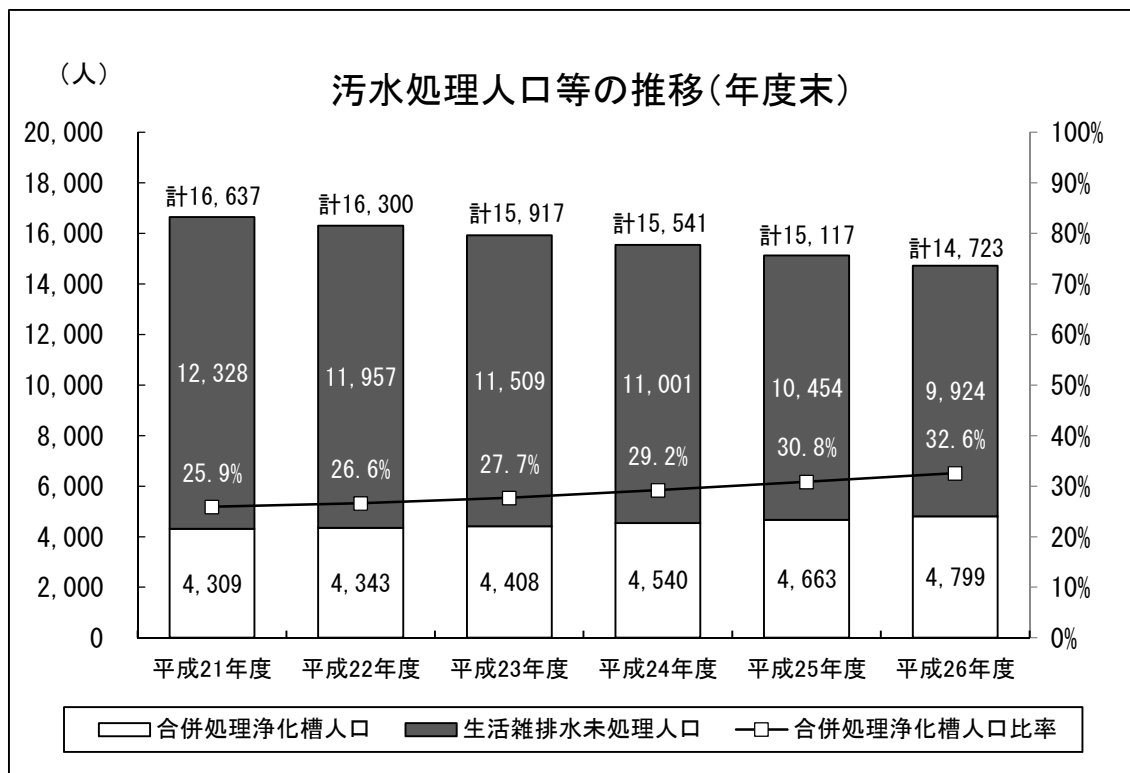


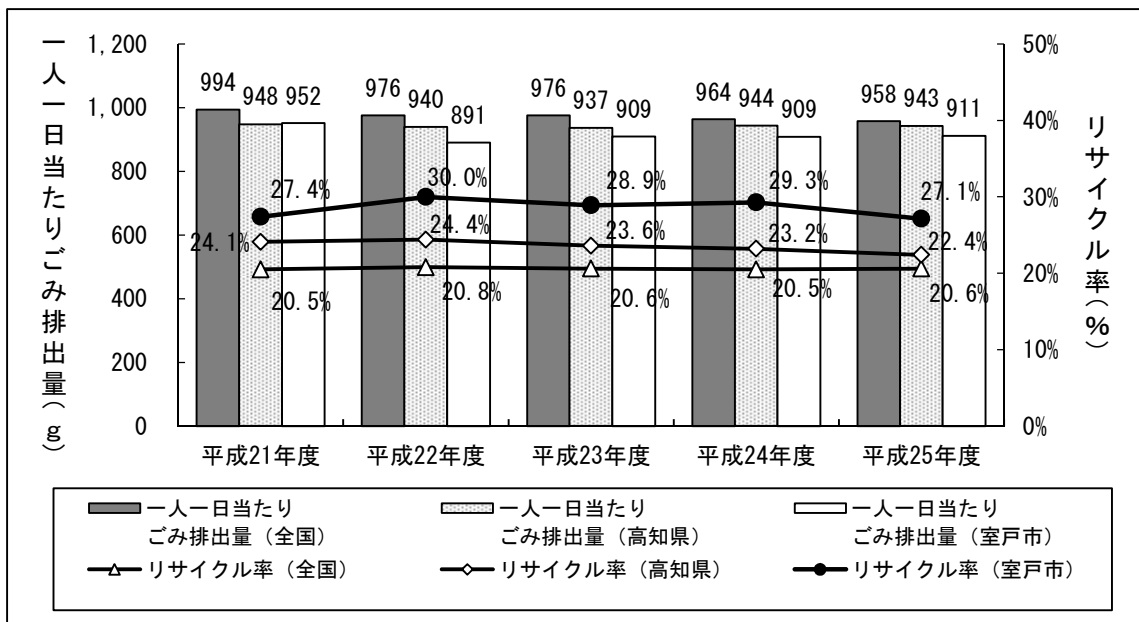
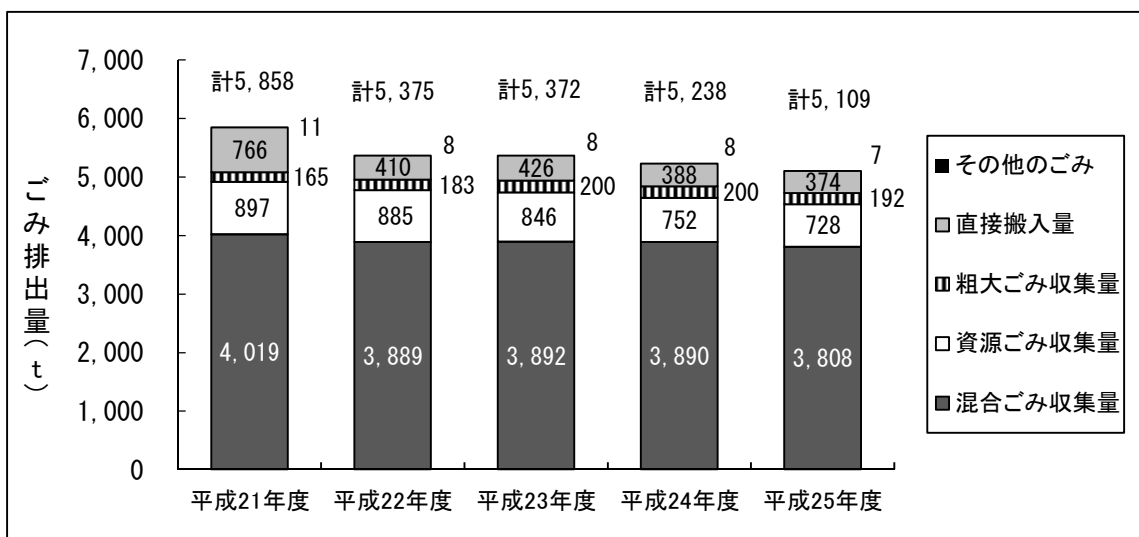
図 2-3-2 合併処理浄化槽人口等の推移
出典：汚水処理人口普及状況（高知県）

3 ごみの排出量とリサイクル

室戸市内のごみの排出量は、図 2-3-3 のとおりです。平成 25 年度のごみ総排出量は 5,109 t であり、平成 21 年度 (5,858 t) から約 13%減少しています。

平成 25 年度のごみ収集量の内訳は、混合ごみが 3,808 t、資源ごみが 728 t、粗大ごみが 192 t、その他のごみが 7 t です。また、事業系ごみを含む直接搬入量が 374 t となっています。表の中で集団回収量が 0 t となっていますが、これは市に持ち込まれた回収量であり、回収した団体が直接民間リサイクル事業者等に持ち込んだ量は含んでいません。

市民一人一日当たりのごみ排出量をみると、平成 22 年度以降は、室戸市の一人当たり排出量は全国平均値や高知県平均値より少なくなっています。一方、リサイクル率（ごみ排出量のうち再資源化された量の割合）は、この 5 年間は 27.1%～30.0%で推移していて、全国平均値や高知県平均値を上回っています。



区分		平成21年度	平成22年度	平成23年度	平成24年度	平成25年度
計画収集人口(人)		16,828	16,505	16,122	15,771	15,341
自家処理人口(人)		32	30	24	24	21
ごみ量 (t)	混合ごみ収集量	4,019	3,889	3,892	3,890	3,808
	資源ごみ収集量	897	885	846	752	728
	粗大ごみ収集量	165	183	200	200	192
	その他のごみ収集量	11	8	8	8	7
	直接搬入量	766	410	426	388	374
	集団回収量	0	0	0	0	0
	ごみ総排出量	5,858	5,375	5,372	5,238	5,109
	自家処理量	8	7	6	6	6
	直接資源化量	0	0	0	0	0
中間処理後の再生利用量	1,605	1,612	1,612	1,533	1,387	

図 2-3-3 室戸市のごみ排出量及びリサイクル率の推移

出典：一般廃棄物処理実態調査（環境省）

2-4 都市環境

1 都市公園

室戸市内の代表的な都市公園としては、「高知県立室戸広域公園」(74.39ha)が領家地区に整備されています。同公園には、「室戸市マリン球場」、補助グラウンド(運動広場)、芝滑り、ちびっこ広場、アスレチック広場、芝生広場、スケートパーク、フィットネス広場、花見広場の各広場があり、子どもから大人まで四季を通じて多様なレクリエーション活動に利用されています。

また、市民の体育、レクリエーションその他健康で文化的な行事の用に供するため、「室戸市中央公園」(39.5ha)が整備され、相撲場、運動広場、アリーナ等があります。

これらの他、室戸市では、近い将来起こるとされる南海トラフ地震対策をはじめ、災害対策に力を入れて取り組んでいます。その一環として、防災倉庫やヘリポートを備えた防災公園を整備しています。

2 観光

室戸市には、室戸岬を中心とする多くの観光地があり、主なものをあげると以下のとおりです。

(1) 室戸岬周辺の観光地

① 室戸岬灯台

室戸岬のシンボルであり、明治32年(1899年)以来、航海者たちの安全を照らす水先案内人として活躍しています。室戸岬の先端で、標高151mの山上にあり、レンズの大きさは直径2m60cmと日本最大級です。毎年11月1日に近い日曜日に行われる「灯台まつり」の日には、内部を一般開放しています。



② 中岡慎太郎像

中岡慎太郎は、海援隊長の坂本龍馬とともに活躍した明治維新の勤王の志士です。慶応3年11月15日(1867年)京都河原町の近江屋で刺客に襲われ、龍馬とともに落命(30才)しました。

この像は昭和10年、安芸郡青年団が主体となって、室戸岬の先端近くに、太平洋を見据えるように建てられました。



③ 室戸青年大師像

若き日の弘法大師（空海）は室戸岬を修行地として選び、難行苦行の末多くの悟りを開いたと言われています。

この像は昭和 59 年 11 月、大師の徳を慕う信者や一般の方々の寄進によって建立されたもので、青年空海の力強い生き方がしっかりとときざみ込まれています。高さは 21m（台座 5m を含む。）です。



④ 御厨人窟（みくろど）及び弘法大師行水の池

室戸市には、弘法大師ゆかりの場所が数多く残っており、その一つが「御厨人窟」です。約 1,200 年前、青年時代の大師が悟りを開いたといわれる洞窟で、内部には五所神社と呼ばれる社があります。「空海」と名前をつけたのも、ここから見える空と海に感銘を受けたからと言われています。御厨人窟のすぐ前には、弘法大師が修行中に行水されたと伝えられている「弘法大師行水の池」があります。



なお、「御厨人窟の波音」は環境省の「日本の音風景 100 選」に選ばれています。

⑤ ビャシャコ巖

この巨大な巖には悲しい伝説があります。昔この附近に「おさご」と呼ばれた美人が住んでいました。そのあまりの美しさに、多くの男たちが朝夕、舟を漕ぎよせて来て彼女に愛を求めようとしました。彼女はその煩しさに耐えかねて、つい「これから私のようなつらい思いをする娘ができませんように、この室戸には美人が生まれませんように」と祈りながら巖頭より身を投げたと伝えられています。



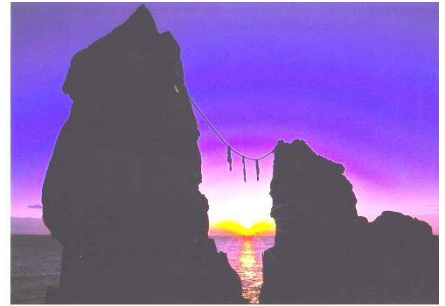
⑥ 乱礁遊歩道とあこう林

乱礁遊歩道は室戸岬の海岸沿い、中岡慎太郎像から室戸青年大師像までを結ぶ約 2.6km の遊歩道で、ダイナミックな地層や地形、南国特有のあこう、はまゆうなどの亜熱帯植物などを観察するのに最適な場所となっています。



⑦ 夫婦岩

室戸岬町と佐喜浜町の境の鹿岡鼻にある、海中から直立する2つの岩柱です。しめ縄でしっかりと結ばれ、まるで夫婦が連れ添っているようで人目をひく岩で、多年の風触作用による蜂の巣構造と風紋が特徴的です。なお、平成27年現在、落石の恐れがあるため夫婦岩に近づくことはできません。



⑧ 室戸ドルフィンセンター

NPO法人室戸ドルフィンプロジェクトが運営を行う施設です。イルカとの触れ合いプログラムを行うとともに、発達障害児等へのイルカ介在活動プログラムの提供などにも取り組んでいます。柵内見学、ドルフィンタッチ、さらにイルカと一緒に泳ぐこともできます。



⑨ 室戸世界ジオパークセンター

室戸は、プレートが動くことで、繰り返し起きている隆起の跡を地上で見ることができ、世界でも珍しい地域です。その上に広がった独特の自然景観や生態系、人々が暮らすことによって紡がれてきた歴史や文化など、室戸市全域は地球と人間のつながりを発見できる場所として、平成23年9月、世界ジオパークに認定されました。

室戸世界ジオパークセンターは、大型スクリーンや臨場感あふれる体感ができるジオシアターを始め、グッズ販売や各種ツアーの案内も行うインフォメーションカウンターも備えた「ジオガイドゾーン」のほか、室戸の歴史や文化も学べ、ジオパークの魅力伝える展示が充実しています。また、カフェを併設し、観光拠点となっています。

(2) 吉良川町周辺の観光地

① キラメッセ室戸

地元的新鲜な食材を使ったレストラン「鯨の郷」、早生ビワとクリを始め、ポンカン、スイカ、ヤマモモなど旬の果実を豊富に品揃え、野菜は畑から、魚は市場から直送する「楽市」、鯨と共にくらししてきた室戸の歴史・文化を中心に、雄大な海の恵みや鯨の生態を展示する「鯨館」の3館がある観光施設です。

② 吉良川まちなみ館

吉良川町の御田八幡宮前にある「まちなみ館」は、古い民家を改修し、吉良川の歴史や文化建物について多くの方々に知っていただけるよう、平成24・25年度に整備されました。現在は、室戸市が特定非営利活動法人吉良川町並み保存会に委託し、管理運営しています。吉良川をゆっくり散策しながら、趣のある座敷でひと休みできます。

3 文化財

室戸市には、表 2-4-1 に示すように、国指定の文化財・名勝・天然記念物が 14 件、国選定重要伝統的建造物群保存地区が 1 件、国選択文化財が 1 件、県指定の文化財・天然記念物が 10 件あります。

表 2-4-1 室戸市の国指定及び県指定文化財及び天然記念物等

指定別	名称	種別	指定年月
国指定	木造・薬師如来坐像	彫刻 重文	明治 44 年 8 月
〃	木造・月光菩薩立像	〃 〃	〃
〃	石造・如意輪観音半伽像	〃 〃	〃
〃	木造・阿弥陀如来座像	〃 〃	〃
〃	板彫・真言八祖像	〃 〃	大正 3 年 4 月
〃	銅像観音菩薩立像	〃 〃	昭和 32 年 2 月
〃	漆塗台盤	工芸品 〃	平成 6 年 12 月
〃	銅鐘	〃 〃	明治 44 年 8 月
〃	金銅密教法具	〃 〃	昭和 31 年 6 月
〃	金銅旅壇具	〃 〃	昭和 31 年 6 月
〃	大毘盧遮那経・金剛頂経	典籍 〃	昭和 43 年 4 月
〃	室戸岬	名勝	昭和 3 年 6 月
〃	室戸岬亜熱帯性樹林及び海岸植物群落	天然記念物	昭和 3 年 3 月
〃	吉良川の御田祭	重要無形民俗	昭和 52 年 5 月
国選定	室戸市吉良川町伝統的建造物群保存地区	重要伝統的建造物群保存地区	平成 9 年 10 月
国選択	吉良川御田八幡宮神祭のお舟・花台行事	無形民俗	平成 26 年 3 月
県指定	佐喜浜の経塚	史跡	昭和 28 年 1 月
〃	虚空蔵菩薩坐像懸仏	工芸	平成 11 年 4 月
〃	木造・十一面観音立像	彫刻	平成 15 年 3 月
〃	金剛頂寺の仏画	絵画	平成 17 年 4 月
〃	ヤッコソウ自生地	天然記念物	昭和 27 年 10 月
〃	吉良川の「ボウラン」	〃	昭和 29 年 7 月
〃	シットロト踊り	無形民俗	昭和 38 年 7 月
〃	椎名の太刀踊り	〃	昭和 40 年 6 月
〃	中川内の獅子舞	〃	昭和 44 年 8 月
〃	室戸市佐喜浜八幡宮古式行事	〃	昭和 59 年 3 月

資料：室戸市勢要覧 2013（平成 25 年 3 月）に加筆



室戸岬



室戸岬亜熱帯性樹林及び海岸植物群落



室戸市吉良川町伝統的建造物群保存地区



吉良川御田八幡宮神祭のお舟・花台行事



吉良川の御田祭



シットロト踊り



中川内の獅子舞



佐喜浜八幡宮秋祭（古式行事）