

室戸市国民保護計画

平成 2 2 年 3 月
室 戸 市

※ 市町村国民保護モデル計画は、法令、基本指針、都道府県モデル計画に沿って記載を行っているものであり、実際の計画作成に当たっては、各都道府県の国民保護計画に記載されている「市町村計画作成の際の基準となる事項」を踏まえつつ、計画案の協議先となる各都道府県と十分に調整しながら計画作成を進める必要がある。

目 次

用語の定義

第1編	総 論	1
第1章	市の責務、計画の位置づけ、構成等	1
1	市の責務及び市国民保護計画の位置づけ	1
2	市国民保護計画の構成	1
3	市国民保護計画の見直し、変更手続	2
第2章	国民保護措置に関する基本方針	2
第3章	関係機関の事務又は業務の大綱等	4
第4章	市の地理的、社会的特徴	8
1	地理的条件	8
2	社会的条件	8
第5章	市国民保護計画が対象とする事態	10
1	武力攻撃事態	10
2	NBC攻撃	12
3	緊急処理事態	14
第2編	平素からの備えや予防	17
第1章	組織・体制の整備等	17
第1	市における組織・体制の整備	17
1	市の各課室における平素の業務	17
2	市職員の参集基準等	17
3	消防機関の体制	19
4	市民の権利利益の救済に係る手続等	20
第2	関係機関との連携体制の整備	21
1	基本的考え方	21
2	県との連携	21
3	近接市町村との連携	22
4	指定公共機関等との連携	22
5	ボランティア団体等に対する支援	23
第3	通信の確保	24
第4	情報収集・提供等の体制整備	26
1	基本的考え方	26
2	警報等の伝達に必要な準備	26
3	安否情報の収集、整理及び提供に必要な準備	27
4	被災情報の収集・報告に必要な準備	29
第5	研修及び訓練	30

1	研修	30
2	訓練	30
第2章	避難、救援及び武力攻撃災害への対処に関する平素からの備え	32
1	避難に関する基本的事項	32
2	避難実施要領のパターンの作成	32
3	救援に関する基本的事項	33
4	運送事業者の輸送力・輸送施設の把握等	33
5	避難施設の指定への協力	33
6	生活関連等施設の把握等	33
第3章	物資及び資材の備蓄、整備	34
1	市における備蓄	34
2	市が管理する施設及び設備の整備及び点検等	35
第4章	国民保護に関する啓発	36
1	国民保護措置に関する啓発	36
2	武力攻撃事態等において住民がとるべき行動等に関する啓発	36
第3編	武力攻撃事態等への対処	37
第1章	初動連絡体制の迅速な確立及び初動措置	37
1	緊急事態連絡室等の設置及び初動措置	37
2	武力攻撃等の兆候に関する連絡があった場合の対応	40
第2章	市対策本部の設置等	41
1	市対策本部の設置	41
2	通信の確保	48
第3章	関係機関相互の連携	49
1	国・県の対策本部との連携	49
2	知事、指定行政機関の長、指定地方行政機関の長等への措置要請等	49
3	自衛隊の部隊等の派遣要請の求め等	50
4	他の市町村長等に対する応援の要求、事務の委託	50
5	指定行政機関の長等に対する職員の派遣要請	51
6	市の行う応援等	51
7	ボランティア団体等に対する支援等	51
8	住民への協力要請	52
第4章	警報及び避難の指示等	53
第1	警報の伝達等	53
1	警報の内容の伝達等	53
2	警報の内容の伝達方法	54
3	緊急通報の伝達及び通知	55
第2	避難住民の誘導等	56
1	避難の指示の通知・伝達	56

2	避難実施要領の策定	57
3	避難住民の誘導	59
第5章	救援	66
1	救援の実施	66
2	関係機関との連携	66
3	救援の内容	67
第6章	安否情報の収集・提供	68
1	安否情報の収集	68
2	県に対する報告	69
3	安否情報の照会に対する回答	69
4	日本赤十字社に対する協力	70
第7章	武力攻撃災害への対処	71
第1	武力攻撃災害への対処	71
1	武力攻撃災害への対処の基本的考え方	71
2	武力攻撃災害の兆候の通報	71
第2	応急措置等	72
1	退避の指示	72
2	警戒区域の設定	73
3	応急公用負担等	74
4	消防に関する措置等	75
第3	生活関連等施設における安全確保等	77
1	生活関連等施設の安全確保	77
2	危険物質等に係る武力攻撃災害の防止及び防除	77
第4	武力攻撃原子力災害及びNBC攻撃による災害への対処等	79
1	武力攻撃原子力災害への対処	79
2	NBC攻撃による災害への対処	80
第8章	被災情報の収集及び報告	83
第9章	保健衛生の確保その他の措置	84
1	保健衛生の確保	84
2	廃棄物の処理	85
第10章	国民生活の安定に関する措置	86
1	生活関連物資等の価格安定	86
2	避難住民等の生活安定等	86
3	生活基盤等の確保	86
第11章	特殊標章等の交付及び管理	87
第4編	復旧等	89
第1章	応急の復旧	89
1	基本的考え方	89
2	公共的施設の応急の復旧	89

第2章	武力攻撃災害の復旧.....	90
第3章	国民保護措置に要した費用の支弁等.....	90
1	国民保護措置に要した費用の支弁、国への負担金の請求.....	90
2	損失補償及び損害補償.....	91
3	総合調整及び指示に係る損失の補てん.....	91
第5編	緊急対処事態への対処.....	93
1	緊急対処事態.....	93
2	緊急対処事態における警報の通知及び伝達.....	93

第 1 編 総 論

第 1 章 市の責務、計画の位置づけ、構成等

市は、住民の生命、身体及び財産を保護する責務にかんがみ、国民の保護のための措置を的確かつ迅速に実施するため、以下のとおり、市の責務を明らかにするとともに、市の国民の保護に関する計画の趣旨、構成等について定めます。

1 市の責務及び市国民保護計画の位置づけ

(1) 市の責務

市（市長及びその他の執行機関をいう。以下同じ。）は、武力攻撃事態等において、武力攻撃事態等における国民の保護のための措置に関する法律（以下「国民保護法」という。）その他の法令、国民の保護に関する基本指針（平成17年3月閣議決定。以下「基本指針」という。）及び県の国民の保護に関する計画（以下「県国民保護計画」という。）を踏まえ、市の国民の保護に関する計画（以下「市国民保護計画」という。）に基づき、市民（市の区域に住所を有する者、他市から市の区域に通学・通勤する者及び武力攻撃事態等において市の区域に滞在する者をいう。以下同じ。）の協力を得つつ、他の機関と連携協力し、自ら国民の保護のための措置（以下「国民保護措置」という。）を的確かつ迅速に実施し、その区域において関係機関が実施する国民保護措置を総合的に推進します。

(2) 市国民保護計画の位置づけ

市は、その責務にかんがみ、国民保護法第35条の規定に基づき、市国民保護計画を作成します。

(3) 市国民保護計画に定める事項

市国民保護計画においては、その区域に係る国民保護措置の総合的な推進に関する事項、市が実施する国民保護措置に関する事項等国民保護法第35条第2項各号に掲げる事項について定めることとします。

2 市国民保護計画の構成

市国民保護計画は、以下の各編により構成します。

第1編 総論

第2編 平素からの備えや予防

第3編 武力攻撃事態等への対処

第4編 復旧等

3 市国民保護計画の見直し、変更手続

(1) 市国民保護計画の見直し

市国民保護計画については、今後、国における国民保護措置に係る研究成果や新たなシステムの構築、県国民保護計画の見直し、国民保護措置についての訓練の検証結果等を踏まえ、必要に応じて見直しを行います。

市国民保護計画の見直しに当たっては、市国民保護協議会の意見を尊重するとともに、広く関係者の意見を求めます。

(2) 市国民保護計画の変更手続

市国民保護計画の変更にあたっては、計画作成時と同様、国民保護法第39条第3項の規定に基づき、市国民保護協議会に諮問の上、知事に協議し、市議会に報告し、公表するものとします（ただし、武力攻撃事態等における国民の保護のための措置に関する法律施行令（以下「国民保護法施行令」という。）で定める軽微な変更については、市国民保護協議会への諮問及び知事への協議は要しない。）。

第2章 国民保護措置に関する基本方針

市は、国民保護措置を的確かつ迅速に実施するに当たり、特に留意すべき事項について、以下のとおり、国民保護措置に関する基本方針として定めます。

(1) 基本的人権の尊重

市は、国民保護措置の実施にあたっては、日本国憲法の保障する国民の自由と権利を尊重することとし、市民の自由と権利に制限が加えられるときであっても、その制限は必要最小限のものに限り、公正かつ適正な手続の下に行います。

(2) 市民の権利利益の迅速な救済

市は、国民保護措置の実施に伴う損失補償、国民保護措置に係る不服申立て又は訴訟その他の市民の権利利益の救済に係る手続を、できる限り迅速に処理するよう努めます。

(3) 市民に対する情報提供

市は、武力攻撃事態等においては、市民に対し、国民保護措置に関する正確な情報を、適時に、かつ、適切な方法で提供します。

(4) 関係機関相互の連携協力の確保

市は、国、県、近隣市町村並びに関係指定公共機関及び関係指定地方公共機関と

平素から相互の連携体制の整備に努めます。

(5) 市民の協力

市は、国民保護法の規定により国民保護措置の実施のため必要があると認めるときは、市民に対し、必要な援助について協力を要請します。この場合において、市民は、その自発的な意思により、必要な協力をするよう努めるものとします。

また、市は、消防団及び自主防災組織の充実・活性化、ボランティア団体等への支援に努めます。

(6) 高齢者、障害者等への配慮及び国際人道法の的確な実施

市は、国民保護措置の実施に当たっては、高齢者、障害者、乳幼児など、特に配慮を要する者の保護について留意します。

また、市は、国民保護措置を実施するに当たっては、国際的な武力紛争において適用される国際人道法の的確な実施を確保します。

【国際人道法】

武力紛争（戦争）において、負傷したり病気になった兵士、捕虜、そして武器を持たない一般市民の人道的な取扱を定めた国際法ですが、「国際人道法」という名称の法律は存在せず、「1949年のジュネーブ条約」と「1977年の追加議定書」を中心とした様々な条約と慣習法の総称です。

(7) 指定公共機関及び指定地方公共機関の自主性の尊重

市は、指定公共機関及び指定地方公共機関の国民保護措置の実施方法については、当該機関が武力攻撃事態等の状況に即して自主的に判断するものであることに留意します。

(8) 国民保護措置に従事する者等の安全の確保

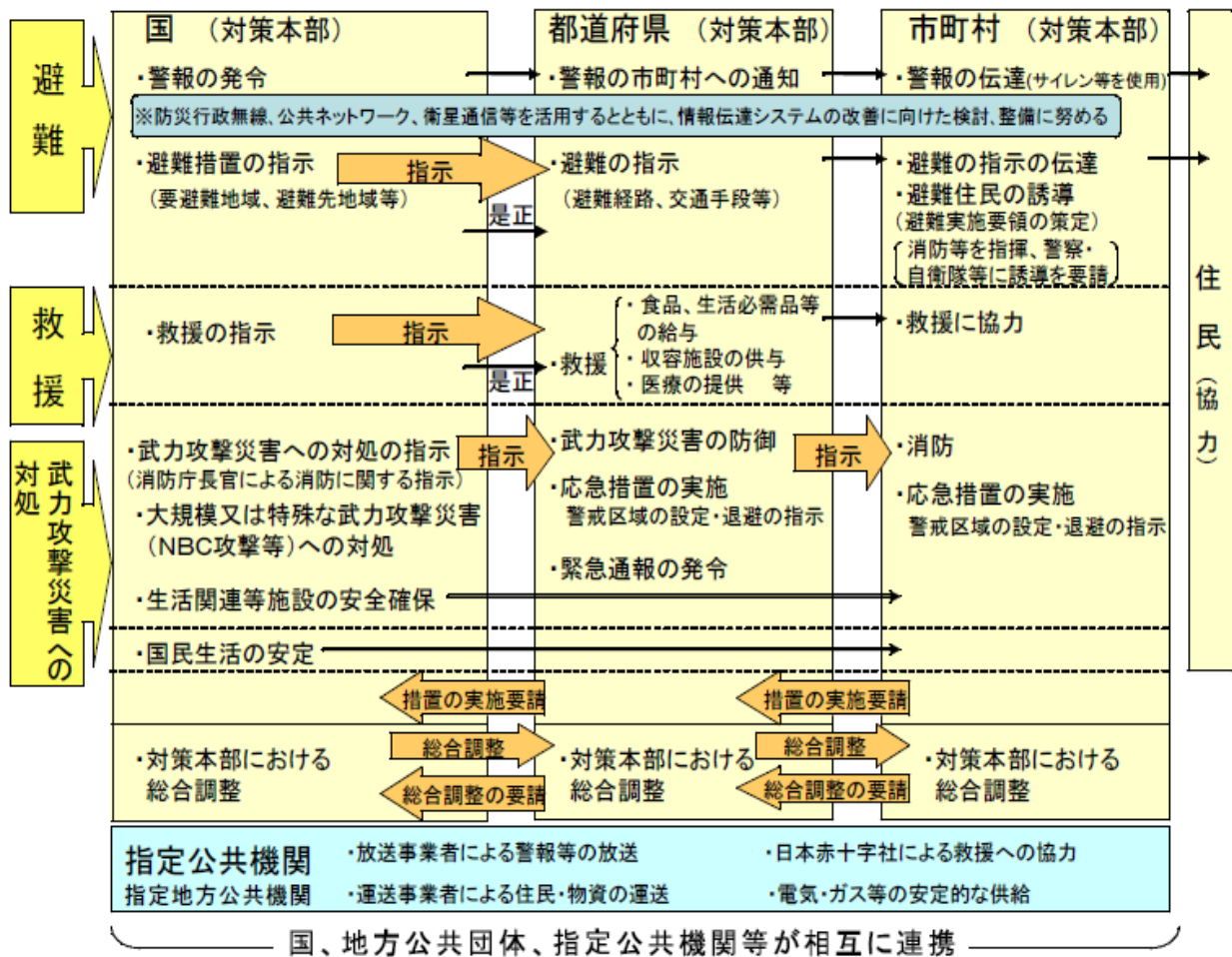
市は、国民保護措置に従事する者の安全の確保に十分に配慮するものとします。また、要請に応じて国民保護措置に協力する者に対しては、その内容に応じて安全の確保に十分に配慮します。

第3章 関係機関の事務又は業務の大綱等

市は、国民保護措置の実施に当たり関係機関との円滑な連携を確保できるよう、国民保護法における市の役割を確認するとともに、関係機関の連絡窓口をあらかじめ把握することとし、関係機関の事務又は業務の大綱等について定めます。

※【国民保護措置の全体の仕組み】

国民の保護に関する措置の仕組み



国民保護のための措置の実施に関し、市、指定地方行政機関及び指定公共機関並び指定（地方）公共機関は、次の業務を処理します。

1 市の事務

機関の名称	事務又は業務の大綱
室戸市	1 国民保護計画の作成 2 国民保護協議会の設置、運営 3 国民保護対策本部及び緊急対処事態対策本部の設置、運営 4 組織の整備、訓練 5 警報の伝達、避難実施要領の策定、避難住民の誘導、関係機関の調整その他の住民の避難に関する措置の実施 6 救援の実施、安否情報の収集及び提供その他の避難住民等の救援に関する措置の実施 7 退避の指示、警戒区域の設定、消防、廃棄物の処理、被災情報の収集その他の武力攻撃災害への対処に関する措置の実施 8 水の安定的な供給その他の国民生活の安定に関する措置の実施 9 武力攻撃災害の復旧に関する措置の実施

2 指定地方行政機関

機関の名称	事務又は業務の大綱
四国管区警察局	1 管区内各県警察の国民保護措置及び相互援助の指導・調整 2 他管区警察局との連携 3 管区内各県警察及び関係機関等からの情報収集並びに報告連絡
四国総合通信局	1 電気通信事業者・放送事業者への連絡調整 2 電波の監督管理、監視並びに無線の施設の設置及び使用の規律に関すること 3 非常事態における重要通信の確保 4 非常通信協議会の指導育成
四国財務局 高知財務事務所	1 地方公共団体みに対する災害融資 2 金融機関に対する緊急措置の指示 3 普通財産の無償貸付 4 被災施設の復旧事業費の査定立会
神戸税関高知 税関支署	1 輸入物資の通関手続
四国厚生支局	1 救援等に係る情報の収集及び提供
高知労働局	1 被災者の雇用対策
中四国農政局	1 武力攻撃災害対策用食料及び備蓄物資の確保 2 農業関連施設の応急復旧

四国森林管理局	1 武力攻撃災害対策用復旧用資材の調達・供給
四国経済産業局	1 救援物資の円滑な供給の確保 2 商工鉱業の事業者の業務の正常な運営の確保 3 被災中小企業の振興
中国四国産業 保安監督部 四国支部	1 電気・ガス事業に関する災害復旧、二次災害防止のための指導・監督 2 鉱山における災害復旧、二次災害防止のための指導・監督 3 危険物等の保全
四国地方整備局	1 被災時における直轄河川、国道等の公共土木施設の応急復旧 2 港湾施設の使用に関する連絡調整 3 港湾施設の応急復旧
四国運輸局 高知運輸支局	1 運送事業者への連絡調整 2 運送施設及び車両の安全保安
大阪航空局 高知空港事務所	1 飛行場使用に関する連絡調整 2 航空機の航行の安全保安
高知地方気象台	1 気象状況の把握及び情報の提供
第5管区 海上保安部 (高知海上保安部)	1 船舶内に在る者に対する警報及び避難措置の指示の伝達 2 海上における避難住民の誘導、秩序の維持及び安全の確保 3 生活関連等施設の安全確保に係る立ち入り制限区域の指定等 4 海上における警戒区域の設定等及び退避の指示 5 海上における消化活動及び被災者の救助・救急活動、その他の武力攻撃災害への対処に関する措置

3 指定（地方）公共機関

機関の名称	事務又は業務の大綱
放送事業者	1 警報及び避難の指示（警報の解除及び避難の指示の解除を含む。）の内容並びに緊急通報の内容の放送
運送事業者	1 避難住民の運送及び緊急物資の運送 2 旅客及び貨物の運送の確保
電気通信事業者	1 避難施設における電話その他の通信設備の臨時の設置における協力 2 通信の確保及び国民保護措置の実施に必要な通信の優先的取扱い
電気事業者	1 電気の安定的な供給
ガス事業者	1 ガスの安定的な供給
郵便事業 株式会社	1 郵便の確保

病院その他の 医療機関	1 医療の確保
西日本高速道路 (株)	1 道路の管理
日本赤十字社	1 救援への協力 2 外国人の安否情報の収集、整理及び回答
日本銀行	1 銀行券の発行並びに通貨及び金融の調節 2 銀行その他の金融機関の間で行われる資金決済の円滑な確保を通じた信用秩序の維持

【放送事業者】 日本放送協会、(株)高知放送、(株)テレビ高知、高知さんさんテレビ(株)、(株)エフエム高知

【運送事業者】 四国旅客鉄道(株)、(株)日本航空インターナショナル、全日本空輸(株)、(株)宿毛フェリー、(社)高知県トラック協会

【電気通信事業者】 西日本電信電話(株)、KDDI(株)、

【電気事業者】 四国電力(株)

【ガス事業者】 四国瓦斯(株)高知支店、(社)高知県エルピーガス協会

【病院その他の医療機関】 (社)高知県医師会

※ _____ は、指定地方公共機関

4 警察

室戸警察署	1 緊急交通路の確保、治安、広報、避難の指示及び誘導
-------	----------------------------

第4章 市の地理的、社会的特徴

市は、国民保護措置を適切かつ迅速に実施するため、その地理的、社会的特徴等について確認することとし、以下のとおり、国民保護措置の実施に当たり考慮しておくべき市の地理的、社会的特徴等について定めます。

1 地理的条件

(1) 位置

南端	北緯33度14分	東経134度10分
市庁舎	北緯33度17分	東経134度09分

(2) 地形

本市は、面積248km²。高知県の東部に位置し、東西18.6km、南北27kmで北部は標高300mから800mの山地で占められ、南は鋭角的に太平洋に面しています。

地形の特徴としては、過去から繰り返される地殻変動により隆起域に形成された海岸段丘で、耕地は少なく全面積の87%が森林です。集落は、東西に延びる海岸線に沿う形で点在し、主要な五つの河川下流域を中心に群を形成しています。

(3) 気候

本市は、亜熱帯域に属し、温暖多雨で年間平均温度16.4℃となっています。年間降水量は、多い年で3,19.5mm、日最大446.3mmと県下でも上位を占めており、局地・時間雨量は記録的な数値を表します。季節の風向きについては、夏は東南風、冬は北西風が強く、室戸岬を境に海面の様相は全く異なるものとなります。特に、夏から秋にかけて気象的变化は激しく台風、高潮災害の危険性を常に孕んでいます。

2 社会的条件

(1) 人口及び構成

本市人口は16,789人、その推移については減少傾向にあります。人口分布は約30%が市中央部の室津、浮津地区に集中しているも、全域的に少子高齢化率は高くなっています。

(2) 道路の位置等

幹線道路は、室戸半島を円周する国道55号線、市中央部を東西に横断する県道椎名室戸線の一路線が配置されています。これら幹線道路を除いては、市街地を縦貫する市道の大部分は旧国道から市道に移管された道路であり、幅員は5m以下のものが多く

存在し、平成18年4月1日現在市道の総数は497路線で、延長は206.9kmとなっています。本市特有の地勢的条件のもと発達してきた交通網は、隣接市町村への迂回路もなく、災害時等の孤立化が憂慮されます。

(3) 港湾・漁港の位置等

室戸半島の東西に点在する港湾・漁港は、国土交通省関係の港湾が2港、県管理漁港の第3種が1港、第2種が2港、第1種が2港のほか、市管理漁港の5港があり、地場産業の重要施設としてまた避難港としてその役割果たしています。県管理漁港で最大の室戸岬漁港岸壁の水深は、DL-6m、延長324m、港湾の室津港においても、水深は、DL-6m、延長179mで、2000から3000トンクラスの貨物が寄港可能となっております。これらの港湾・漁港については本来の役割のほか、陸上交通遮断時の緊急輸送手段として海路の重要性は高く位置づけられますが、地理的に波エネルギーが増大する半島の特性から潮汐・波浪による浸食作用、波高の増幅にともなう、消波対策や防波堤整備の延伸が強く望まれます。

(4) 自衛隊施設等

自衛隊施設は、陸上自衛隊第50普通科連隊、第14施設中隊等が、香南市香我美町に所在しています。

第5章 市国民保護計画が対象とする事態

市国民保護計画においては、以下のとおり県国民保護計画において想定されている武力攻撃事態及び緊急対処事態を対象とします。

1 武力攻撃事態

(1) 武力攻撃事態

① 着上陸侵攻

【特徴】

・一般的に国民保護措置を実施すべき地域が広範囲になるとともに、その期間も比較的長期に及ぶことが予想されます。また、敵国による船舶、戦闘機の集結の状況、我が国へ侵攻する船舶等の方向等を勘案して、武力攻撃予測事態において住民の避難を行うことも想定されます。

・船舶により上陸を行う場合は、上陸用の小型船舶等が接岸容易な地形を有する沿岸部が当初の侵攻目標となりやすいと考えます。

・航空機により侵攻部隊を投入する場合には、大型の輸送機が離着陸可能な空港が存在する地域が目標となる可能性が高く、上陸用の小型船舶等の接岸容易な地域と近接している高知龍馬空港は目標になりやすいと考えられます。

なお、着上陸侵攻の場合、それに先立ち航空機や弾道ミサイルによる攻撃が実施される可能性が高いと考えられます。

・主として、爆弾、砲弾等による家屋、施設等の破壊、火災等が考えられ、攻撃目標となる施設の種類によっては、二次被害の発生が想定されます。

【留意点】

・事前の準備が可能であり、戦闘が予想される地域から先行して避難させるとともに、広域避難が必要となります。広範囲にわたる武力攻撃災害が想定され、武力攻撃が終結した後の復旧が重要な課題となります。

② ゲリラや特殊部隊による攻撃

【特徴】

・県警察、自衛隊等による監視活動等により、その兆候の早期発見に努めることとなりますが、敵もその行動を秘匿するためあらゆる手段を使用することが想定されることから、事前にその活動を予測あるいは察知できず、突発的に被害が生ずることも考

えられます。そのため、人口が集中している地域に所在する施設、橋りょう、ダムなどに対する注意が必要です。

・少人数のグループにより行われるため使用可能な武器も限定されることから、主な被害は施設の破壊等が考えられます。したがって、被害の範囲は比較的狭い範囲に限定されるのが一般的ですが、攻撃目標となる施設の種類によっては、二次被害の発生も想定され、例えば原子力事業所が攻撃された場合には被害が拡大するおそれがあります。また、汚い爆弾（爆弾と放射性物質を組み合わせたもの。以下「ダーティボム」という。）が使用される場合があります。

【留意点】

・ゲリラや特殊部隊の危害が住民に及ぶおそれがある地域においては、市（消防機関を含む。）と県、県警察は、海上保安庁及び自衛隊と連携し、武力攻撃の態様に応じて、攻撃当初は屋内に一時避難させ、その後、関係機関が安全の措置を講じつつ適当な避難地に移動させる等適切な対応を行います。事態の状況により、知事の緊急通報の発令、市長又は知事の退避の指示又は警戒区域の設定など時宜に応じた措置を行うことが必要です。

③ 弾道ミサイル攻撃

【特徴】

・発射の兆候を事前に察知した場合でも、発射された段階で攻撃目標を特定することは極めて困難です。さらに、極めて短時間で我が国に着弾することが予想され、弾頭の種類（通常弾頭又はNBC（核兵器、生物兵器、化学兵器）弾頭）を着弾前に特定することは困難であるとともに、弾頭の種類に応じて、被害の様相及び対応が大きく異なります。

・通常弾頭の場合には、NBC弾頭の場合と比較して、被害は局限され、家屋、施設等の破壊、火災等が考えられます。

【留意点】

・弾道ミサイルは発射後短時間で着弾することが予想されるため、迅速な情報伝達体制と適切な対応によって被害を局限化することが重要であり、屋内への避難や消火活動が中心となります。

④ 航空攻撃

【特徴】

・弾道ミサイル攻撃の場合に比べその兆候を察知することは比較的容易ですが、対応

の時間が少なく、また攻撃目標を特定することが困難です。

・航空攻撃を行う側の意図及び弾薬の種類等により異なりますが、その威力を最大限に発揮することを敵国が意図すれば都市部が主要な目標となることも想定されます。また、ライフラインのインフラ施設が目標となることもあり得ます。

・なお、航空攻撃はその意図が達成されるまで繰り返し行われることも考えられます。

・通常弾頭の場合には、家屋、施設等の破壊、火災等が考えられます。

【留意点】

・攻撃目標を早期に判断することは困難であることから、攻撃の目標値を限定せずに屋内への避難等の避難措置を広範囲に指示する必要があります。その安全を確保しなければ周辺の地域に著しい被害を生じさせるおそれがあると認められる生活関連等施設に対する攻撃のおそれがある場合は、被害が拡大するおそれがあるため、特に当該生活関連等施設の安全確保、武力攻撃災害の発生・拡大の防止等の措置を実施する必要があります。

2 NBC攻撃

(1) NBC攻撃

① 核兵器等

・核兵器を用いた攻撃（以下「核攻撃」という。）による被害は、当初は主に核爆発に伴う熱線、爆風及び初期核放射線によって、その後は放射性降下物や中性子誘導放射能（物質に中性子線が放射されることによって、その物質そのものが持つようになる放射能）による残留放射線によって生じます。核爆発によって①熱線、爆風及び初期核放射線が発生し、物質の燃焼、建造物の破壊、放射能汚染の被害を短時間にもたらします。残量放射線は、②爆発時に生じた放射能をもった灰（放射性降下物）からの放射線と、③初期核放射線を吸収した建築物や土壌から発する放射線に区分されます。このうち①及び③は、爆心地周辺において被害をもたらしますが、②の灰（放射性降下物）は、爆心地付近から降下し始め、逐次風下方向に拡散、降下して被害範囲を拡大させます。このため、熱線による熱傷や放射線障害等、核兵器特有の傷病に対する医療が必要となります。

・放射性降下物は、放射能をもった灰であり、爆発による上昇気流によって上空に吸い上げられ、拡散、降下するため、放射性降下物による被害は、一般的には熱線や爆風による被害よりも広範囲の地域に拡大することが予想されます。放射性降下物が皮膚に付着することによる外部被ばくにより、あるいはこれを吸飲することや放射性降下物によって汚染された飲料水や食物を摂取することによる内部被ばくにより、放射線

障害が発生するおそれがあります。したがって、避難に当たっては、風下を避け、手袋、帽子、雨ガッパ等によって放射性降下物による外部被ばくを抑制するほか、口及び鼻を汚染されていないタオル等で保護することや汚染された疑いのある水や食物の摂取を避けるとともに、安定ヨウ素剤の服用等により内部被ばくの低減に努める必要があります。また、汚染地域への立入制限を確実にを行い、避難誘導や医療にあたる要員の被ばく管理を適切にすることが重要です。

- ・ダーティボムは、核兵器に比して小規模ですが、爆薬による爆発の被害と放射能による被害をもたらすことから、これらに対する対処が必要となります。

② 生物兵器

- ・生物剤は、人に知られることなく散布することが可能であり、また発症するまでの潜伏期間に感染者が移動することにより、生物剤が散布されたと判明したときには、既に被害が拡大している可能性があります。

- ・生物剤による被害は、使用される生物剤の特性、特にヒトからヒトへの感染力、ワクチンの有無、既に知られている生物剤か否か等により被害の範囲が異なるが、ヒトを媒体とする生物剤による攻撃が行われた場合には、二次感染により被害が拡大することが考えられます。

- ・したがって、厚生労働省を中心とした一元的情報収集、データ解析等サーベイランス（疾病監視）により、感染源及び汚染地域を特定し、感染源となった病原体の特性に応じた、医療活動、まん延防止を行うことが重要です。

③ 化学兵器

- ・一般に化学剤は、地形・気象等の影響を受けて、風下方向に拡散し、空気より重いサリン等の神経剤は下をほうのように広がります。また、特有のにおいがあるもの、無臭のもの等、その性質は化学剤の種類によって異なります。

- ・このため、国、地方公共団体等関係機関の連携の下、原因物質の検知及び汚染地域の特定又は予測を適切にして、住民を安全な風上の高台に誘導する等、避難措置を適切にするとともに、汚染者については、可能な限り除染し、原因物質の特性に応じた救急医療を行うことが重要です。また、化学剤は、そのままでは分解・消滅しないため、汚染された地域を除染して、当該地域から原因物質を取り除くことが重要です。

3 緊急対処事態

(1) 攻撃対象施設等による分類

① 危険性を内在する物質を有する施設等に対する攻撃が行われる事態

【事態例及び被害の概要】

ア 可燃性ガス貯蔵施設等の爆破

爆発及び火災の発生により住民に被害が発生するとともに、建物、ライフライン等が被災し、社会経済活動に支障が生じます。

イ 危険物積載船への攻撃

危険物の拡散による沿岸住民への被害が発生するとともに、港湾及び航路閉塞、海洋資源の汚染等社会経済活動に支障が生じます。

ウ ダムの破壊

ダムが破壊された場合には、下流に及ぼす被害は多大なものとなります。

② 多数の人が集合する施設、大量輸送機関等に対する攻撃が行われる事態

【事態例】

ア 大規模集客施設・ターミナル駅等の爆破

イ 列車等の爆破

【被害の概要】

大規模集客施設・ターミナル駅等で爆破が行われた場合、爆破による人的被害が発生し、施設が崩壊した場合には人的被害は多大なものとなります。

(2) 攻撃手段による分類

① 多数の人を殺傷する特性を有する物質等による攻撃が行われる事態

【事態例及び被害の概要】

ア ダーティボム等の爆発による放射能の拡散

・ダーティボムの爆発による被害は、爆弾の破片及び飛び散った物体による被害並びに熱及び炎による被害等です。

・ダーティボムの放射線によって正常な細胞機能が攪乱されると、後年、ガンを発症することもあります。

・小型核爆弾の特徴については、核兵器の特徴と同様です。

- イ 炭疽菌等生物剤の航空機等による大量散布
 - ・生物剤の特徴については、生物兵器の特徴と同様です。
 - ・毒素の特徴については、化学兵器の特徴と類似しています。
- ウ 市街地等におけるサリン等化学剤の大量散布
 - ・化学剤の特徴については、化学兵器の特徴と同様です。
- エ 水源地に対する毒素等の混入

② 破壊の手段として交通機関を用いた攻撃等が行われる事態

【事態例】

- ア 航空機等による多数の死傷者を伴う自爆テロ
- イ 弾道ミサイル等の飛来

【被害の概要】

- ・主な被害は施設の破壊に伴う人的被害であり、施設の規模によって被害の大きさが変わります。
- ・攻撃目標の施設が破壊された場合、周辺への被害も予想されます。
- ・爆発、火災等の発生により住民に被害が発生するとともに、建物、ライフライン等が被災し、社会経済活動に支障が生じます。

第2編 平素からの備えや予防

第1章 組織・体制の整備等

第1 市における組織・体制の整備

市は、国民保護措置を的確かつ迅速に実施するため、各課室における平素の業務、国民保護措置の実施に必要な組織及び体制、職員の参集基準等について定めます。

1 市の各課室における平素の業務

市が行う国民保護に関する業務の総括、各課室間の調整、企画立案等については、総務課が行うものとします。

市の各課室は、国民保護措置を的確かつ迅速に実施するため、関係機関等との連携体制の整備など、その準備のための業務を行うものとします。

2 市職員の参集基準等

(1) 職員の迅速な参集体制の整備

市は、武力攻撃災害が発生し、又はまさに発生しようとしている場合の初動対応に万全を期するため、武力攻撃事態等に対処するために必要な職員が迅速に参集できる体制を整備します。

(2) 24時間即応体制の確立

市は、武力攻撃等が発生した場合において、事態の推移に応じて速やかに対応する必要があるため、職員による24時間即応可能な体制を確保します。

(3) 市の体制及び職員の参集基準等

市は、事態の状況に応じて適切な措置を講ずるため、下記の体制を整備するとともに、その参集基準を定めます。

【職員参集基準】

体制	参集基準
①総務課体制	総務課職員が参集（あらかじめ定めた職員）
②緊急事態連絡室体制	原則として、市国民保護対策本部体制に準じて職員の参集を行うが、具体的な参集基準は、個別の事態の状況に応じ、その都度判断
③市国民保護対策本部体制	全ての市職員が本庁又は出先機関等に参集

【事態の状況に応じた初動体制の確立】

事態の状況	体制の判断基準		体制
事態認定前	市の全課での対応は不要だが、情報収集等の対応が必要な場合 (基準) 多数の人を殺傷するなどの事案が発生するおそれがあるなどの情報を入手し、国際情勢等を勘案すると、今後の情勢を見守る必要考える場合		①
	市の全課での対応が必要な場合 (基準) 多数の人を殺傷する行為等の事案が発生し、今後、事態認定が行われ、市国民保護対策本部設置の通知があると想定される場合		②
事態認定後	市国民保護対策本部設置の通知がない場合	市の全課での対応は不要だが、情報収集等の対応が必要な場合 (基準) 今後、市国民保護対策本部設置の通知がないと想定される場合	①
		市の全課での対応が必要な場合 (基準) 今後、市国民保護対策本部設置の通知があると想定される場合	②
	市国民保護対策本部設置の通知を受けた場合		③

※ ①、②の体制を整えるかどうかの判断は、①については、国民保護担当事務局の総務課長が、②については、市長が判断します。

(4) 幹部職員等への連絡手段の確保

市の幹部職員及び総務課職員は、常時、参集時の連絡手段として、携帯電話、衛星電話等を携行し、電話・メール等による連絡手段を確保します。

(5) 幹部職員等の参集が困難な場合の対応

市の幹部職員及び総務課職員が、交通の途絶、職員の被災などにより参集が困難な場合等も想定し、あらかじめ、参集予定職員の次席の職員を代替職員として指定しておくなど、事態の状況に応じた職員の参集手段を確保します。

なお、市対策本部長、市対策副本部長及び市対策本部員の代替職員については、以下のとおりとします。

【市対策本部長、市対策副本部長及び市対策本部員の代替職員】

名 称	代替職員（第1順位）	代替職員（第2順位）	代替職員（第3順位）
本 部 長 (市長)	副市長	総務課長	総務課長補佐
副本部長 (副市長)	総務課長	総務課長補佐	
本 部 員 (各課室長)	課長補佐		

※第3順位以下又は順位を定めていない場合において、代替職員が必要となったときは、その都度定めます。

(6) 職員の服務基準

市は、(3)①～③の体制ごとに、参集した職員の行うべき所掌事務を定めます。

3 消防機関の体制

(1) 消防本部及び消防署における体制

消防本部及び消防署は、市における参集基準等と同様に、消防本部、消防署における初動体制を整備するとともに、職員の参集基準を定めます。その際、市は、消防本部及び消防署における24時間体制の状況を踏まえ、特に初動時における消防本部及び消防署との緊密な連携を図り、一体的な国民保護措置が実施できる体制を整備します。

(2) 消防団の充実・活性化の推進等

市は、消防団が避難住民の誘導等に重要な役割を担うことにかんがみ、県と連携し、地域住民の消防団への参加促進、消防団に係る広報活動、全国の先進事例の情報提供、施設及び設備の整備の支援等の取組みを積極的に行い、消防団の充実・活性化を図ります。

また、市は、県と連携し、消防団に対する国民保護措置についての研修を実施するとともに、国民保護措置についての訓練に消防団を参加させるよう配慮します。

さらに、市は、消防本部及び消防署における参集基準等を参考に、消防団員の参集基準を定めます。

4 市民の権利利益の救済に係る手続等

(1) 市民の権利利益の迅速な救済

市は、武力攻撃事態等の認定があった場合には、国民保護措置の実施に伴う損失補償、国民保護措置に係る不服申立て又は訴訟その他の市民の権利利益の救済に係る手続を迅速に処理するため、市民からの問い合わせに対応するための総合的な窓口を開設し、手続項目ごとに担当課を定めます。

また、必要に応じ外部の専門家等の協力を得ることなどにより、市民の権利利益の救済のため迅速に対応します。

【市民の権利利益の救済に係る手続項目一覧】

項 目	内 容	担当課
損失補償 (法第159条第1項)	特定物資の収用に関する事。 (法第81条第2項)	企画財政課 会計課
	特定物資の保管命令に関する事。 (法第81条第3項)	
	土地等の使用に関する事。 (法第82条)	
	応急公用負担に関する事。 (法第113条第1項・5項)	財産管理課
損害補償 (法第160条)	市民への協力要請によるもの (法第70条第1・3項、80条第1項、115条第1項、123条第1項)	福祉事務所
不服申立てに関する事。 (法第6条、175条)		総務課
訴訟に関する事。 (法第6条、175条)		

(2) 市民の権利利益に関する文書の保存

市は、市民の権利利益の救済の手続に関連する文書（公用令書の写し、協力の要請日時、場所、協力者、要請者、内容等を記した書類等）を、市文書規程等の定めるところにより、適切に保存します。また、市民の権利利益の救済を確実にを行うため、武力攻撃災害による当該文書の逸失等を防ぐために、安全な場所に確実に保管する等の配慮を行います。

市は、これらの手続に関連する文書について、武力攻撃事態等が継続している場合及び国民保護措置に関して不服申立て又は訴訟が提起されている場合には保存期間を延長します。

第2 関係機関との連携体制の整備

市は、国民保護措置を実施するに当たり、国、県、他の市町村、指定公共機関、指定地方公共機関その他の関係機関と相互に連携協力することが必要不可欠であるため、関係機関との連携体制整備のあり方について定めます。

1 基本的考え方

(1) 防災のための連携体制の活用

市は、武力攻撃事態等への効果的かつ迅速な対処ができるよう、防災のための連携体制も活用し、関係機関との連携体制を整備します。

(2) 関係機関の計画との整合性の確保

市は、国、県、他の市町村、指定公共機関及び指定地方公共機関その他の関係機関の連絡先を把握するとともに、関係機関が作成する国民保護計画及び国民保護業務計画との整合性の確保を図ります。

2 県との連携

(1) 県の連絡先の把握等

市は、緊急時に連絡すべき県の連絡先及び担当部署（担当部局名、所在地、電話（FAX）番号、メールアドレス等）について把握するとともに、定期的に更新を行い、国民保護措置の実施の要請等が円滑に実施できるよう、県と必要な連携を図ります。

(2) 県との情報共有

警報の内容、経路や運送手段等の避難、救援の方法等に関し、県との間で緊密な情報の共有を図ります。

(3) 市国民保護計画の県への協議

市は、県との国民保護計画の協議を通じて、県の行う国民保護措置と市の行う国民保護措置との整合性の確保を図ります。

(4) 県警察との連携

市長は、自らが管理する道路について、武力攻撃事態において、道路の通行禁止措置等に関する情報を道路利用者に積極的に提供できるよう、県警察と必要な連携を図ります。

3 近接市町村との連携

(1) 近接市町村との連携

市は、近接市町村の連絡先、担当部署等に関する最新の情報を常に把握するとともに、近接市町村相互の国民保護計画の内容について協議する機会を設けることや、防災に関し締結されている市町村間の相互応援協定等について必要な見直しを行うこと等により、武力攻撃災害の防御、避難の実施体制、物資及び資材の供給体制等における近接市町村相互間の連携を図ります。

(2) 消防機関の連携体制の整備

市は、消防機関の活動が円滑に行われるよう、近接市町村の消防機関との応援体制の整備を図るとともに、必要により既存の消防応援協定等の見直しを行うこと等により、消防機関相互の連携を図ります。

また、消防機関のNBC対応可能部隊数やNBC対応資機材の保有状況を相互に把握し、相互応援体制の整備を図ります。

4 指定公共機関等との連携

(1) 指定公共機関等の連絡先の把握

市は、区域内の指定公共機関等との緊密な連携を図るとともに、指定公共機関等の連絡先、担当部署等について最新の情報を常に把握しておくこととします。

(2) 医療機関との連携

市は、事態発生時に医療機関の活動が速やかに行われるよう消防機関とともに、災害支援病院、医療救護所、医師会等との連絡体制を確認するとともに、平素からの意見交換や訓練を通じて、緊急時の医療ネットワークと広域的な連携を図ります。

(3) 関係機関との協定の締結等

市は、関係機関から物資及び資材の供給について必要な協力が得られるよう、防災のために締結されている協定の見直しを行うなど、防災に準じた必要な連携体制の整備を図ります。

【関係事業所との協定一覧】

物資等の調達に関する協定	応援の内容	手続
山田ストアー	食品類・生活用品類	原則として文書によるもの ただし、緊急時は電話 その他の方法
(有)村昌 「モンマート」		
スーパー(三)		
(株)室戸ショッピングセンター		
(株)室戸スーパーマーケット		
北岡商店		
(有)ヤマジュウ		
岡崎食品店		
土佐あき農業協同組合 (JA羽根スーパー)		
(株)オーエスケー室戸マリンフーズ		
赤穂化成(株)深層水事業所		
室戸海洋深層水(株)		
マリンゴールド(株)	飲料水	救援物資提供要請書 ただし、緊急時は口頭、電話等
四国コカ・コーラボトリング(株)との 救援物資提供に関する協定		
ダイドードリンコ(株)中四国支店との 非常時の飲料供給に関する覚書	飲料水	非常時飲料機能付き自動販 売機に設置の飲料商品
ダイドー・ドリンコ(株)中四国店 ダイドー・タケナカビバレッジ(株)	飲料水	非常時飲料機能付き自動販売 機に設置の飲料水
山川ライオン堂薬局	医薬品	原則として文書によるもの ただし、緊急時は電話その他 の方法
室戸地区建設協会	応急対策活動協力	
(有)町田建材店	物資	
(有)林金物店		
(有)ホームセンターハヤシ		
(社)高知県エルピーガス協会室戸支部		

5 ボランティア団体等に対する支援

(1) 自主防災組織等に対する支援

市は、自主防災組織の核となるリーダーに対しての研修等を通じて自主防災組織の活性化を推進し、その充実を図るとともに、自主防災組織相互間及び消防団との間の連携が図られるよう配慮します。また、国民保護措置についての訓練の実施を促進し、自主防災組織等が行う消火、救助、救援等のための施設及び設備の充実を図ります。

(2) 自主防災組織以外のボランティア団体等に対する支援

市は、防災のための連携体制を踏まえ、日本赤十字社室戸地区、室戸市社会福祉協議会その他のボランティア関係団体等との連携を図り、武力攻撃事態等においてボランティア活動が円滑に行われるよう、その活動環境の整備を図ります。

第3 通信の確保

市は、武力攻撃事態等において国民保護措置を的確かつ迅速に実施するためには、非常通信体制の整備等による通信の確保が重要であることから、非常通信体制の整備等について定めます。

(1) 非常通信体制の整備

市は、国民保護措置の実施に関し、非常通信体制の整備、重要通信の確保に関する対策の推進を図るものとし、自然災害その他の非常時における通信の円滑な運用を図ること等を目的として、関係省庁、高知県及び電気通信事業者等で構成された高知県非常通信協議会との連携に十分配慮します。

(2) 非常通信体制の確保

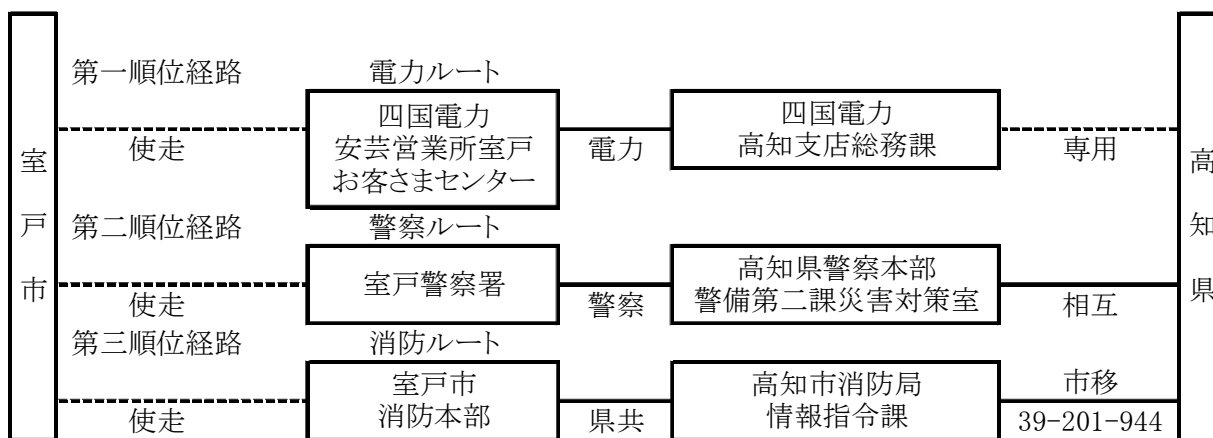
市は、武力攻撃災害発生時においても情報の収集、提供を確実に行うため、情報伝達ルートが多ルート化や停電等に備えて非常用電源の確保を図るなど、情報収集、連絡体制の整備に努めます。

また、非常通信体制の確保に当たっては、自然災害時における室戸市非常通信計画による通信手段を活用するとともに、以下のとおりその管理、整備等を行います。

1 通常通信確保されているルート

室戸市	県防 音声72-2180 / FAX 80-640	高知県
	県星 音声5800-72-2180 / FAX5800-80-640	
	総合防災情報システム（所定の災害等報告及びメール機能）	

2 非常通信ルート



3 関係機関の窓口

室戸市総務課	電話 0887-22-5146 (災害時優先電話)
四国電力安芸営業所室戸お客さまセンター	電話 0887-22-0058
四国電力高知支店総務課	電話 088-822-9211
室戸警察署	電話 0887-22-0110
高知県警察本部警備第二課災害対策室	電話 088-826-0110 (内線5742)
室戸市消防本部	電話 0887-22-0014
高知市消防局指令課	電話 088-822-8151
高知県危機管理部危機管理課情報担当	電話 088-873-4410 (災害時優先電話)

施設 ・ 設備 面	<ul style="list-style-type: none"> ・非常通信設備等の情報通信手段の施設について、非常通信の取扱いや機器の操作の習熟を含めた管理・運用体制の構築を図ります。
	<ul style="list-style-type: none"> ・武力攻撃災害による被害を受けた場合に備え、複数の情報伝達手段の整備（有線・無線系、地上系・衛星系等による伝送路の多ルート化等）、関連機器装置の二重化等の障害発生時における情報収集体制の整備を図ります。
	<ul style="list-style-type: none"> ・無線通信ネットワークの整備・拡充の推進及び相互接続等によるネットワーク間の連携を図ります。
	<ul style="list-style-type: none"> ・被災現場の状況を県警察のヘリコプターテレビシステム等により収集し、県対策本部等に伝送する画像伝送無線システムの構築に努めます。
	<ul style="list-style-type: none"> ・武力攻撃災害時において確実な利用ができるよう、国民保護措置の実施に必要な非常通信設備を定期的に総点検します。
運用 面	<ul style="list-style-type: none"> ・夜間・休日の場合等における体制を確保するとともに、平素から情報の収集・連絡体制の整備を図ります。
	<ul style="list-style-type: none"> ・武力攻撃災害による被害を受けた場合に備え、通信輻輳時及び途絶時並びに庁舎への電源供給が絶たれた場合を想定した、非常用電源を利用した関係機関との実践的通信訓練の実施を図ります。
	<ul style="list-style-type: none"> ・通信訓練を行うに当たっては、地理的条件や交通事情等を想定し、実施時間や電源の確保等の条件を設定した上で、地域住民への情報の伝達、避難先施設との間の通信の確保等に関する訓練を行うものとし、訓練終了後に評価を行い、必要に応じ体制等の改善を行います。
	<ul style="list-style-type: none"> ・武力攻撃事態等非常時における運用計画を定めるとともに、関係機関との間で携帯電話等の電気通信事業用移動通信及び防災行政無線、消防救急無線等の業務用移動通信を活用した運用方法等についての十分な調整を図ります。
	<ul style="list-style-type: none"> ・電気通信事業者により提供されている災害時優先電話等の効果的な活用を図ります。
	<ul style="list-style-type: none"> ・担当職員の役割・責任の明確化等を図るとともに、職員担当者が被害を受けた場合に備え、円滑に他の職員が代行できるような体制の構築を図ります。
	<ul style="list-style-type: none"> ・住民に情報を提供するに当たっては、防災行政無線、広報車両等を活用するとともに、高齢者、障害者、外国人その他の情報の伝達に際し援護を要する者及びその他通常的手段では情報の入手が困難と考えられる者に対しても情報を伝達できるよう必要な検討を行い、体制の整備を図ります。

第4 情報収集・提供等の体制整備

市は、武力攻撃事態等において、国民保護措置に関する情報提供、警報の内容の通知及び伝達、被災情報の収集・報告、安否情報の収集・整理等を行うため、情報収集・提供等の体制整備のために必要な事項を定めます。

1 基本的考え方

(1) 情報収集・提供のための体制の整備

市は、武力攻撃等の状況、国民保護措置の実施状況、被災情報その他の情報等を収集又は整理し、関係機関及び住民に対しこれらの情報の提供等を適時かつ適切に実施するための体制を整備します。

(2) 体制の整備に当たっての留意事項

体制の整備に際しては、防災における体制を踏まえ、効率的な情報の収集、整理及び提供や、武力攻撃災害により障害が発生した場合の通信の確保に留意します。

2 警報等の伝達に必要な準備

(1) 警報の伝達体制の整備

市は、知事から警報の内容の通知があった場合の住民及び関係団体への伝達方法等についてあらかじめ定めておくとともに、住民及び関係団体に伝達方法等の理解が行き渡るよう事前に説明や周知を図ります。この場合において、民生委員や社会福祉協議会、国際交流協会等との協力体制を構築するなど、高齢者、障害者、外国人等に対する伝達に配慮します。

(2) 防災行政無線の整備

市は、武力攻撃事態等における迅速な警報の内容の伝達等に必要となる同報系その他の防さ災行政無線の整備を図ります。

※【全国瞬時警報システム（J-ALERT）の整備について】

国においては、対処に時間的余裕のない弾道ミサイル攻撃に係る警報や自然災害における緊急地震速報、津波警報等を住民に瞬時かつ確実に伝達するため、国が衛星通信ネットワークを通じて直接市町村の同報系防災行政無線を起動し、サイレン吹鳴等を行う全国瞬時警報システム（J-ALERT）の開発・整備を検討しています。

(3) 県警察との連携

市は、武力攻撃事態等において、住民に対する警報の内容の伝達が的確かつ迅速に行われるよう、県警察、との協力体制を構築します。また、必要に応じて高知海上保安部との協力体制を構築します。

(4) 国民保護に係るサイレンの住民への周知

国民保護に係るサイレン音（「国民保護に係る警報のサイレンについて」平成17年7月6日付消防運第17号国民保護運用室長通知）については、訓練等の様々な機会を活用して住民に十分な周知を図ります。

(5) 大規模集客施設等に対する警報の伝達のための準備

市は、県から警報の内容の通知を受けたときに市長が迅速に警報の内容の伝達を行うこととなる区域内に所在する学校、病院、大規模集客施設、官公署、事業所その他の多数の者が利用又は居住する施設について、県との役割分担も考慮して定めます。

(6) 民間事業者からの協力の確保

市は、県と連携して、特に昼間人口の多い地域における「共助」の活動の実施が期待される民間事業者が、警報の内容の伝達や住民の避難誘導等を主体的に実施できるよう、各種の取組みを推進します。

その際、先進的な事業者の取組みをPRすること等により、協力が得られやすくなるような環境の整備に努めます。

3 安否情報の収集、整理及び提供に必要な準備

※【安否情報システムの構築】

市は、安否情報の収集、整理及び提供に関しては、国が運用する武力攻撃事態等における安否情報の収集・提供システム(以下「安否情報システム」という。)を利用し、効率的かつ安定的な安否情報の収集及び提供に努めます。

(1) 安否情報の種類、収集及び報告の様式

市は、避難住民及び武力攻撃災害により死亡し又は負傷した住民の安否情報（以下参照）に関して、武力攻撃事態等における安否情報の収集及び報告の方法並びに安否情報の照会及び回答の手続その他の必要な事項を定める省令（以下「安否情報省令」という。）第2条に規定する様式第3号の安否情報報告書の様式により、県に報告します。

【収集・報告すべき情報】

1 避難住民（負傷した住民も同様）

- ① 氏名
- ② フリガナ
- ③ 出生の年月日
- ④ 男女の別
- ⑤ 住所
- ⑥ 国籍（日本国籍を有しない者に限る。）
- ⑦ ①～⑥のほか、個人を識別するための情報（前各号のいずれかに掲げる情報が不明である場合において、当該情報に代えて個人を識別することができるものに限る。）
- ⑧ 負傷（疾病）の該当
- ⑨ 負傷又は疾病の状況
- ⑩ 現在の居所
- ⑪ 連絡先その他必要情報
- ⑫ 親族・同居者への回答（①～⑪）の希望
- ⑬ 知人への回答（①⑦⑧）の希望
- ⑭ 親族・同居者・知人以外の者への回答又は公表（①～⑪）の同意

2 死亡した住民

（上記①～⑦に加えて）

- ⑮ 死亡の日時、場所及び状況
- ⑯ 遺体が安置されている場所
- ⑰ 連絡先その他必要情報
- ⑱ 親族・同居者・知人以外の者への回答（①～⑦、⑮～⑰）の同意

(2) 安否情報収集のための体制整備

市は、収集した安否情報を円滑に整理、報告及び提供することができるよう、あらかじめ、市における安否情報の整理担当者及び安否情報の回答責任者等を定めるとともに、職員に対し、必要な研修・訓練を行います。また、県の安否情報収集体制（担当の配置や収集方法・収集先等）の確認を行います。

(3) 安否情報の収集に協力を求める関係機関の把握

市は、安否情報の収集を円滑に行うため、医療機関、諸学校、大規模事業所等安否情報を保有し、収集に協力を求める可能性のある関係機関について、既存の統計資料等に基づいてあらかじめ把握しておくものとします。

(4) 安否情報の収集のための準備

市は、市対策本部への安否情報の報告が円滑に行われるよう、あらかじめ安否情報の報告先等を避難施設の管理者等に周知するとともに、安否情報省令第1条に定める安否情報収集様式第1号及び第2号、並びに第2条に定める様式第3号の周知徹底を図ります。

4 被災情報の収集・報告に必要な準備

(1) 情報収集・連絡体制の整備

市は、被災情報の収集、整理及び知事への報告等を適時かつ適切に実施するため、あらかじめ情報収集・連絡に当たる担当者を定めるとともに、必要な体制の整備を図ります。

【被災情報の報告様式】

年 月 日に発生した		による被害 (第 報)					
		平成 年 月 日 時 分 室 戸 市					
1 武力攻撃災害が発生した日時、場所 (又は地域)							
(1) 発生日時 平成 年 月 日							
(2) 発生場所 市 町 番 号 (北緯 度、東経 度)							
2 発生した武力攻撃災害の状況の概要							
3 人的・物的被害状況							
市町村名	人 的 被 害				住 家 被 害		そ の 他
	死 者	行方 不明 者	負 傷 者		全 壊	半 壊	
			重 傷	軽 傷			
(人)	(人)	(人)	(人)	(棟)	(棟)		

※ 可能な場合、死者について、死亡地の市町村名、死亡の年月日、性別、年齢及び死亡時の概況を一人ずつ記入してください。

市町村名	年月日	性別	年齢	概 況

(2) 担当者の育成

市は、あらかじめ定められた情報収集、連絡に当たる担当者に対し、情報収集、連絡に対する正確性の確保等の必要な知識や理解が得られるよう研修や訓練を通じ担当者の育成に努めます。

第5 研修及び訓練

市職員は、住民の生命、身体及び財産を保護する責務を有していることから、研修を通じて国民保護措置の実施に必要な知識の習得に努めるとともに、実践的な訓練を通じて武力攻撃事態等における対処能力の向上に努める必要があります。このため、市における研修及び訓練のあり方について必要な事項を定めます。

1 研修

(1) 研修機関における研修の活用

市は、国民保護の知見を有する職員を育成するため、消防大学校、市町村職員中央研修所等の研修機関の研修課程を有効に活用し、職員の研修機会を確保します。

(2) 職員等の研修機会の確保

市は、職員に対して、国、県等が作成する国民保護に関する教材や資料等も活用し、多様な方法により研修を行います。

また、県と連携し、消防団員及び自主防災組織のリーダーに対して国民保護措置に関する研修等を行うとともに、国が作成するビデオ教材やeラーニング等も活用するなど多様な方法により研修を行います。

(3) 外部有識者等による研修

市は、職員等の研修の実施に当たっては、消防職員を活用するほか、県、自衛隊及び警察の職員、学識経験者等を講師に招くなど外部の人材についても積極的に活用します。

2 訓練

(1) 市における訓練の実施

市は、近隣市町村、県、国等関係機関と共同するなどして、国民保護措置についての訓練を実施し、武力攻撃事態等における対処能力の向上を図ります。訓練の実施に当たっては、具体的な事態を想定し、防災訓練におけるシナリオ作成等、既存のノウハウを活用するとともに、県警察、高知海上保安部、自衛隊等との連携を図ります。

(2) 訓練の形態及び項目

訓練を計画するに当たっては、実際に人・物等を動かす実動訓練、状況付与に基づいて参加者に意思決定を行わせる図上訓練等、実際の行動及び判断を伴う実践的な訓練を実施します。また、防災訓練における実施項目を参考にしつつ、以下に示す訓練を実施します。

① 市対策本部を迅速に設置するための職員の参集訓練及び市対策本部設置運営訓練

- ② 警報・避難の指示等の内容の伝達訓練及び被災情報・安否情報に係る情報収集訓練
 - ③ 避難誘導訓練及び救援訓練
- (3) 訓練に当たっての留意事項
- ① 国民保護措置と防災上の措置との間で相互に応用が可能な項目については、国民保護措置についての訓練と防災訓練とを有機的に連携させます。
 - ② 国民保護措置についての訓練の実施においては、住民の避難誘導や救援等に当たり、自主防災組織の協力を求めるとともに、特に高齢者、障害者その他特に配慮を要する者への的確な対応が図られるよう留意します。
 - ③ 訓練実施時は、第三者の参加を求め、客観的な評価を行うとともに、参加者等から意見を聴取するなど、教訓や課題を明らかにし、国民保護計画の見直し作業等に反映します。
 - ④ 市は、自主防災組織などと連携し、住民に対し広く訓練への参加を呼びかけ、訓練の普及啓発に資するよう努め、訓練の開催時期、場所等は、住民の参加が容易となるよう配慮します。
 - ⑤ 市は、県と連携し、学校、病院、集客施設、集合住宅、官公庁、事業所その他の多数の者が利用又は居住する施設の管理者に対し、警報の伝達及び避難誘導を適切に行うため必要となる訓練の実施を促します。
 - ⑥ 市は、県警察と連携し、避難訓練時における交通規制等の実施について留意します。

第2章 避難、救援及び武力攻撃災害への対処に関する平素からの備え

避難、救援及び武力攻撃災害への対処に関する平素からの備えに関して必要な事項について定めます。（通信の確保、情報収集・提供体制など既に記載しているものを除く。）

1 避難に関する基本的事項

(1) 基礎的資料の収集

市は、迅速に避難住民の誘導を行うことができるよう、住宅地図、道路網のリスト、避難施設のリスト等の必要な基礎的資料を準備します。

(2) 隣接する市町村との連携の確保

市は、市町村の区域を越える避難を行う場合に備えて、平素から、隣接する市町村と想定される避難経路や相互の支援の在り方等について意見交換を行い、また、訓練を行うこと等により、緊密な連携を確保します。

(3) 高齢者、障害者等災害時要援護者への配慮

市は、避難住民の誘導に当たっては、高齢者、障害者等自ら避難することが困難な者の避難について、自然災害時への対応として自主防災組織が把握する情報を活用しつつ、災害時要援護者の避難対策を講じます。

その際、避難誘導時において、災害・福祉関係部署を中心とした横断的な「災害時要援護者支援班」を迅速に設置できるよう職員の配置に留意します。

(4) 学校や事業所との連携

市は、学校や事業所における避難に関して、時間的な余裕がない場合においては、事業所単位により集団で避難することを踏まえて、平素から、各事業所における避難の在り方について、意見交換や避難訓練等を通じて、対応を確認します。

2 避難実施要領のパターンの作成

市は、関係機関（教育委員会など市の各執行機関、消防機関、県、県警察、高知海上保安部、自衛隊等）と緊密な意見交換を行いつつ、消防庁が作成するマニュアルを参考に、季節の別（特に冬期間の避難方法）、観光客や昼間人口の存在、混雑や交通渋滞の発生状況等について配慮し、複数の避難実施要領のパターンをあらかじめ作成します。この場合において、高齢者、障害者、乳幼児等の避難方法等について配慮するものとします。

3 救援に関する基本的事項

(1) 県との調整

市は、県から救援の一部の事務を当該市において行うこととされた場合や市が県の行う救援を補助する場合にかんがみて、市の行う救援の活動内容や県との役割分担等について、自然災害時における市の活動状況等を踏まえ、あらかじめ県と調整を行います。

(2) 基礎的資料の準備等

市は、県と連携して、救援に関する事務を行うために必要な資料を準備するとともに、避難に関する平素の取組みと並行して、関係機関との連携体制を確保します。

4 運送事業者の輸送力・輸送施設の把握等

市は、県と連携して、運送事業者の輸送力の把握や輸送施設に関する情報の把握等を行うとともに、避難住民や緊急物資の運送を実施する体制を整備するよう努めます。

(1) 運送事業者の輸送力及び輸送施設に関する情報の把握

市は、県が保有する当該市の区域の輸送に係る運送事業者の輸送力及び輸送施設に関する情報を共有します。

(2) 運送経路の把握等

市は、武力攻撃事態等における避難住民や緊急物資の運送を円滑に行うため、県が保有する当該市の区域に係る運送経路の情報を共有します。

5 避難施設の指定への協力

市は、県が行う避難施設の指定に際しては、必要な情報を提供するなど県に協力するとともに、県が指定した避難施設に関する情報を避難施設データベース等により、その共有化を図り、県と連携して住民に周知します。

6 生活関連等施設の把握等

(1) 生活関連等施設の把握等

市は、その区域内に所在する生活関連等施設について、県を通じて把握するとともに、県との連絡体制を整備します。

また、市は、「生活関連等施設の安全確保の留意点について」（平成17年8月29日閣副安危第364号内閣官房副長官補（安全保障・危機管理担当）付内閣参事官通知）に基づき、その管理に係る生活関連等施設の安全確保措置の実施のあり方

について定めます。

(2) 市が管理する施設等における警戒

- ① 市は、市が管理する施設等について、特に情勢が緊迫している場合等において、必要に応じ、生活関連等施設の対応も参考にして、県の措置に準じて警戒等の措置を実施します。この場合において、県警察及び高知海上保安部との連携を図ります。
- ② テロ等の発生に備えた警戒等の予防対策としては、来場者確認の徹底等の不審者対策、県警察・消防等への定期的巡回依頼と連絡体制の確認、職員及び警備員による見回り・点検、ポスターや館内放送等による利用者への広報啓発などが考えられるほか、施設の種別等に応じた予防対策に努めます。

第3章 物資及び資材の備蓄、整備

市が備蓄、整備する国民保護措置の実施に必要な物資及び資材について定めます。

1 市における備蓄

(1) 防災のための備蓄との関係

住民の避難や避難住民等の救援に必要な物資や資材については、従来の防災のために備えた物資や資材と共通するものが多いことから、可能であるものについては、原則として、国民保護措置のための備蓄と防災のための備蓄とを相互に兼ねることとし、地域防災計画で定められている備蓄品目や備蓄基準等を踏まえ、備蓄・整備します。

(2) 国民保護措置の実施のために必要な物資及び資材

国民保護措置の実施のため特に必要となる化学防護服や放射線測定装置等の資機材については、国がその整備や整備の促進に努めることとされ、また、安定ヨウ素剤や天然痘ワクチン等の特殊な薬品等のうち国において備蓄・調達体制を整備することが合理的と考えられるものについては、国において必要に応じて備蓄・調達体制の整備等を行うこととされており、市としては、国及び県の整備の状況等も踏まえ、県と連携しつつ対応します。

(3) 県との連携

市は、国民保護措置のために特に必要となる物資及び資材の備蓄・整備について、県と密接に連携して対応します。

また、武力攻撃事態等が長期にわたった場合においても、国民保護措置に必要な

物資及び資材を調達することができるよう、他の市町村等や事業者等との間で、その供給に関する協定をあらかじめ締結するなど、必要な体制を整備します。

【住民の避難及び避難住民等の救援に必要な物資及び資材の例】

食料、飲料水、被服、毛布、医薬品、仮設テント、燃料 など

【国民保護措置のために特に必要な物資及び資材の例】

安定ヨウ素剤、天然痘ワクチン、化学防護服、放射線測定装置、放射性物質等による汚染の拡大を防止するための除染器具 など

2 市が管理する施設及び設備の整備及び点検等

(1) 施設及び設備の整備及び点検

市は、国民保護措置の実施も念頭におきながら、その管理する施設及び設備について、整備し、又は点検します。

(2) ライフライン施設の機能の確保

市は、その管理する上水道施設等のライフライン施設について、自然災害に対する既存の予防措置を活用しつつ、系統の多重化、拠点の分散、代替施設の整備等による代替性の確保に努めます。

(3) 復旧のための各種資料等の整備等

市は、武力攻撃災害による被害の復旧の的確かつ迅速な実施のため、不動産登記その他土地及び建物に関する権利関係を証明する資料等について、既存のデータ等を活用しつつ整備し、その適切な保存を図り、及びバックアップ体制を整備するよう努めます。

第4章 国民保護に関する啓発

武力攻撃災害による被害を最小限化するためには、住民が国民保護に関する正しい知識を身につけ、武力攻撃事態等において適切に行動する必要があることから、国民保護に関する啓発や武力攻撃事態等において住民がとるべき行動等に関する啓発のあり方について、必要な事項を定めます。

1 国民保護措置に関する啓発

(1) 啓発の方法

市は、国及び県と連携しつつ、住民に対し、広報誌、パンフレット、テレビ、インターネット等の様々な媒体を活用して、国民保護措置の重要性について継続的に啓発を実施します。また、高齢者、障害者、外国人等に対しては、点字や外国語を使用した広報媒体を使用するなど実態に応じた方法により啓発を行います。

(2) 防災に関する啓発との連携

市は、啓発の実施に当たっては、防災に関する啓発とも連携し、消防団及び自主防災組織の特性も活かしながら住民への啓発を行います。

(3) 学校における教育

市教育委員会は、県教育委員会の協力を得て、児童生徒等の安全の確保及び災害対応能力育成のため、市立学校において、安全教育や自他の生命を尊重する精神、ボランティア精神の養成等のための教育を行います。

2 武力攻撃事態等において住民がとるべき行動等に関する啓発

市は、武力攻撃災害の兆候を発見した場合の市長等に対する通報義務、不審物等を発見した場合の管理者に対する通報等について、啓発資料等を活用して住民への周知を図ります。

また、市は、弾道ミサイル攻撃の場合や地域においてテロが発生した場合などに住民がとるべき対処についても、国が作成する各種資料（内閣官房作成の「武力攻撃やテロなどから身を守るために」など）を活用しながら住民に対し、周知するよう努めます。

また、市は、日本赤十字社、県、消防機関などとともに、傷病者の応急手当について普及に努めます。

第3編 武力攻撃事態等への対処

第1章 初動連絡体制の迅速な確立及び初動措置

多数の死傷者が発生したり、建造物が破壊される等の具体的な被害が発生した場合には、当初、その被害の原因が明らかではないことも多いと考えられ、市は、武力攻撃事態等や緊急対処事態の認定が行われる前の段階においても、住民の生命、身体及び財産の保護のために、現場において初動的な被害への対処が必要となることが想定されます。また、他の市町村において攻撃が発生している場合や何らかの形で攻撃の兆候に関する情報が提供された場合においても、事案発生時に迅速に対応できるよう初動体制を確立し、関係機関からの情報等を迅速に集約・分析して、その被害の態様に応じた応急活動を行っていくことの重要性にかんがみ、市の初動体制について定めます。

1 緊急事態連絡室等の設置及び初動措置

(1) 担当課体制

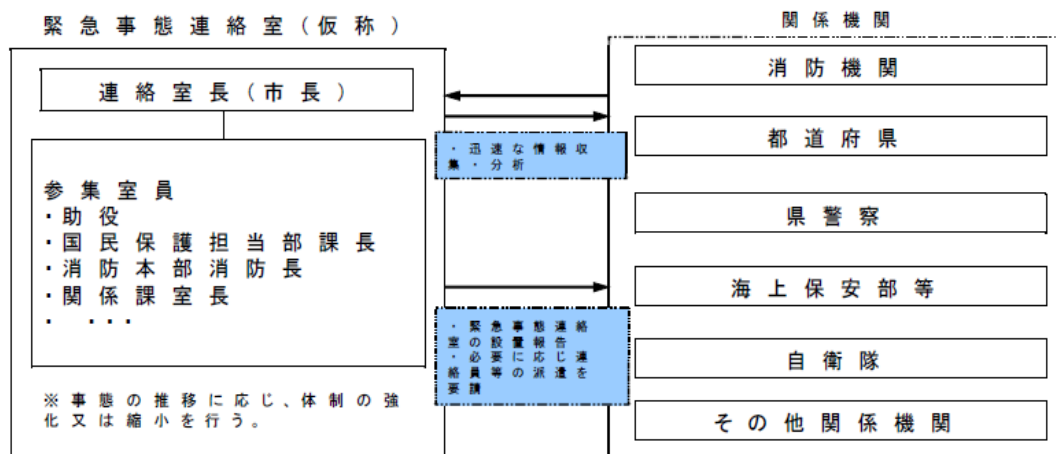
市長は、政府による事態認定に関わらず、多数の人を殺傷するなどの事案が発生するなどの事案が発生するおそれがあるなどの情報を入手し、国際情勢等を勘案すると、今後の情勢を見守る必要があると考えられる場合等においては、あらかじめ定めた総務課体制を設置します。

(2) 緊急事態連絡室の設置

① 市長は、現場からの情報により多数の人を殺傷する行為等の事案の発生を把握した場合においては、速やかに、県及び県警察に連絡を行うとともに、市としての確かつ迅速に対処するため、緊急事態連絡室を設置します。

緊急事態連絡室は、市対策本部員のうち、総務課長など、事案発生時の対処に不可欠な少人数の要員により構成するものとします。

※【市緊急事態連絡室の構成等】



※ 住民からの通報、県からの連絡その他の情報により、市職員が当該事案の発生を把握した場合は、直ちにその旨を市長及び幹部職員等に報告するものとします。

消防本部においても、通報を受けた場合の情報伝達の体制を確立するものとします。

② 緊急事態連絡室は、消防機関及び消防機関以外の関係機関を通じて当該事案に係る情報収集に努め、国、県、関係する指定公共機関、指定地方公共機関等の関係機関に対して迅速に情報提供を行うとともに、緊急事態連絡室を設置した旨について、県に連絡を行います。

この場合、緊急事態連絡室は、迅速な情報の収集及び提供のため、現場における消防機関との通信を確保します。

(3) 初動措置の確保

① 市は、緊急事態連絡室において、各種の連絡調整に当たるとともに、現場の消防機関による消防法に基づく火災警戒区域又は消防警戒区域の設定あるいは救助・救急の活動状況を踏まえ、必要により、災害対策基本法等に基づく避難の指示、警戒区域の設定、救急救助等の応急措置を行います。また、市長は、国、県等から入手した情報を消防機関等へ提供するとともに、必要な指示を行います。

② 市は、警察官職務執行法に基づき、警察官が行う避難の指示、警戒区域の設定等が円滑になされるよう、緊密な連携を図ります。

また、政府による事態認定がなされ、市に対し、市対策本部の設置の指定がない場合においては、市長は、必要に応じ国民保護法に基づき、退避の指示、警戒区域の設定、対策本部設置の要請などの措置等を行うものとします。

(4) 関係機関への支援の要請

市長は、事案に伴い発生した災害への対処に関して、必要があると認めるときは、県や他の市町村等に対し支援を要請します。

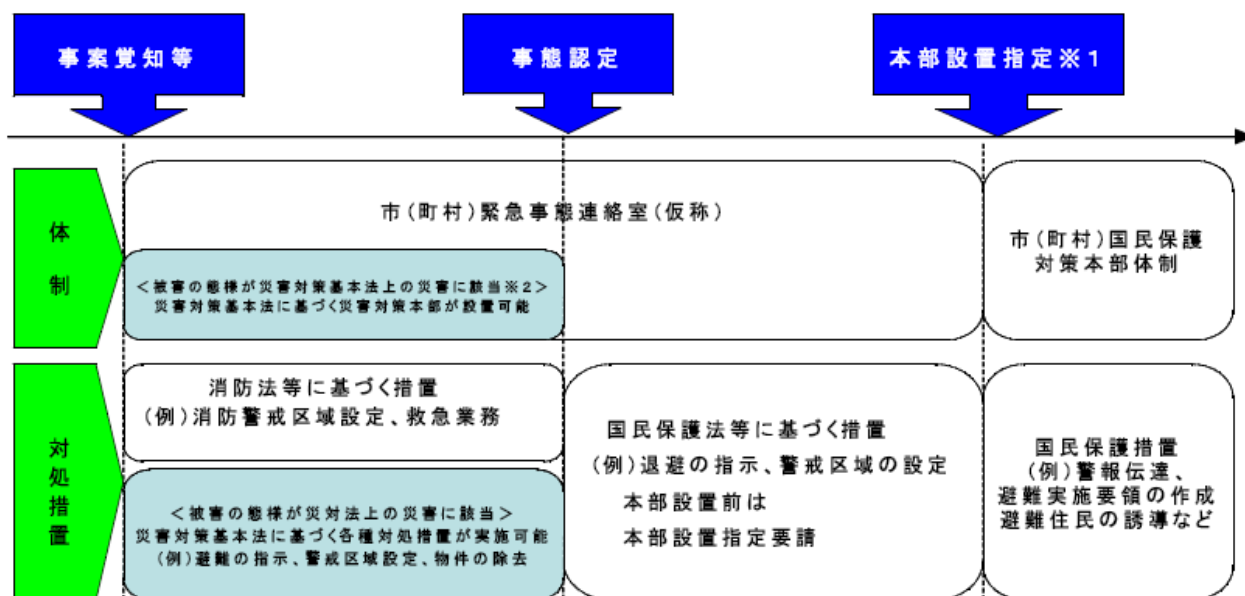
(5) 対策本部への移行に要する調整

緊急事態連絡室を設置した後に政府において事態認定が行われ、市に対し、市対策本部を設置すべき市の指定の通知があった場合については、直ちに市対策本部を設置して新たな体制に移行するとともに、緊急事態連絡室は廃止します

※【災害対策基本法との関係について】

災害対策基本法は、武力攻撃事態等及び緊急対処事態に対処することを想定した法律ではないことにかんがみ、多数の人を殺傷する行為等の事案に伴い発生した災害に対処するため、災害対策基本法に基づく災害対策本部が設置された場合において、その後、政府において事態認定が行われ、市対策本部を設置すべき市の指定の通知があった場合には、直ちに市対策本部を設置し、災害対策本部を廃止するものとします。

市対策本部の設置前に災害対策基本法に基づく避難の指示等の措置を講じている場合には、既に講じた措置に代えて、改めて国民保護法に基づく所要の措置を講ずるなど必要な調整を行うものとします。



※1 事態認定と本部設置指定は、同時の場合も多いと思われるが、事態に応じて追加で本部設置指定する場合は、事態認定と本部設置指定のタイミングがずれることになる。

※2 災害対策基本法上の災害とは、自然災害のほか、大規模な火災・爆発、放射性物質の大量放出、船舶等の事故等とされている。

2 武力攻撃等の兆候に関する連絡があった場合の対応

市は、国から県を通じて、警戒態勢の強化等を求める通知や連絡があった場合や武力攻撃事態等の認定が行われたが当該市に関して対策本部を設置すべき指定がなかった場合等において、市長が不測の事態に備えた即応体制を強化すべきと判断した場合には、担当課体制を立ち上げ、又は、緊急事態連絡室を設置して、即応体制の強化を図ります。

この場合において、市長は、情報連絡体制の確認、職員の参集体制の確認、関係機関との通信・連絡体制の確認、生活関連等施設等の警戒状況の確認等を行い、当該市の区域において事案が発生した場合に迅速に対応できるよう必要に応じ全庁的な体制を構築することとします。

第2章 市対策本部の設置等

市対策本部を迅速に設置するため、市対策本部を設置する場合の手順や市対策本部の組織、機能等について定めます。

1 市対策本部の設置

(1) 市対策本部を設置する場合については、次の手順により行います。

① 市対策本部を設置すべき市の指定の通知

市長は、内閣総理大臣から、総務大臣（消防庁）及び県知事を通じて市対策本部を設置すべき市の指定の通知を受けます。

② 市長による市対策本部の設置

指定の通知を受けた市長は、直ちに市対策本部を設置します。

※事前に緊急事態連絡室を設置していた場合は、市対策本部に切り替えるものとします（前述）。

③ 市対策本部員及び市対策本部職員の参集

市対策本部担当者は、市対策本部員、市対策本部職員等に対し、一斉参集システム等の連絡網を活用し、市対策本部に参集するよう連絡します。

④ 市対策本部の開設

市対策本部担当者は、市庁舎第6会議室に市対策本部を開設するとともに、市対策本部に必要な各種通信システムの起動、資機材の配置等必要な準備を開始します。

⑤ 本部の代替機能の確保

市は、市対策本部が被災した場合等市対策本部を市庁舎内に設置できない場合に備え、あらかじめ、市対策本部を設置すべき施設を指定します。

また、市区域外への避難が必要で、市の区域内に市対策本部を設置することができない場合には、知事と市対策本部の設置場所について協議を行います。

(2) 市対策本部を設置すべき市の指定の要請等

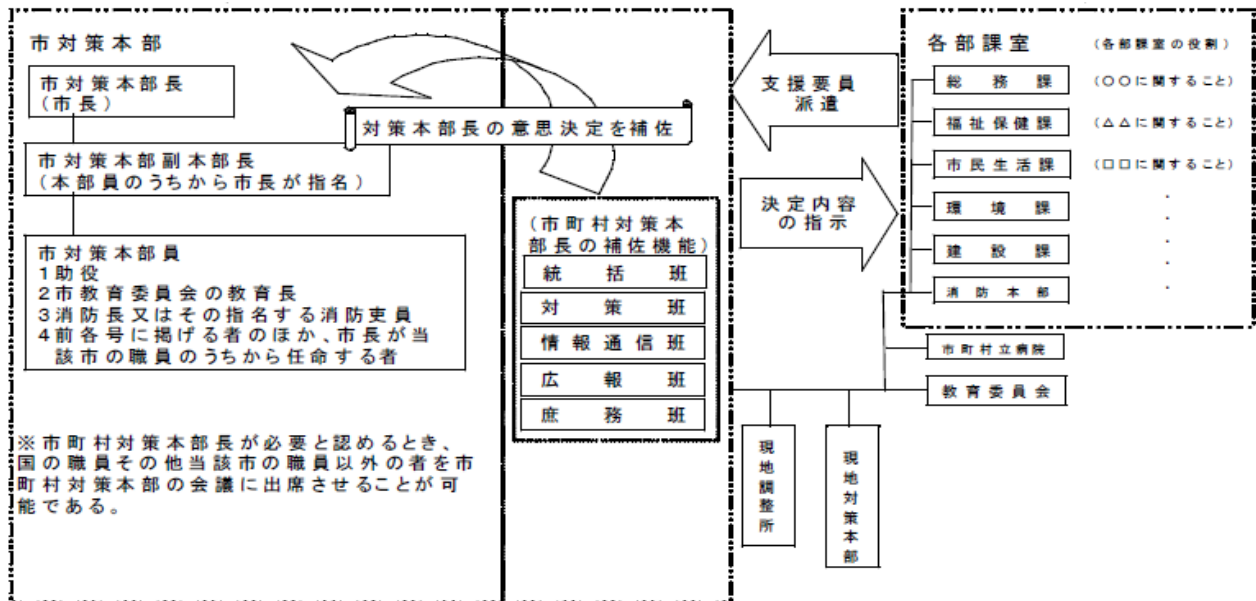
市長は、市が市町村対策本部を設置すべき市の指定が行われていない場合において、市における国民保護措置を総合的に推進するために必要があると認める場合には、知事を経由して内閣総理大臣に対し、市対策本部を設置すべき市の指定を行うよう要請します。

(3) 市対策本部の組織構成及び機能

市対策本部の組織構成及び各組織の機能は市対策本部規程で定めますが、その概

要は以下のとおりです。

【市対策本部の組織構成及び各組織の機能】（概要）



※ 市対策本部における決定内容等を踏まえて、各部において措置を実施します。

※ 【市対策本部長の補佐機能の編成】

	機 能
総務班	<ul style="list-style-type: none"> 市対策本部会議の運営に関する事項 情報通信班が収集した情報を踏まえた市対策本部長の重要な意思決定に係る補佐 市対策本部長が決定した方針に基づく各班に対する具体的な指示 市が行う国民保護措置に関する調整 他の市町村に対する応援の求め、県への緊急消防援助隊の派遣要請及び受入等広域応援に関する事項 県を通じた指定行政機関の長等への措置要請、自衛隊の部隊等の派遣要請に関する事項
情報班	<ul style="list-style-type: none"> 以下の情報に関する国、県、他の市町村等関係機関からの情報収集、整理及び集約 <ul style="list-style-type: none"> ○ 被災情報 ○ 避難や救援の実施状況 ○ 災害への対応状況 ○ 安否情報 ○ その他統括班等から収集を依頼された情報 市対策本部の活動状況や実施した国民保護措置等の記録 通信回線や通信機器の確保

広報班	<ul style="list-style-type: none"> 被災状況や市対策本部における活動内容の公表、報道機関との連絡調整、記者会見等対外的な広報活動
庶務班	<ul style="list-style-type: none"> 市対策本部員や市対策本部職員のローテーション管理 市対策本部員の食料の調達等庶務に関する事項

※【市の各部における武力攻撃事態における業務】

部局名	武力攻撃事態等における業務
総務部	<ul style="list-style-type: none"> 市国民保護措置の総括 市国民保護対策本部の運営に関すること 避難実施要領の策定に関すること 緊急避難に係る他市町村、県、国、警察、自衛隊との連絡調整 特殊標章等の緊急交付 避難の指示等 各部に対する指示、命令の伝達に関すること 防災行政無線の管理に関すること 国民保護に係る広報に関すること 写真等による被災記録の作成に関すること 被災情報の収集、伝達、記録整理に関すること 報道機関に対する情報の提供、連絡調査員に関すること 災害関係経費の支出に関すること 安否情報の収集、提供に関すること 住民に対する警報の内容の伝達及び緊急通報の内容の通知に関すること 車両の管理及び配車に関すること 緊急輸送に関すること その他各対策部の事務に属さないこと
民生部	<ul style="list-style-type: none"> 避難所の開設・運営に関すること 高齢者、障害者その他特に配慮を要する者の安全確保及び支援体制の整備に関すること 家屋、事業所等の施設の被害調査に関すること り災者並びに罹災状況に関すること 応急救助に関すること 緊急物品の調達に関すること 義援・救援物資の受入れ輸送及び配給に関すること 避難住民への生活必需品の確保対策に関すること ボランティア活動の支援に関すること 日赤、その他諸団体との連絡調整に関すること 死体の収容、埋葬に関すること

<p>衛生部</p>	<ul style="list-style-type: none"> ・医療、医薬品等の供給体制の整備に関すること ・医療チームの編成に関すること ・医師会・医療関係機関・薬業協会。薬剤師会等の連絡調整に関すること ・医薬品、衛生材料等の調達に関すること ・傷病者の収容看護に関すること ・感染症の予防、対策等に関すること ・避難住民の健康維持、保健衛生に関すること ・有害物質等の保安対策、対処に関すること ・廃棄物処理に関すること ・入浴施設、トイレ等の確保、提供に関すること ・被災地のし尿処理に関すること ・埋火葬に関すること ・応急給水対策に関すること ・飲料水の分析、検査に関すること
<p>経済部</p>	<ul style="list-style-type: none"> ・商工・観光施設等の被害、損害調査に関すること ・商工業施設の及び生産品に対する被害調査に関すること ・観光・宿泊施設等への緊急連絡に関すること ・農林水産施設等の被害調査及び災害対策に関すること ・家畜防疫、へい獣処理等に関すること
<p>土木部</p>	<ul style="list-style-type: none"> ・道路の緊急状況確認・確保・情報提供に関すること ・武力攻撃災害の応急・復旧対策に関すること ・建設業者への連絡に関すること ・土木資機材の確保に関すること ・危険箇所のパトロール及び応急対策に関すること ・公共建築物の被害調査及び災害対策に関すること ・市営住宅の被害調査及び応急対策に関すること ・応急仮設住宅に関すること
<p>教育部</p>	<ul style="list-style-type: none"> ・学校施設の被害調査及び災害対策に関すること ・避難所開設の初動に関すること ・児童生徒の救護、緊急避難対策に関すること ・文化財の緊急保護に関すること ・文化財の被害調査に関すること ・市図書館の保全に関すること
<p>消防本部</p>	<ul style="list-style-type: none"> ・武力攻撃災害への対処に関すること（救急・救助を含む。） ・住民の避難誘導に関すること ・住民への情報伝達に関すること ・消防団との連絡調整に関すること ・危険物の保安に関すること

(4) 市対策本部における広報等

市は、武力攻撃事態等において、情報の錯綜等による混乱を防ぐために、住民に適時適切な情報提供や行政相談を行うため、市対策本部における広報広聴体制を整備します。

※【市対策本部における広報体制】

① 広報責任者の設置

武力攻撃事態等において住民に正確かつ積極的に情報提供を行うため、広報を一元的に行う「広報責任者」を設置

② 広報手段

広報誌、有線放送、記者会見、問い合わせ窓口の開設、インターネットホームページ等の他様々な広報手段を活用して、住民等に迅速に提供できる体制を整備

③ 留意事項

ア 広報の内容は、事実に基づく正確な情報であることとし、また、広報の時機を逸することのないよう迅速に対応すること。

イ 市対策本部において重要な方針を決定した場合など広報する情報の重要性等に応じて、市長自ら記者会見を行うこと。

ウ 県と連携した広報体制を構築すること。

④ その他関係する報道機関

【関係報道機関一覧】

名 称	連 絡 先
日本放送協会（高知放送局）	TEL : 088-823-9580 FAX : 873-0337
（株）高知放送	088-825-4215 824-7893
（株）テレビ高知	088-880-1133 884-1843
（株）高知さんさんテレビ	088-880-1234 885-0621
（株）エフエム高知	088-872-1100 875-8787
高知新聞	088-825-4070 825-4073
毎日新聞 高知支局	088-822-2211
朝日新聞 安芸支局	0887-35-2214 34-1770
読売新聞 高知支局（安芸通信部）	0887-35-2002 35-2900
共同通信社 高知支局	088-822-5515

(5) 市現地対策本部の設置

市長は、被災現地における国民保護措置の的確かつ迅速な実施並びに国、県等の対策本部との連絡及び調整等のため現地における対策が必要であると認めるとき

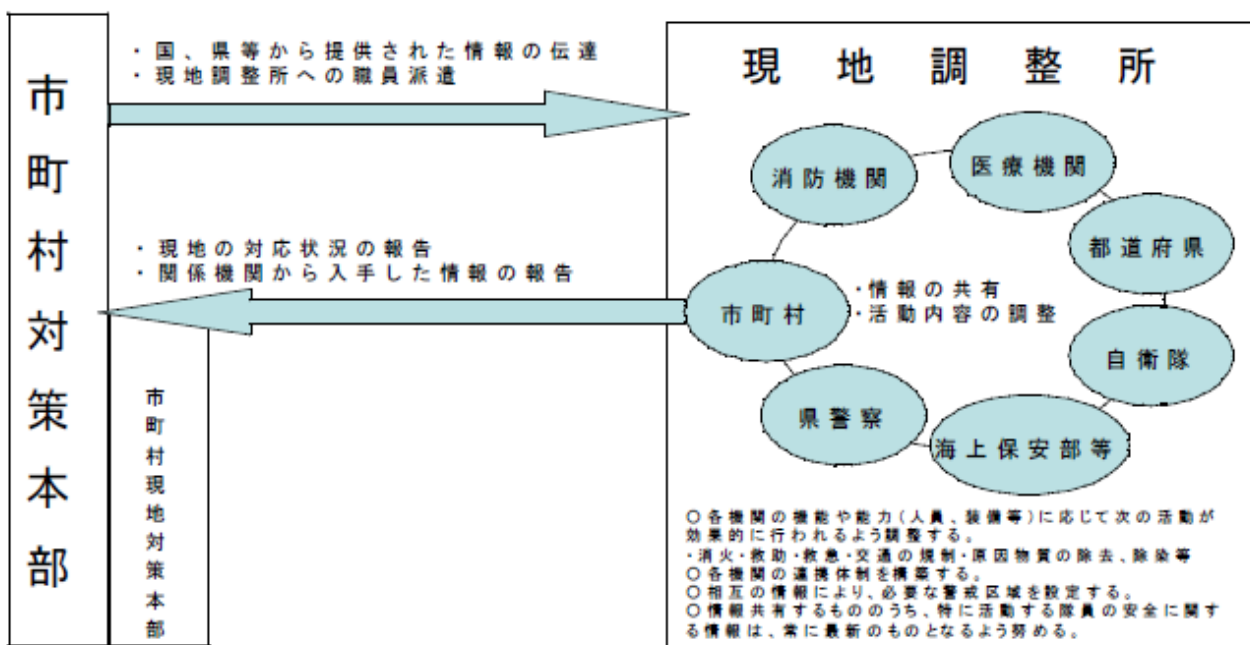
は、市対策本部の事務の一部を行うため、市現地対策本部を設置します。

市現地対策本部長や市現地対策本部員は、市対策副本部長、市対策本部員その他の職員のうちから市対策本部長が指名する者をもって充てます。

(6) 現地調整所の設置

市長は、武力攻撃による災害が発生した場合、その被害の軽減及び現地において措置に当たる要員の安全を確保するため、現場における関係機関（県、消防機関、県警察、高知海上保安部、自衛隊、医療機関等）の活動を円滑に調整する必要があると認めるときは、現地調整所を設置し、（又は関係機関により現地調整所が設置されている場合は職員を派遣し、）関係機関との情報共有及び活動調整を行います。

※【現地調整所の組織編成例】



※【現地調整所の性格について】

- ① 現地調整所は、現場に到着した関係機関が原則として各々の付与された権限の範囲内において情報共有や活動調整を行い、現場における連携した対応を可能とするために設置するものであります（例えば、典型的な場面として、避難実施要領に基づく避難誘導の実施に関して、関係機関による連携した活動が行われるように現地調整所で調整を行うことが考えられます。）。
- ② 現地調整所は、事態発生の際現場において現場の活動の便宜のために機動的に設置することから、あらかじめ決められた一定の施設や場所に置かれるのではなく、むしろ、現場の活動上の便宜から最も適した場所に、テント等を用いて設置することが一般であります。

- ③ 現地調整所においては、現場レベルにおける各機関の代表者が、定時又は随時に会合を開くことで、連携の強化を図ることが必要であります。

現地調整所の設置により、市は、消防機関による消火活動及び救助・救急活動の実施及び退避の指示、警戒区域の設定等の権限行使を行う際に、その判断に資する情報収集を行うことにより、現場での関係機関全体の活動を踏まえた国民保護措置の実施や権限を行使することが可能となります。また、現地調整所における最新の情報について、各現場で活動する職員で共有させ、その活動上の安全の確保に生かすことが可能となります。

- ④ 現地調整所については、必要と判断した場合には、市における国民保護措置を総合的に推進する役割を担う市が積極的に設置することが必要であります。他の対処に当たる機関が既に設置している場合には、市の職員を積極的に参画させることが必要であります（このため、現場に先着した関係機関が先に設置することもあり得ますが、その場合においても、市は、関係機関による連携が円滑に行われるよう、主体的に調整に当たることが必要であります。）。

(注) 現地調整所で調整する関係機関のメンバーをあらかじめ定めることは、困難であるが、市は、国民保護協議会や訓練を通じて、その運用の手順等について、意見交換を行うことが重要であります。

(7) 市対策本部長の権限

市対策本部長は、その区域における国民保護措置を総合的に推進するため、各種の国民保護措置の実施に当たっては、次に掲げる権限を適切に行使して、国民保護措置の的確かつ迅速な実施を図ります。

① 市の区域内の国民保護措置に関する総合調整

市対策本部長は、市の区域に係る国民保護措置を的確かつ迅速に実施するため必要があると認めるときは、当該市が実施する国民保護措置に関する総合調整を行います。

② 県対策本部長に対する総合調整の要請

市対策本部長は、県対策本部長に対して、県並びに指定公共機関及び指定地方公共機関が実施する国民保護措置に関して所要の総合調整を行うよう要請することができます。また、市対策本部長は、県対策本部長に対して、国の対策本部長が指定行政機関及び指定公共機関が実施する国民保護措置に関する総合調整を行うよう要請することができます。

この場合において、市対策本部長は、総合調整を要請する理由、総合調整に係る機関等、要請の趣旨を明らかにします。

③ 情報の提供の求め

市対策本部長は、県対策本部長に対し、市の区域に係る国民保護措置の実施に関し総合調整を行うため必要があると認めるときは、必要な情報の提供を求める

ことができます。

④ 国民保護措置に係る実施状況の報告又は資料の求め

市対策本部長は、総合調整を行うに際して、当該総合調整の関係機関に対し、市の区域に係る国民保護措置の実施の状況について報告又は資料の提出を求めることができます。

⑤ 市教育委員会に対する措置の実施の求め

市対策本部長は、市教育委員会に対し、市の区域に係る国民保護措置を実施するため必要な限度において、必要な措置を講ずるよう求めることができます。

この場合において、市対策本部長は、措置の実施を要請する理由、要請する措置の内容等、当該求めの趣旨を明らかにして行います。

(8) 市対策本部の廃止

市長は、内閣総理大臣から、総務大臣（消防庁）及び県知事を経由して市対策本部を設置すべき市の指定の解除の通知を受けたときは、遅滞なく、市対策本部を廃止します。

2 通信の確保

(1) 情報通信手段の確保

市は、携帯電話、衛星携帯電話、移動系市防災行政無線等の移動系通信回線若しくは、インターネット、LGWAN（総合行政ネットワーク）、等の固定系通信回線の利用又は臨時回線の設定等により、市対策本部と市現地対策本部、現地調整所、要避難地域、避難先地域等との間で国民保護措置の実施に必要な情報通信手段を確保します。

(2) 情報通信手段の機能確認

市は、必要に応じ、情報通信手段の機能確認を行うとともに、支障が生じた情報通信施設の応急復旧作業を行うこととし、そのための要員を直ちに現場に配置します。また、直ちに県を通じて総務省にその状況を連絡します。

(3) 通信輻輳により生じる混信等の対策

市は、武力攻撃事態等における通信輻輳により生ずる混信等の対策のため、必要に応じ、通信運用の指揮要員等を避難先地域等に配置し、自ら運用する無線局等の通信統制等を行うなど通信を確保するための措置を講ずるよう努めます。

第3章 関係機関相互の連携

市は、国民保護措置を的確かつ迅速に実施するため、国、県、他の市町村、指定公共機関及び指定地方公共機関その他関係機関と相互に密接に連携することとし、それぞれの関係機関と市との連携を円滑に進めるために必要な事項について定めます。

1 国・県の対策本部との連携

(1) 国・県の対策本部との連携

市は、県の対策本部及び、県を通じ国の対策本部と各種の調整や情報共有を行うこと等により密接な連携を図ります。

(2) 国・県の現地対策本部との連携

市は、国・県の現地対策本部が設置された場合は、連絡員を派遣すること等により、当該本部と緊密な連携を図ります。また、運営が効率的であると判断される場合には、必要に応じて、県・国と調整の上、共同で現地対策本部を設置し、適宜情報交換等を行うとともに、共同で現地対策本部の運用を行います。また、国・県の現地対策本部による武力攻撃事態等合同対策協議会が開催された場合は、当該協議会に出席し、国民保護措置に関する情報を交換し、国及び県が実施する国民保護措置について相互に協力して連携を図ります。

2 知事、指定行政機関の長、指定地方行政機関の長等への措置要請等

(1) 知事等への措置要請

市は、当該市の区域における国民保護措置を的確かつ迅速に実施するため必要があると認めるときは、知事その他県の執行機関（以下「知事等」という。）に対し、その所掌事務に係る国民保護措置の実施に関し必要な要請を行います。この場合において、市は、要請する理由、活動内容等をできる限り具体的に明らかにして行います。

(2) 知事に対する指定行政機関の長又は指定地方行政機関の長への措置要請

市は、当該市の区域における国民保護措置の求めを的確かつ迅速に実施するため特に必要があると認めるときは、知事等に対し、指定行政機関の長又は指定地方行政機関の長への要請を行うよう求めることができます。

(3) 指定公共機関、指定地方公共機関への措置要請

市は、国民保護措置を的確かつ迅速に実施するため必要があると認めるときは、関係する指定公共機関又は指定地方公共機関に対し、その業務に係る国民保護措置の実施に関し必要な要請を行います。この場合において、市は、当該機関の業務内容に照らし、要請する理由や活動内容等をできる限り明らかにして行います。

3 自衛隊の部隊等の派遣要請の求め等

(1) 自衛隊の部隊等の派遣要請の求め

① 市長は、国民保護措置を円滑に実施するため必要があると認めるときは、知事に対し、自衛隊の部隊等の派遣の要請を行うよう求めます（国民保護等派遣）。

また、通信の途絶等により知事に対する自衛隊の部隊等の派遣の要請の求めができない場合は、努めて当該区域を担当区域とする地方協力本部長又は当該市の協議会委員たる隊員を通じて、陸上自衛隊にあつては当該区域を担当区域とする方面総監、海上自衛隊にあつては当該区域を警備区域とする地方総監、航空自衛隊にあつては当該区域を担当区域とする航空方面隊司令官等を介し、防衛大臣に連絡します。

② 市長は、国民保護等派遣を命ぜられた部隊のほか、防衛出動及び治安出動（内閣総理大臣の命令に基づく出動（自衛隊法第78条）及び知事の要請に基づく出動（自衛隊法第81条）により出動した部隊とも、市対策本部及び現地調整所において緊密な意思疎通を図ります。

4 他の市町村長等に対する応援の要求、事務の委託

(1) 他の市町村長等への応援の要求

① 市長等は、必要があると認めるときは、応援を求める理由、活動内容等を具体的に明らかにしたうえで、他の市町村長等に対して応援を求めます。

② 応援を求める市町村との間であらかじめ相互応援協定等が締結されている場合には、その相互応援協定等に基づき応援を求めます。

(2) 県への応援の要求

市長等は、必要があると認めるときは、知事等に対し応援を求めます。この場合、応援を求める理由、活動内容等を具体的に明らかにします。

(3) 事務の一部の委託

① 市が、国民保護措置の実施のため、事務の全部又は一部を他の地方公共団体に委託するときは、平素からの調整内容を踏まえ、以下の事項を明らかにして委託を行います。

- ・委託事務の範囲並びに委託事務の管理及び執行の方法
- ・委託事務に要する経費の支弁の方法その他必要な事項

② 他の地方公共団体に対する事務の委託を行った場合、市は、上記事項を公示するとともに、県に届け出ます。

また、事務の委託又は委託に係る事務の変更若しくは事務の廃止を行った場合は、市長はその内容を速やかに議会に報告します。

5 指定行政機関の長等に対する職員の派遣要請

- (1) 市は、国民保護措置の実施のため必要があるときは、指定行政機関の長若しくは指定地方行政機関の長又は特定指定公共機関（指定公共機関である特定独立行政法人をいう。）に対し、当該機関の職員の派遣の要請を行います。また、必要があるときは、地方自治法の規定に基づき、他の地方公共団体に対し、当該地方公共団体の職員の派遣を求めます。
- (2) 市は、(1)の要請を行うときは、県を経由して行います。ただし、人命の救助等のために緊急を要する場合は、直接要請を行うものとします。また、当該要請等を行っても必要な職員の派遣が行われない場合などにおいて、国民保護措置の実施のため必要があるときは、県を経由して総務大臣に対し、(1)の職員の派遣について、あつせんを求めます。

6 市の行う応援等

- (1) 他の市町村に対して行う応援等
 - ① 市は、他の市町村から応援の求めがあった場合には、求められた応援を実施することができない場合や、他の機関が実施する国民保護措置と競合する場合など、正当な理由のある場合を除き、必要な応援を行います。
 - ② 他の市町村から国民保護措置に係る事務の委託を受けた場合、市長は、所定の事項を議会に報告するとともに、市は公示を行い、県に届け出ます。
- (2) 指定公共機関又は指定地方公共機関に対して行う応援等
市は、指定公共機関又は指定地方公共機関の行う国民保護措置の実施について労務、施設、設備又は物資の確保についての応援を求められた場合には、求められた応援を実施することができない場合や、他の機関が実施する国民保護措置と競合する場合など、正当な理由のある場合を除き、必要な応援を行います。

7 ボランティア団体等に対する支援等

- (1) 自主防災組織等に対する支援
市は、自主防災組織による警報の内容の伝達、自主防災組織や自治会長等の地域のリーダーとなる住民による避難住民の誘導等の実施に関する協力について、その安全を十分に確保し、適切な情報の提供や、活動に対する資材の提供等により、自主防災組織に対する必要な支援を行います。

(2) ボランティア活動への支援等

市は、武力攻撃事態等におけるボランティア活動に際しては、その安全を十分に確保する必要があることから、武力攻撃事態等の状況を踏まえ、その可否を判断します。

また、市は、安全の確保が十分であると判断した場合には、県と連携して、ボランティア関係団体等と相互に協力し、被災地又は避難先地域におけるニーズや活動状況の把握、ボランティアへの情報提供、ボランティアの生活環境への配慮、避難所等に臨時に設置されるボランティア・センター等における登録・派遣調整等の受入体制の確保等に努め、その技能等の効果的な活用を図ります。

(3) 民間からの救援物資の受入れ

市は、県や関係機関等と連携し、国民、企業等からの救援物資について、受入れを希望するものを把握し、また、救援物資の受入れ、仕分け、避難所への配送等の体制の整備等を図ります。

8 住民への協力要請

市は、国民保護法の規定により、次に掲げる措置を行うために必要があると認める場合には、住民に対し、必要な援助についての協力を要請します。この場合において、要請を受けて協力する者の安全の確保に十分に配慮します。

- 避難住民の誘導
- 避難住民等の救援
- 消火、負傷者の搬送、被災者の救助その他の武力攻撃災害への対処に関する措置
- 保健衛生の確保

第4章 警報及び避難の指示等

第1 警報の伝達等

市は、武力攻撃事態等において、住民の生命、身体及び財産を保護するため、警報の内容の迅速かつ的確な伝達及び通知を行うことが極めて重要であることから、警報の伝達及び通知等に必要な事項について定めます。

1 警報の内容の伝達等

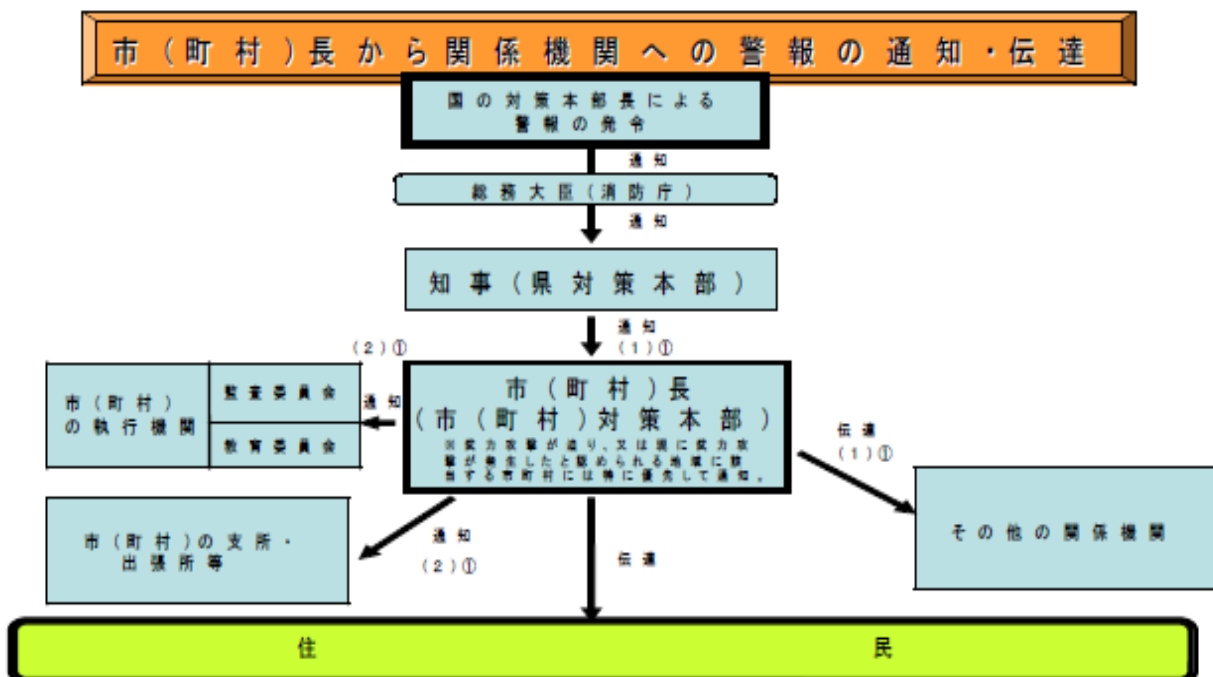
(1) 警報の内容の伝達

- ① 市は、県から警報の内容の通知を受けた場合には、あらかじめ定められた伝達方法（伝達先、手段、伝達順位）により、速やかに住民及び関係のある公私の団体（消防団、自治会、病院、学校など）に警報の内容を伝達します。

(2) 警報の内容の通知

- ① 市は、当該市の他の執行機関その他の関係機関（教育委員会、保育園など）に対し、警報の内容を通知します。
- ② 市は、警報が発令された旨の報道発表については速やかに行うとともに、市のホームページ（<http://www.city.muroto.kochi.jp/>）に警報の内容を掲載します。

※ 市長から関係機関への警報の通知・伝達の仕組みを図示すれば、下記のとおりです。



(2)① ※市(町村)長は、ホームページ(<http://www.city.muroto.kochi.jp/>)に警報の内容を掲載
(2)② ※警報の伝達にあたっては、防災行政無線のほか拡声器を活用することなどにより行う。

2 警報の内容の伝達方法

(1) 警報の内容の伝達方法については、当面の間は、現在市が保有する伝達手段に基づき、原則として以下の要領により行います。

① 「武力攻撃が迫り、又は現に武力攻撃が発生したと認められる地域」に市が含まれる場合

この場合においては、原則として、消防無線で国が定めたサイレンを最大音量で吹鳴して住民に注意喚起した後、武力攻撃事態等において警報が発令された事実等を周知するものとします。

② 「武力攻撃が迫り、又は現に武力攻撃が発生したと認められる地域」に市が含まれない場合

ア この場合においては、原則として、サイレンは使用せず、消防無線や有線放送、ホームページへの掲載をはじめとする手段により、周知を図ります。

イ なお、市長が特に必要と認める場合には、サイレンを使用して住民に周知を図るものとします。

また、広報車の使用、消防団や自主防災組織による伝達、自治会等への協力依頼などの消防無線による伝達以外の方法も活用するものとします。

(2) 市長は、消防機関と連携し、あるいは自主防災組織等の自発的な協力を得ることなどにより、各世帯等に警報の内容を伝達することができるよう、体制の整備に努めるものとします。

この場合において、消防本部は保有する車両・装備を有効に活用し、巡回等による伝達を行うとともに、消防団は、平素からの地域との密接なつながりを活かし、自主防災組織、自治会や災害時要援護者等への個別の伝達を行うなど、それぞれの特性を活かした効率的な伝達が行なわれるように配慮するものとします。

また、市は、県警察の駐在所、パトカー等の勤務員による拡声機や標示を活用した警報の内容の伝達が的確かつ迅速に行われるよう、県警察と緊密な連携を図ります。

(3) 警報の内容の伝達においては、特に、高齢者、障害者、外国人等に対する伝達に配慮するものとし、具体的には、災害時要援護者について、防災・福祉関係部署との連携の下で自主防災組織を活用するなど、災害時要援護者に迅速に正しい情報が伝達され、避難などに備えられるような体制の整備に努めます。

(4) 警報の解除の伝達については、武力攻撃予測事態及び武力攻撃事態の双方において、原則として、サイレンは使用しないこととします。(その他は警報の発令の場合と同様とします。)

3 緊急通報の伝達及び通知

緊急通報の住民や関係機関への伝達・通知方法については、原則として警報の伝達通知方法と同様とします。

第2 避難住民の誘導等

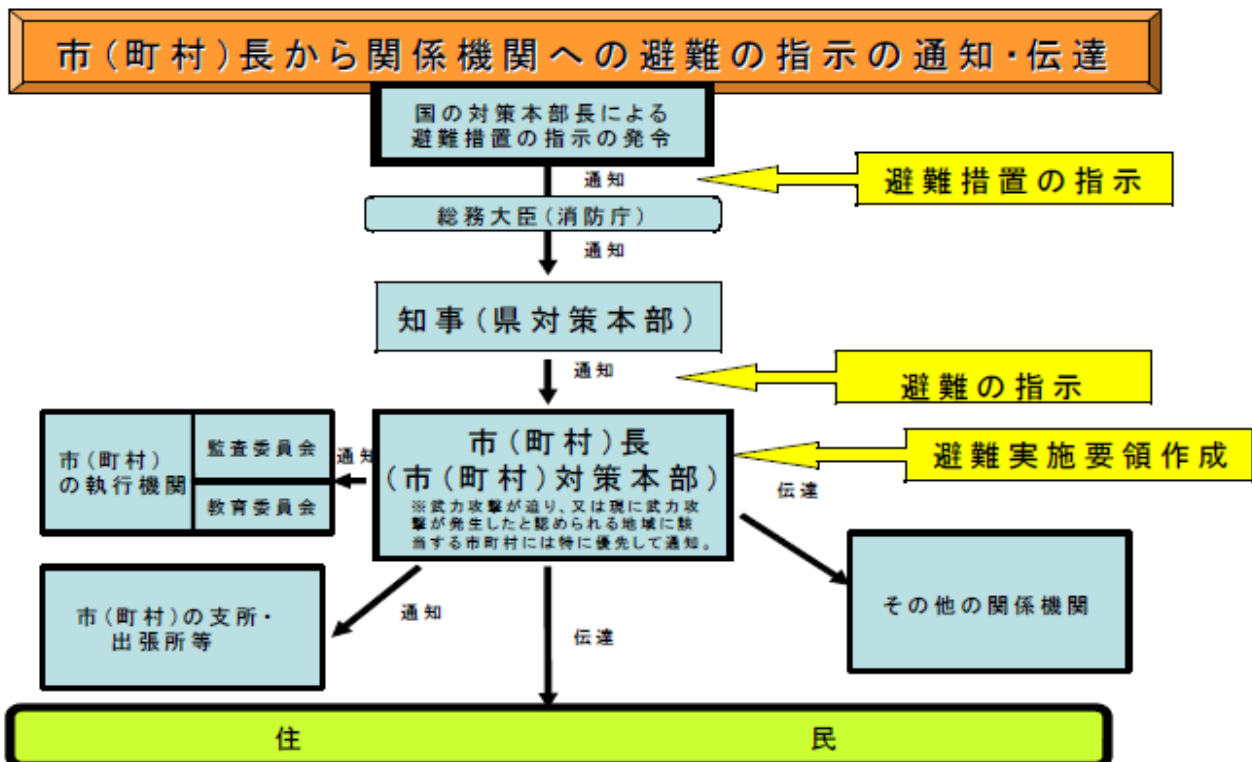
市は、県の避難の指示に基づいて、避難実施要領を作成し、避難住民の誘導を行うこととなります。市が住民の生命、身体、財産を守るための責務の中でも非常に重要なプロセスであることから、避難の指示の住民等への通知・伝達及び避難住民の誘導について定めます。

1 避難の指示の通知・伝達

(1) 避難の指示の通知・伝達

- ① 市長は、知事が避難の指示を迅速かつ的確に避難の指示を行えるよう、事態の状況を踏まえ、被災情報や現場における事態に関する情報、避難住民数、避難誘導の能力等の状況について、収集した情報を迅速に県に提供します。
- ② 市長は、知事による避難の指示が行われた場合には、警報の内容の伝達に準じて、その内容を、住民に対して迅速に伝達します。

※ 避難の指示の流れについては下図のとおり。



※市(町村)長は、避難の指示受領後、速やかに避難実施要領を作成し、上記と同様に通知・伝達を行う。

2 避難実施要領の策定

(1) 避難実施要領の策定

市長は、避難の指示の通知を受けた場合は、直ちに、あらかじめ策定した避難実施要領のパターンを参考にしつつ、避難の指示の内容に応じた避難実施要領の案を作成するとともに、当該案について、各執行機関、消防機関、県、県警察、高知海上保安部、自衛隊等の関係機関の意見を聴いた上で、迅速に避難実施要領を策定します。

その際、避難実施要領の通知・伝達が避難の指示の通知後速やかに行えるようその迅速な作成に留意します。避難の指示の内容が修正された場合又は事態の状況が変化した場合には、直ちに、避難実施要領の内容を修正するものとします。

※【避難実施要領に定める事項（法定事項）】

- ・避難の経路、避難の手段その他避難の方法に関する事項
- ・避難住民の誘導の実施方法、避難住民の誘導に係る関係職員の配置その他避難住民の誘導に関する事項
- ・その他避難の実施に関し必要な事項

※【県計画における「市町村の計画作成の基準」としての避難実施要領の項目】
(以下は、県国民保護計画の記載項目)

- ① 要避難地域及び避難住民の誘導の実施単位
- ② 避難先
- ③ 一時集合場所及び集合方法
- ④ 集合時間
- ⑤ 集合に当たっての留意事項
- ⑥ 避難の手段及び避難の経路
- ⑦ 市（町村）職員、消防職団員の配置等
- ⑧ 高齢者、障害者その他特に配慮を要する者への対応
- ⑨ 要避難地域における残留者の確認
- ⑩ 避難誘導中の食料等の支援
- ⑪ 避難住民の携行品、服装
- ⑫ 避難誘導から離脱してしまった際の緊急連絡先等

(2) 避難実施要領の策定の際における考慮事項

避難実施要領の策定に際しては、以下の点に考慮します。

- ① 避難の指示の内容の確認
(地域毎の避難の時期、優先度、避難の形態)
- ② 事態の状況の把握（警報の内容や被災情報の分析）
(特に、避難の指示以前に自主的な避難が行われる状況も勘案)

- ③ 避難住民の概数把握
- ④ 誘導の手段の把握（屋内避難、徒歩による移動避難、長距離避難（運送事業者である指定地方公共機関等による運送））
- ⑤ 輸送手段の確保の調整（※ 輸送手段が必要な場合）
（県との役割分担、運送事業者との連絡網、一時避難場所の選定）
- ⑥ 要援護者の避難方法の決定（災害時要援護者支援班の設置）
- ⑦ 避難経路や交通規制の調整（具体的な避難経路、県警察との避難経路の選定
・自家用車等の使用に係る調整、道路の状況に係る道路管理者との調整）
- ⑧ 職員の配置（各地域への職員の割り当て、現地派遣職員の選定）
- ⑨ 関係機関との調整（現地調整所の設置、連絡手段の確保）
- ⑩ 自衛隊及び米軍の行動と避難経路や避難手段の調整（県対策本部との調整、国の対策本部長による利用指針を踏まえた対応）

※【国の対策本部長による利用指針の調整】

自衛隊や米軍の行動と国民保護措置の実施について、道路、港湾施設、飛行場施設等における利用のニーズが競合する場合には、市長は、国の対策本部長による「利用指針」の策定に係る調整が開始されるように、県を通じて、国の対策本部に早急に現場の状況等を連絡します。

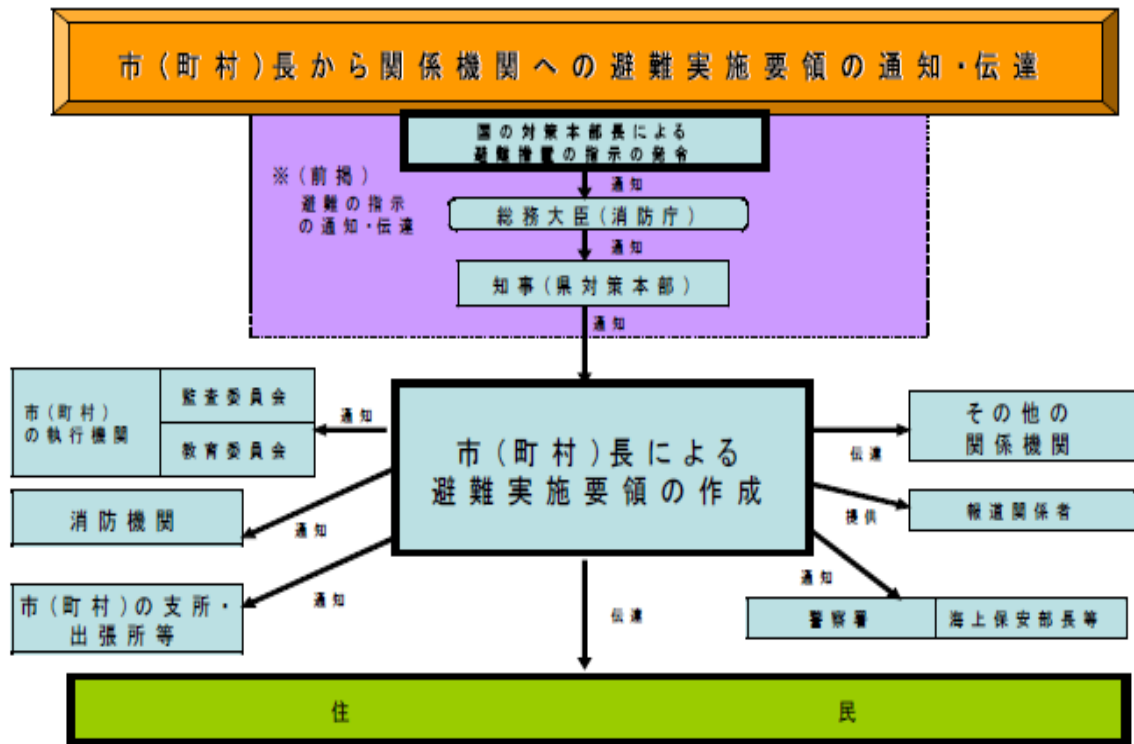
この場合において、市長は、県を通じた国の対策本部長による意見聴取（武力攻撃事態等における特定公共施設等の利用に関する法律第6条第3項等）及び国の対策本部長からの情報提供の求め（同法第6条第4項等）に適切に対応できるよう、避難の現状、施設の利用の必要性や緊急性等について、市の意見や関連する情報をまとめます。

(3) 避難実施要領の内容の伝達等

市長は、避難実施要領を策定後、直ちに、その内容を、住民及び関係のある公私の団体に伝達します。その際、住民に対しては、迅速な対応が取れるよう、各地域の住民に関係する情報を的確に伝達するように努めます。

また、市長は、直ちに、その内容を市の他の執行機関、市の区域を管轄する消防長、警察署長、高知海上保安部長及び自衛隊地方協力本部長並びにその他の関係機関に通知します。

さらに、市長は、報道関係者に対して、避難実施要領の内容を提供します。



3 避難住民の誘導

(1) 市長による避難住民の誘導

市長は、避難実施要領で定めるところにより、当該市の職員並びに消防長及び消防団長を指揮し、避難住民を誘導します。その際、避難実施要領の内容に沿って、自治会、学校、事業所等を単位として誘導を行います。ただし、緊急の場合には、この限りではない。

また、市長は、避難実施要領に沿って、避難経路の要所要所に職員を配置して、各種の連絡調整に当たらせるとともに、行政機関の車両や案内板を配置して、誘導の円滑化を図ります。また、職員には、住民に対する避難誘導活動への理解や協力を得られるよう、毅然とした態度での活動を徹底させ、腕章、特殊標章等を携行させることとします。

なお、夜間では、暗闇の中における視界の低下により人々の不安も一層高まる傾向にあることから、避難誘導員が、避難経路の要所要所において、夜間照明(投光器具、車のヘッドライト等)を配備するなど住民の不安軽減のため必要な措置を講じます。

(2) 消防機関の活動

消防本部及び消防署は、消火活動及び救助・救急活動の状況を勘案しつつ、市長の定める避難実施要領に基づき、要所に消防車両等を配置し、車載の拡声器を活用する等効果的な誘導を実施するとともに、自力歩行困難な災害時要援護者の人員輸送車両等による運送を行う等保有する装備を有効活用した避難住民の誘導を行います。

消防団は、消火活動及び救助・救急活動について、消防本部又は消防署と連携しつつ、自主防災組織、自治会等と連携した避難住民の誘導を行うとともに、災害時要援護者に関する情報の確認や要避難地域内残留者の確認等を担当する等地域とのつながりを活かした活動を行います。

(3) 避難誘導を行う関係機関との連携

市長は、避難実施要領の内容を踏まえ、当該市の職員及び消防機関のみでは十分な対応が困難であると認めるときは、警察署長、高知海上保安部長又は国民保護措置の実施を命ぜられた自衛隊の部隊等の長に対して、警察官、海上保安官又は自衛官（以下、「警察官等」という。）による避難住民の誘導を要請します。

また、警察官等が避難住民の誘導を行う場合に警察署長等から協議を受けた際は、市長は、その時点における事態の状況や避難誘導の状況に照らして、交通規制等関係機関による必要な措置が円滑に行われるよう所要の調整を行います。これらの誘導における現場での調整を円滑に行い、事態の変化に迅速に対応できるよう、市長は、事態の規模・状況に応じて現地調整所を設け、関係機関との情報共有や活動調整を行います。

(4) 自主防災組織等に対する協力の要請

市長は、避難住民の誘導に当たっては、自主防災組織や自治会長等の地域においてリーダーとなる住民に対して、避難住民の誘導に必要な援助について、協力を要請します。

(5) 誘導時における食品の給与等の実施や情報の提供

市長は、避難住民の誘導に際しては、県と連携して、食品の給与、飲料水の供給、医療の提供その他の便宜を図ります。

市長は、避難住民の心理を勘案し、避難住民に対して、必要な情報を適時適切に提供します。その際、避難住民の不安の軽減のために、可能な限り、事態の状況等とともに、行政側の対応についての情報を提供します。

(6) 高齢者、障害者等への配慮

市長は、高齢者、障害者等の避難を万全に行うため、災害時要援護者支援班を設置し、社会福祉協議会、民生委員、介護保険制度関係者、障害者団体等と協力して、災害時要援護者への連絡、運送手段の確保を的確に行うものとします（その際、民生委員と社会福祉協議会との十分な協議の上、その役割を考える必要があります。）。

（ゲリラ・特殊部隊による攻撃等に際しては、被害が局地的、限定的なものにとどまることも多いことから、時間的余裕がなく、移動により攻撃に巻き込まれる可能性が高い場合は、屋内への避難を現実的な避難方法として検討せざるを得ない場合もあり得ます。）

(7) 残留者等への対応

避難の指示に従わずに要避難地域にとどまる者に対しては、事態の状況等に関する情報に基づき丁寧な説明を行い、残留者の説得に努めるとともに、避難に伴う混雑等により危険な事態が発生する場合には、必要な警告や指示を行います。

(8) 避難所等における安全確保等

市は、県警察が行う被災地、避難所等における犯罪の予防のための活動に必要な協力を行うとともに、県警察と協力し、住民等からの相談に対応するなど、住民等の不安の軽減に努めます。

(9) 動物の保護等に関する配慮

市は、「動物の保護等に関して地方公共団体が配慮すべき事項についての基本的考え方について（平成17年8月31日付け環境省自然環境局総務課動物愛護管理室及び農林水産省生産局畜産部畜産企画課通知）」を踏まえ、以下の事項等について、所要の措置を講ずるよう努めます。

- ・危険動物等の逸走対策
- ・要避難地域等において飼養又は保管されていた家庭動物等の保護等

(10) 通行禁止措置の周知

道路管理者たる市は、道路の通行禁止等の措置を行ったときは、県警察と協力して、直ちに、住民等に周知徹底を図るよう努めます。

(11) 県に対する要請等

市長は、避難住民の誘導に際して食料、飲料水、医療等が不足する場合には、知事に対して、必要な支援の要請を行います。

その際、特に、県による救護班等の応急医療体制との連携に注意しておこないます。

また、避難住民の誘導に係る資源配分について他の市町村と競合するなど広域的な調整が必要な場合は、知事に対して、所要の調整を行うよう要請します。

市長は、知事から、避難住民の誘導に関して、是正の指示があったときは、その指示の内容を踏まえて、適切な措置を講ずるものとします。

(12) 避難住民の運送の求め等

市長は、避難住民の運送が必要な場合において、県との調整により、運送事業者である指定公共機関又は指定地方公共機関に対して、避難住民の運送を求めます。

市長は、運送事業者である指定公共機関又は指定地方公共機関が正当な理由なく運送の求めに応じないと認めるときは、指定公共機関にあっては、県を通じて国の対策本部長に対し、指定地方公共機関にあっては、県対策本部長に、その旨を通知します。

(13) 避難住民の復帰のための措置

市長は、避難の指示が解除された時は、避難住民の復帰に関する要領を作成し、避難住民を復帰させるため必要な措置を講じます。

弾道ミサイル攻撃の場合

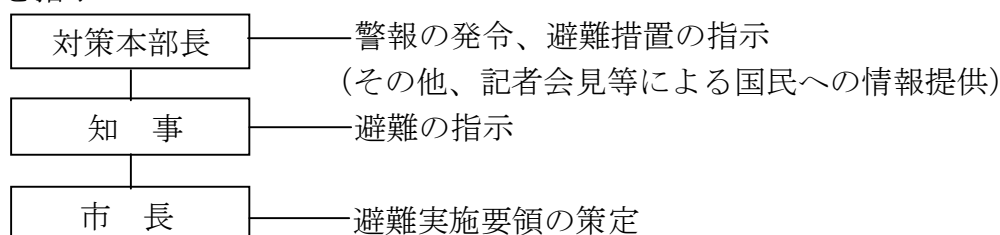
- ① 弾道ミサイル攻撃においては、実際に弾道ミサイルが発射されたとの警報が発令されたときは、住民は屋内に避難することが基本であります。

(実際に弾道ミサイルが発射されたとの警報が発令されたときは、できるだけ近傍のコンクリート造り等の堅ろうな施設や建築物の地階等の地下施設に避難することとなります。)

- ② 以下の措置の流れを前提として、避難実施要領の内容は、あらかじめ出される避難措置の指示及び避難の指示に基づき、弾道ミサイルが発射された段階で迅速に個人が対応できるよう、その取るべき行動を周知することが主な内容となります。

(弾道ミサイル攻撃の場合の措置の流れ)

- ア 対策本部長は、弾道ミサイルの発射が差し迫っているとの警報を発令、避難措置を指示



- イ 実際に弾道ミサイルが発射されたときは、対策本部長がその都度警報を発令

- ※ 弾道ミサイル攻撃については、発射の兆候を事前に察知した場合でも、発射された段階で攻撃目標を特定することは極めて困難であります。

このため、弾道ミサイルの主体（国又は国に準じる者）の意図等により攻撃目標は変化するとともに、その保有する弾道ミサイルの精度により、実際の着弾地点は変わってきます。このため、すべての市に着弾の可能性があり得るものとして、対応を考える必要があります。

また、急襲的に航空攻撃が行われる場合についても、弾道ミサイルの場合と同様の対応をとるものとします。

ゲリラ・特殊部隊による攻撃の場合

① ゲリラ・特殊部隊による攻撃においても、対策本部長の避難措置の指示及び知事による避難の指示を踏まえて、避難実施要領を策定し、迅速に避難住民の誘導を実施することが基本であります。

なお、急襲的な攻撃に際しては、避難措置の指示を待たずに、退避の指示、警戒区域の設定等を行う必要が生じるが、その際にも、事後的に避難措置の指示が出されることが基本であります。

② その際、ゲリラ・特殊部隊による攻撃からの避難は、多くの場合は、攻撃の排除活動と並行して行われることが多いことから、警報の内容等とともに、現場における自衛隊、高知海上保安部及び県警察からの情報や助言等を踏まえて、最終的には、住民を要避難地域の外に避難させることとなります。その際、武力攻撃がまさに行われており、住民に危害が及ぶおそれがある地域については、攻撃当初は一時的に屋内に避難させ、移動の安全が確保された後、適当な避難先に移動させることが必要となります。

③ 以上から、避難実施要領の策定に当たっては、各執行機関、消防機関、県、県警察、高知海上保安部、自衛隊等の関係機関の意見を聴き、それらの機関からの情報や助言を踏まえて、避難の方法を策定することが必要であり、また、事態の変化等に機敏に対応するため、現場における関係機関の情報を共有し、関係機関からの助言に基づいた確かな措置を実施できるよう、現地調整所を設けて活動調整に当たることとします。

○ 避難に比較的時間に余裕がある場合の対応

「一時避難場所までの移動」～「一時避難場所からのバス等の運送手段を用いた移動」、といった手順が一般には考えられます。

※ ゲリラ・特殊部隊による攻撃については、相手の攻撃の意図や目的により、攻撃の態様も様々であるが、少人数のグループにより行われるため、使用可能な武器も限定され、被害の範囲も一般には狭い範囲に限定されます。

特に、最小限の攻撃で最大の心理的又は物理的効果を生じさせることが考えられることから、危険物質等の取扱所などは、攻撃を受ける可能性が一般に高く、注意が必要であります。

着上陸侵攻の場合

大規模な着上陸侵攻やその前提となる反復した航空攻撃等の本格的な侵略事態に伴う避難については、事前の準備が可能である一方、国民保護措置を実施すべき地域が広

範囲となり、県の区域を越える避難に伴う我が国全体としての調整等が必要となり、国の総合的な方針を待って対応することが必要となります。

このため、県計画における整理と同様、着上陸侵攻に伴う避難は、事態発生時における国の総合的な方針に基づき避難を行うことを基本として、平素からかかる避難を想定した具体的な対応については、定めることはしないものとします。

NBC攻撃の場合

NBC攻撃の場合の避難においても、対策本部長の攻撃の特性に応じた避難措置の指示及び知事による避難の指示を踏まえて、避難誘導する者に防護服を着用させる等安全を図るための措置を講ずることや風下方向を避けて避難を行うなどに留意して避難の誘導を実施することが基本であります。

第5章 救援

1 救援の実施

(1) 救援の実施

市長は、知事から実施すべき措置の内容及び期間の通知があったときは、次に掲げる措置のうちで実施することとされた救援に関する措置を関係機関の協力を得て行います。

- ① 収容施設の供与
- ② 食品・飲料水及び生活必需品等の給与又は貸与
- ③ 医療の提供及び助産
- ④ 被災者の捜索及び救出
- ⑤ 埋葬及び火葬
- ⑥ 電話その他の通信設備の提供
- ⑦ 武力攻撃災害を受けた住宅の応急修理
- ⑧ 学用品の給与
- ⑨ 死体の捜索及び処理
- ⑩ 武力攻撃災害によって住居又はその周辺に運び込まれた土石、竹木等で、日常生活に著しい支障を及ぼしているものの除去

(2) 救援の補助

市長は、上記で実施することとされた措置を除き、知事が実施する措置の補助を行います。

2 関係機関との連携

(1) 県への要請等

市長は、事務の委任を受けた場合において、救援を実施するために必要と判断したときは、知事に対して国及び他の県に支援を求めるよう、具体的な支援内容を示して要請します。

(2) 他の市町村との連携

市長は、事務の委任を受けた場合において、救援を実施するために必要と判断したときは、知事に対し、県内の他の市町村との調整を行うよう要請します。

(3) 日本赤十字社との連携

市長は、事務の委任を受けた場合において、知事が日本赤十字社に委託した救援の措置又はその応援の内容を踏まえ、日本赤十字社と連携しながら救援の措置を実

施します。

(4) 緊急物資の運送の求め

市長は、運送事業者である指定公共機関又は指定地方公共機関に対し、緊急物資の運送を求める場合は、避難住民の運送の求めに準じて行います。

3 救援の内容

(1) 救援の基準等

市長は、事務の委任を受けた場合は、「武力攻撃事態等における国民の保護のための措置に関する法律による救援の程度及び方法の基準」（平成16年厚生労働省告示第343号。以下「救援の程度及び基準」という。）及び県国民保護計画の内容に基づき救援の措置を行います。

市長は、「救援の程度及び基準」によっては救援の適切な実施が困難であると判断する場合には、知事に対し、厚生労働大臣に特別な基準の設定についての意見を申し出るよう要請します。

(2) 救援における県との連携

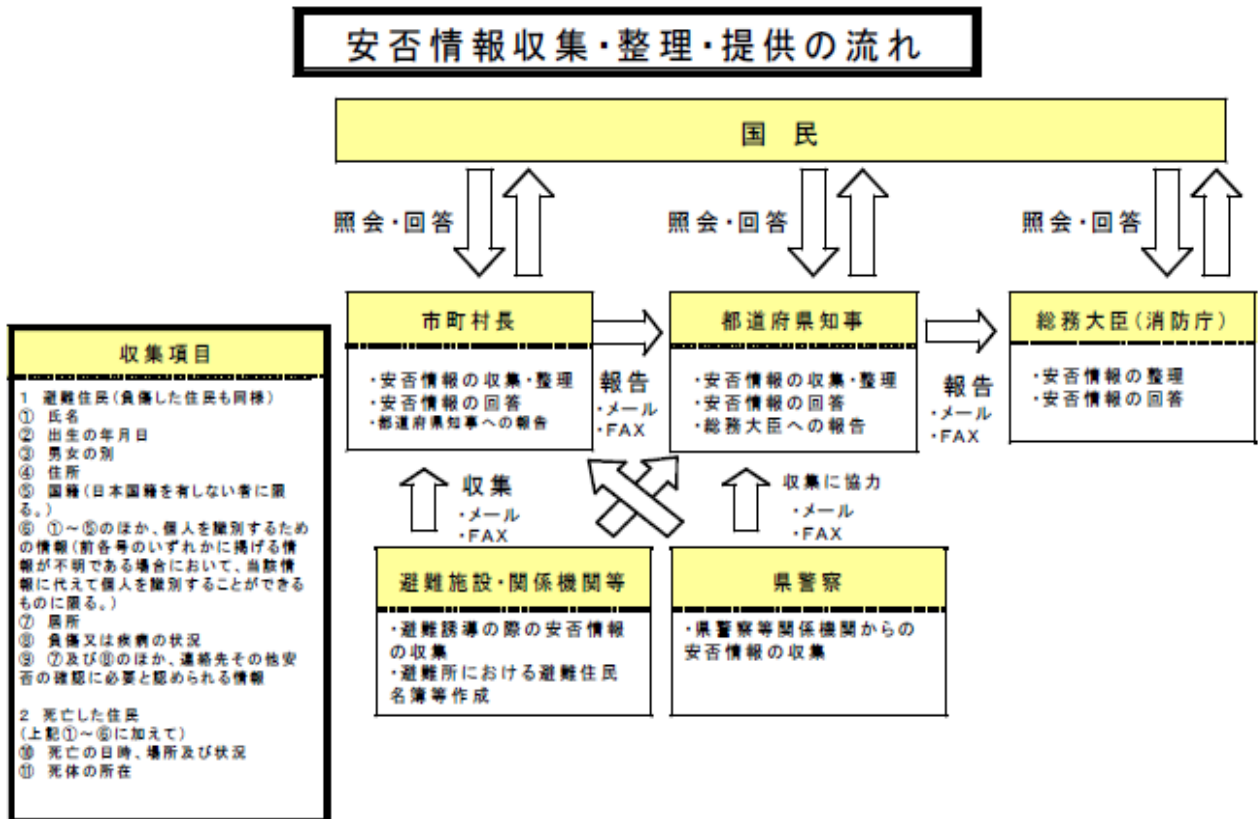
市長は、知事が集約し、所有している資料の提供を求めるなどにより平素から準備した基礎的な資料を参考にしつつ、市対策本部内に集約された情報をもとに、救援に関する措置を実施します。

また、県と連携して、NBC攻撃による特殊な医療活動の実施に留意します。

第6章 安否情報の収集・提供

市は、安否情報の収集及び提供を行うに当たっては、他の国民保護措置の実施状況を勘案の上、その緊急性や必要性を踏まえて行うものとし、安否情報の収集、整理及び報告並びに照会への回答について必要な事項を定めます。

※ 安否情報の収集、整理及び提供の流れを図示すれば、下記のとおりです。



1 安否情報の収集

(1) 安否情報の収集

市は、安否情報省令第1条に規定する様式第1号又は第2号により、避難所において安否情報の収集を行うほか、平素から把握している医療機関、諸学校等からの情報収集、県警察への照会などにより安否情報の収集を行います。

また、安否情報の収集は、避難所において、避難住民から任意で収集した情報のほか、住民基本台帳、外国人登録原票等市が平素から行政事務の円滑な遂行のために保有する情報等を活用して行います。

(2) 安否情報収集の協力要請

市は、安否情報を保有する運送機関、医療機関、報道機関等の関係機関に対し、

必要な範囲において、安否情報の提供への協力を行うよう要請する場合は、当該協力は各機関の業務の範囲内で行われるものであり、当該協力は各機関の自主的な判断に基づくものであることに留意します。

(3) 安否情報の整理

市は、自ら収集した安否情報について、できる限り重複を排除し、情報の正確性の確保を図るよう努めます。この場合において、重複している情報や必ずしも真偽が定かでない情報についても、その旨がわかるように整理をしておくこととします。

2 県に対する報告

市は、県への報告に当たっては、原則として、安否情報省令第2条に規定する様式第3号に必要事項を記載した書面（電磁的記録を含む。）を、安否情報システムにより県に報告し、事態の状況により安否情報システムが利用できない場合は電子メールで県に送付します。

3 安否情報の照会に対する回答

(1) 安否情報の照会の受付

① 市は、安否情報の照会窓口、電話及びFAX番号、メールアドレスについて、市対策本部を設置すると同時に住民に周知します。

② 住民からの安否情報の照会については、原則として市対策本部に設置する対応窓口にて、安否情報省令に規定する様式第4号に必要事項を記載した書面を提出することにより受け付けます。ただし、安否情報の照会を緊急に行う必要がある場合や照会をしようとする者が遠隔地に居住している場合など、書面の提出によることができない場合は、口頭や電話、電子メールなどでの照会も受け付けます。

(2) 安否情報の回答

① 市は、当該照会に係る者の安否情報を保有及び整理している場合には、安否情報の照会を行う者の身分証明書により本人確認等を行うこと等により、当該照会が不当な目的によるものではなく、また、照会に対する回答により知り得た事項を不当な目的に使用されるおそれがないと認めるときは、安否情報省令第4条に規定する様式第5号により、当該照会に係る者が避難住民に該当するか否か及び武力攻撃災害により死亡し、又は負傷しているか否かの別を回答します。

② 市は、照会に係る者の同意があるとき又は公益上特に必要があると認めるときは、照会をしようとする者が必要とする安否情報に応じ、必要と考えられる安否情報項目を様式第5号により回答します。

③ 市は、安否情報の回答を行った場合には、当該回答を行った担当者、回答の相手の氏名や連絡先等を把握します。

(3) 個人の情報の保護への配慮

- ① 安否情報は個人の情報であることにかんがみ、その取扱いについては十分留意すべきことを職員に周知徹底するなど、安否情報データの管理を徹底します。
- ② 安否情報の回答に当たっては、必要最小限の情報の回答にとどめるものとし、負傷又は疾病の状況の詳細、死亡の状況等個人情報の保護の観点から特に留意が必要な情報については、安否情報回答責任者が判断します。

4 日本赤十字社に対する協力

市は、日本赤十字社高知県支部の要請があったときは、当該要請に応じ、その保有する外国人に関する安否情報を提供します。

当該安否情報の提供に当たっても、3(2)(3)と同様に、個人の情報の保護に配慮しつつ、情報の提供を行います。

第7章 武力攻撃災害への対処

第1 武力攻撃災害への対処

市は、武力攻撃災害への対処においては、災害現場における通常への対応とともに、特殊な武力攻撃災害への対応、活動時の安全の確保に留意しながら他の機関との連携のもとで活動を行う必要があります。武力攻撃災害への対処に関して基本的な事項を定めます。

1 武力攻撃災害への対処の基本的考え方

(1) 武力攻撃災害への対処

市長は、国や県等の関係機関と協力して、当該市の区域に係る武力攻撃災害への対処のために必要な措置を講じます。

(2) 知事への措置要請

市長は、武力攻撃災害への対処に関する措置を講ずる場合において、武力攻撃により多数の死者が発生した場合や、NBC攻撃による災害が発生し、国民保護措置を講ずるため高度な専門知識、訓練を受けた人員、特殊な装備等が必要となる場合など、市長が武力攻撃災害を防除し、及び軽減することが困難であると認めるときは、知事に対し、必要な措置の実施を要請します。

(3) 対処に当たる職員の安全の確保

市は、武力攻撃災害への対処措置に従事する職員について、必要な情報の提供や防護服の着用等の安全の確保のための措置を講じます。

2 武力攻撃災害の兆候の通報

(1) 市長への通報

消防吏員は、武力攻撃に伴って発生する火災や堤防の決壊、毒素等による動物の大量死、不発弾の発見などの武力攻撃災害の兆候を発見した者から通報を受けたときは、速やかに、その旨を市長に通報します。

(2) 知事への通知

市長は、武力攻撃災害の兆候を発見した者、消防吏員、警察官又は海上保安官から通報を受けた場合において、武力攻撃災害が発生するおそれがあり、これに対処する必要があると認めるときは、速やかにその旨を知事に通知します。

第2 応急措置等

市は、武力攻撃災害が発生した場合において、特に必要があると認めるときは、自らの判断に基づき、退避の指示や警戒区域の設定を行うことが必要であり、それぞれの措置の実施に必要な事項について定めます。

1 退避の指示

(1) 退避の指示

市長は、武力攻撃災害が発生し、又は発生するおそれがある場合において、特に必要があると認めるときは、住民に対し退避の指示を行います。

この場合において、退避の指示に際し、必要により現地調整所を設けて（又は、関係機関により設置されている場合には、職員を早急に派遣し）、関係機関との情報の共有や活動内容の調整を行います。

※【退避の指示について】

退避の指示は、武力攻撃災害に伴う目前の危険を一時的に避けるため、特に必要がある場合に地域の実情に精通している市長が独自の判断で住民を一時的に退避させるものであります。

ゲリラや特殊部隊による攻撃の場合には、住民に危険が及ぶことを防止するため、県の対策本部長による避難の指示を待ついとまがない場合もあることから、市長は、被害発生現場からの情報を受けて、その緊急性等を勘案して付近の住民に退避の指示をします。

※【退避の指示（一例）】

- 「〇〇町××、△△町〇×」地区の住民については、外での移動に危険が生じるため、近隣の堅牢な建物など屋内に一時退避すること。
- 「〇〇町××、△△町〇×」地区の住民については、〇〇地区の△△（一時）避難場所へ退避すること。

(2) 屋内退避の指示

市長は、住民に退避の指示を行う場合において、その場から移動するよりも、屋内に留まる方がより危険性が少ないと考えられるときには、「屋内への退避」を指示します。「屋内への退避」は、次のような場合に行うものとします。

- ① N B C 攻撃と判断されるような場合において、住民が何ら防護手段なく移動するよりも、屋内の外気から接触が少ない場所に留まる方がより危険性が少ないと考えられるとき

② 敵のゲリラや特殊部隊が隠密に行動し、その行動の実態等についての情報がない場合において、屋外で移動するよりも屋内に留まる方が不要の攻撃に巻き込まれるおそれが少ないと考えられるとき

(3) 退避の指示に伴う措置等

- ① 市は、退避の指示を行ったときは、市防災行政無線、広報車等により速やかに住民に伝達するとともに、その他関係機関に対してその内容を連絡します。
また、退避の指示の内容等について、知事に通知を行います。
退避の必要がなくなったとして、指示を解除した場合も同様に伝達等を行います。
- ② 市長は、知事、警察官、海上保安官又は自衛官から退避の指示をした旨の通知を受けた場合は、退避の指示を行った理由、指示の内容等について情報の共有を図り、退避の実施に伴い必要な活動について調整を行います。

(4) 安全の確保等

- ① 市長は、退避の指示を住民に伝達する市の職員に対して、二次被害が生じないよう国及び県からの情報や市で把握した武力攻撃災害の状況、関係機関の活動状況等についての最新情報を共有するほか、消防機関、県警察及び高知海上保安部等と現地調整所等において連携を密にし、活動時の安全の確保に配慮します。
- ② 市の職員及び消防職団員が退避の指示に係る地域において活動する際には、市長は、必要に応じて県警察、高知海上保安部、自衛隊の意見を聞くなど安全確認を行った上で活動させるとともに、各職員が最新の情報を入手できるよう緊急の連絡手段を確保し、また、地域からの退避方法等の確認を行います。
- ③ 市長は、退避の指示を行う市の職員に対して、武力攻撃事態等においては、必ず特殊標章等を交付し、着用させることとします。

2 警戒区域の設定

(1) 警戒区域の設定

市長は、武力攻撃災害が発生し、又はまさに発生しようとしている場合において、住民からの通報内容、関係機関からの情報提供、現地調整所等における関係機関の助言等から判断し、住民の生命又は身体に対する危険を防止するため特に必要があると認めるときは、警戒区域の設定を行います。

※【警戒区域の設定について】

警戒区域の設定は、武力攻撃災害に伴う目の危険を避けるため、特に必要がある場合において、退避の指示と同様に、地域の実情に精通している市長が独自の判断で一時的な立入制限区域を設けるものとします。

警戒区域は、一定の区域をロープ等で明示し、当該区域内への立入制限等への違反については、罰則を科して履行を担保する点で退避の指示とは異なるものであり

ます。

(2) 警戒区域の設定に伴う措置等

- ① 市長は、警戒区域の設定に際しては、市対策本部に集約された情報のほか、現地調整所における県警察、高知海上保安部、自衛隊からの助言を踏まえて、その範囲等を決定します。また、事態の状況の変化等を踏まえて、警戒区域の範囲の変更等を行います。

NBC攻撃等により汚染された可能性のある地域については、専門的な知見や装備等を有する機関に対して、必要な情報の提供を求め、その助言を踏まえて区域を設定します。

- ② 市長は、警戒区域の設定に当たっては、ロープ、標示板等で区域を明示し、広報車等を活用し、住民に広報・周知します。また、その他の関係機関に対してその内容を連絡します。

武力攻撃災害への対処に関する措置を講ずる者以外の者に対し、当該区域への立入りを制限し、若しくは禁止し、又は当該区域からの退去を命じます。

- ③ 警戒区域内では、交通の要所に職員を配置し、県警察、高知海上保安部、消防機関等と連携して、車両及び住民が立ち入らないよう必要な措置を講ずるとともに、不測の事態に迅速に対応できるよう現地調整所等における関係機関との情報共有にもとづき、緊急時の連絡体制を確保します。

- ④ 市長は、知事、警察官、海上保安官又は自衛官から警戒区域の設定を行った旨の通知を受けた場合は、警戒区域を設定する理由、設定範囲等について情報の共有を図り、警戒区域設定に伴い必要な活動について調整を行います。

(3) 安全の確保

市長は、警戒区域の設定を行った場合についても、退避の指示の場合と同様、区域内で活動する職員の安全の確保を図ります。

3 応急公用負担等

(1) 市長の事前措置

市長は、武力攻撃災害が発生するおそれがあるときは、武力攻撃災害を拡大させるおそれがあると認められる設備又は物件の占有者、所有者又は管理者に対し、災害拡大防止のために必要な限度において、当該設備又は物件の除去、保安その他必要な措置を講ずべきことを指示します。

(2) 応急公用負担

市長は、武力攻撃災害への対処に関する措置を講ずるため緊急の必要があると認めるときは、次に掲げる措置を講じます。

- ① 他人の土地、建物その他の工作物の一時使用又は土石、竹木その他の物件の使用若しくは収用

- ② 武力攻撃災害を受けた現場の工作物又は物件で当該武力攻撃災害への対処に関する措置の実施の支障となるものの除去その他必要な措置（工作物等を除去したときは、保管）

4 消防に関する措置等

(1) 市が行う措置

市長は、消防機関による武力攻撃災害への対処措置が適切に行われるよう、武力攻撃等や被害情報の早急な把握に努めるとともに、県警察等と連携し、効率的かつ安全な活動が行われるよう必要な措置を講じます。

(2) 消防機関の活動

消防機関は、その施設及び人員を活用して、国民保護法のほか、消防組織法、消防法その他の法令に基づき、武力攻撃災害から住民を保護するため、消防職団員の活動上の安全確保に配慮しつつ、消火活動及び救助・救急活動等を行い、武力攻撃災害を防除し、及び軽減します。

この場合において、消防本部及び消防署は、その装備・資機材・人員・技能等を活用し武力攻撃災害への対処を行うとともに、消防団は、消防長又は消防署長の所轄の下で、消防団が保有する装備・資機材等の活動能力に応じ地域の実状に即した活動を行います。

(3) 消防相互応援協定等に基づく応援要請

市長は、当該市の区域内の消防力のみをもってしては対処できないと判断した場合は、知事又は他の市町村長に対し、相互応援協定等に基づく消防の応援要請を行います。

(4) 緊急消防援助隊等の応援要請

市長は、(3)による消防の応援のみでは十分な対応が取れないと判断した場合は武力攻撃災害の規模等に照らし緊急を要するなど必要と判断した場合は、緊急消防援助隊の編成及び施設の整備等に係る基本的な事項に関する計画及び緊急消防援助隊運用要綱に基づき、知事を通じ又は、必要に応じ、直接に消防庁長官に対し、緊急消防援助隊等による消火活動及び救助・救急活動の応援等を要請します。

(5) 消防の応援の受入れ体制の確立

市長は、消防に関する応援要請を行ったとき及び消防庁長官の指示により緊急消防援助隊の出動に関する指示が行われた場合、これらの消防部隊の応援が円滑かつ適切に行なわれるよう、県知事と連携し、出動部隊に関する情報を収集するとともに、進出拠点等に関する調整や指揮体制の確立を図るなど消防の応援の受入れに関して必要な事項の調整を行います。

(6) 消防の相互応援に関する出動

市長は、他の被災市町村の長から相互応援協定等に基づく応援要請があった場合及び消防庁長官による緊急消防援助隊等の出動指示があった場合に伴う消防の応援を迅速かつ円滑に実施するために、武力攻撃災害の発生状況を考慮し、県知事との連絡体制を確保するとともに、消防長と連携し、出動可能な消防部隊の把握を行うなど、消防の応援出動等のための必要な措置を行います。

(7) 医療機関との連携

市長は、消防機関とともに、搬送先の選定、搬送先への被害情報の提供、トリアージの実施等について医療機関と緊密な連携のとれた活動を行います。

(8) 安全の確保

- ① 市長は、消火活動及び救助・救急活動等を行う要員に対し、二次被害を生じることがないように、国対策本部及び県対策本部からの情報を市対策本部に集約し、全ての最新情報を提供するとともに、県警察等との連携した活動体制を確立するなど、安全の確保のための必要な措置を行います。
- ② その際、市長は、必要により現地に職員を派遣し、消防機関、県警察、高知海上保安部、自衛隊等と共に現地調整所を設けて、各機関の情報の共有、連絡調整にあたらせるとともに、市対策本部との連絡を確保させるなど安全の確保のための必要な措置を行います。
- ③ 被災地以外の市長は、知事又は消防庁長官から消防の応援等の指示を受けたときは、武力攻撃の状況及び予測、武力攻撃災害の状況、災害の種別、防護可能な資機材、設備、薬剤等に関する情報を収集するとともに、出動する要員に対し情報の提供及び支援を行います。
- ④ 消防団は、施設・装備・資機材及び通常の活動体制を考慮し、災害現場においては、消防本部と連携し、その活動支援を行うなど団員に危険が及ばない範囲に限定して活動します。
- ⑤ 市長、消防長又は水防管理者は、特に現場で活動する消防職団員、水防団員等に対し、必ず特殊標章等を交付し着用させるものとします。

第3 生活関連等施設における安全確保等

市は、生活関連等施設などの特殊な対応が必要となる施設について、国の方針に基づき必要な対処が行えるよう、国、県その他の関係機関と連携した市の対処に関して、以下のとおり定めます。

1 生活関連等施設の安全確保

(1) 生活関連等施設の状況の把握

市は、市対策本部を設置した場合においては、市内に所在する生活関連等施設の安全に関する情報、各施設における対応状況等の必要な情報を収集します。

(2) 消防機関による支援

消防機関は、生活関連等施設の管理者から支援の求めがあったときは、指導、助言、連絡体制の強化、資機材の提供、職員の派遣など、可能な限り必要な支援を行います。また、自ら必要があると認めるときも、同様とします。

(3) 市が管理する施設の安全の確保

市長は、市が管理する生活関連等施設について、当該施設の管理者としての立場から、安全確保のために必要な措置を行います。

この場合において、市長は、必要に応じ、県警察、高知海上保安部、消防機関その他の行政機関に対し、支援を求めます。

また、このほか、生活関連等施設以外の市が管理する施設についても、生活関連等施設における対応を参考にして、可能な範囲で警備の強化等の措置を講じます。

2 危険物質等に係る武力攻撃災害の防止及び防除

(1) 危険物質等に関する措置命令

市長は、危険物質等に係る武力攻撃災害の発生を防止するため緊急の必要があると認めるときは、危険物質等の取扱者に対し、武力攻撃災害発生防止のための必要な措置を講ずべきことを命じます。

なお、避難住民の運送などの措置において当該物質等が必要となる場合は、関係機関と市対策本部で所要の調整を行います。

※ 危険物質等について市長が命ずることができる対象及び措置

【対象】

- ① 消防本部等所在市の区域に設置される消防法第2条第7項の危険物の製造

所、貯蔵若しくは取扱所（移送取扱所を除く。）又は一の消防本部等所在市の区域のみに設置される移送取扱所において貯蔵し、又は取り扱うもの（国民保護法施行令第29条）

② 毒物及び劇物取締法第2条第1項の毒物及び同上第2項の劇物（同法第3条第3項の毒物劇物営業者、同法第3条の2第1項の特定毒物研究者並びに当該毒物及び劇物を業務上取り扱う者が取り扱うものに限る。）を毒物及び劇物取締法第4条第1項の登録を受けた者が取り扱うもの（地域保健法第5条第1項の政令により市又は特別区が登録の権限を有する場合）

【措置】

① 危険物質等の取扱所の全部又は一部の使用の一時停止又は制限（危険物については、消防法第12条の3、毒物劇物については、国民保護法第103条第3項第1号）

② 危険物質等の製造、引渡し、貯蔵、移動、運搬又は消費の一時禁止又は制限（国民保護法第103条第3項第2号）

③ 危険物質等の所在場所の変更又はその廃棄（国民保護法第103条第3項第3号）

(2) 警備の強化及び危険物質等の管理状況報告

市長は、危険物質等の取扱者に対し、必要があると認めるときは、警備の強化を求める。また、市長は、(1)の①から③の措置を講ずるために必要があると認める場合は、危険物質等の取扱者から危険物質等の管理の状況について報告を求めます。

第4 武力攻撃原子力災害及びNBC攻撃による災害への対処等

原子力発電所が近隣県に所在することから、市は、武力攻撃原子力攻撃への対処等については、国の方針に基づき必要な措置を講ずるものとします。また、NBC攻撃による災害への対処についても、国の方針に基づき必要な措置を講じます。このため、武力攻撃原子力災害及びNBC攻撃による災害への対処に当たり必要な事項について定めます。

1 武力攻撃原子力災害への対処

市は、近隣県の原子力発電所が武力攻撃災害を受けた場合における周囲への影響に照らし、国による基本的な方針を踏まえた対応を行うことを基本とし、次に掲げる措置を講じます。

(1) 関係機関との連携の確保

市は、住民の避難及び救援を実施するため、県等関係機関との連携を図ります。

(2) 放射性物質等の放出又は放出のおそれに関する情報及び公示等

- ① 市長は、国の対策本部長が、武力攻撃原子力災害の発生又は拡大を防止するため、応急対策の実施に係る公示を発出し、知事からその通知を受けた場合には、警報の内容の通知に準じて、関係機関に当該公示の内容を通知します。
- ② 市長は、知事から所要の応急対策を講ずべき旨の指示を受けた場合は、区域を所管する消防機関に連絡をするとともに、連携して応急対策を行います。
- ③ 市長は、放射性物質等の放出又は放出のおそれに関する情報を知事から通知を受けたときは、あらかじめ定める連絡方法により、区域を所轄する消防機関に連絡します。

(3) 安定ヨウ素剤の配布

市長は、安定ヨウ素剤の予防服用に係る防護対策の指標を超える放射性ヨウ素の放出又はそのおそれがある場合には、国の対策本部長による服用時機の指示に基づき、県やその他の関係機関と協力して住民に安定ヨウ素剤を配布し、服用を指示するほか、事態の状況により、その判断に基づき服用すべき時機の指示その他の必要な措置を講じます。

(4) 職員の安全の確保

市長は、武力攻撃原子力災害に係る情報について、県やその他の関係機関等から積極的な収集に努め、当該情報を速やかに提供する等により、応急対策を講ずる

職員の安全の確保に配慮します。

2 NBC攻撃による災害への対処

市は、NBC攻撃による汚染が生じた場合の対処について、国による基本的な方針を踏まえた対応を行うことを基本としつつ、特に、対処の現場における初動的な応急措置を講じます。

(1) 応急措置の実施

市長は、NBC攻撃が行われた場合においては、その被害の現場における状況に照らして、現場及びその影響を受けることが予想される地域の住民に対して、退避を指示します。

また、NBC攻撃による汚染の拡大を防止する必要があると認めるときは、警戒区域の設定を行います。

市は、保有する装備・資機材等により対応可能な範囲内で関係機関とともに、原因物質の特定、被災者の救助等の活動を行います。

(2) 国の方針に基づく措置の実施

市は、内閣総理大臣が、関係大臣を指揮して、汚染拡大防止のための措置を講ずる場合においては、内閣総理大臣の基本的な方針及びそれに基づく各省庁における活動内容について、県を通じて国から必要な情報を入手するとともに、当該方針に基づいて、所要の措置を講じます。

(3) 関係機関との連携

市長は、NBC攻撃が行われた場合は、市対策本部において、消防機関、県警察、高知海上保安部、自衛隊、医療関係機関等から被害に関する情報や関係機関の有する専門的知見、対処能力等に関する情報を共有し、必要な対処を行います。

その際、必要により現地調整所を設置し（又は職員を参画させ）、現場における関係機関の活動調整の円滑化を図るとともに、市長は、現地調整所の職員から最新の情報についての報告を受けて、当該情報をもとに、県に対して必要な資機材や応援等の要請を行います。

(4) 汚染原因に応じた対応

市は、NBC攻撃のそれぞれの汚染原因に応じて、国及び県との連携の下、それぞれ次の点に留意して措置を講じます。

① 核攻撃等の場合

市は、核攻撃等による災害が発生した場合、国の対策本部による汚染範囲の特定を補助するため、汚染の範囲特定に資する被災情報を県に直ちに報告します。また、措置に当たる要員に防護服を着用させるとともに、被ばく線量の管理を行いつつ、活動を実施させます。

② 生物剤による攻撃の場合

市は、措置に当たる要員に防護服を着用させるとともに、関係機関が行う汚染の原因物質の特定等に資する情報収集などの活動を行います。また、国の指導の下で県による汚染範囲及び感染源が特定された場合、県警察等の関係機関と連携して消毒等の措置を行います。

③ 化学剤による攻撃の場合

市は、措置に当たる要員に防護服を着用させるとともに、関係機関が行う原因物質の特定、汚染地域の範囲の特定、被災者の救助及び除染等に資する情報収集などの活動を行います。

※【生物剤を用いた攻撃の場合における対応】

天然痘等の生物剤は、人に知られることなく散布することが可能であり、また、発症するまでの潜伏期間に感染者が移動することにより、生物剤が散布されたと判明したときには既に被害が拡大している可能性があります。生物剤を用いた攻撃については、こうした特殊性にかんがみ、特に留意が必要であります。

このため、市の国民保護担当部署においては、生物剤を用いた攻撃の特殊性に留意しつつ、生物剤の散布等による攻撃の状況について、通常の被害の状況等の把握の方法とは異なる点にかんがみ、保健衛生担当部署等と緊密な連絡を取り合い、厚生労働省を中心とした一元的情報収集、データ解析等サーベイランス（疾病監視）による感染源及び汚染地域への作業に協力するものとします。

(5) 市長の権限

市長は、知事より汚染の拡大を防止するため協力の要請があったときは、措置の実施に当たり、県警察等関係機関と調整しつつ、次の表に掲げる権限を行使します。

	対象物件等	措置
1号	飲食物、衣類、寝具その他の物件	占有者に対し、以下を命ずる。 ・移動の制限 ・移動の禁止 ・廃棄
2号	生活の用に供する水	管理者に対し、以下を命ずる。 ・使用の制限又は禁止 ・給水の制限又は禁止
3号	死体	・移動の制限 ・移動の禁止
4号	飲食物、衣類、寝具その他の物件	・廃棄
5号	建物	・立入りの制限 ・立入りの禁止 ・封鎖
6号	場所	・交通の制限 ・交通の遮断

市長は、上記表中の第1号から第4号までに掲げる権限を行使するときは、当該措置の名あて人に対し、次の表に掲げる事項を通知します。ただし、差し迫った必要があるときは、当該措置を講じた後、相当の期間内に、同事項を当該措置の名あて人（上記表中の占有者、管理者等）に通知します。

上記表中第5号及び第6号に掲げる権限を行使するときは、適当な場所に次の表に掲げる事項を掲示します。ただし、差し迫った必要があるときは、その職員が現場で指示を行います。

1.	当該措置を講ずる旨
2.	当該措置を講ずる理由
3.	当該措置の対象となる物件、生活の用に供する水又は死体（上記表中第5号及び第6号に掲げる権限を行使する場合にあっては、当該措置の対象となる建物又は場所）
4.	当該措置を講ずる時期
5.	当該措置の内容

(6) 要員の安全の確保

市長は、NBC攻撃を受けた場合、武力攻撃災害の状況等の情報を現地調整所や県から積極的な収集に努め、当該情報を速やかに提供するなどにより、応急対策を講ずる要員の安全の確保に配慮します。

第8章 被災情報の収集及び報告

市は、被災情報を収集するとともに、知事に報告することとされていることから、被災情報の収集及び報告に当たり必要な事項について定めます。

○被災情報の収集及び報告

- ① 市は、電話、市防災行政無線その他の通信手段により、武力攻撃災害が発生した日時及び場所又は地域、発生した武力攻撃災害の状況の概要、人的及び物的被害の状況等の被災情報について収集します。
- ② 市は、情報収集に当たっては消防機関、県警察、高知海上保安部との連絡を密にするとともに、特に消防機関は、機動的な情報収集活動を行うため、必要に応じ消防車両等を活用した情報の収集を行います。
- ③ 市は、被災情報の収集に当たっては、県及び消防庁に対し火災・災害等即報要領（昭和59年10月15日付け消防災第267号消防庁長官通知）に基づき、電子メール、FAX等により直ちに被災情報の第1報を報告します。
- ④ 市は、第一報を消防庁に報告した後も、随時被災情報の収集に努めるとともに、収集した情報についてあらかじめ定めた様式に従い、電子メール、FAX等により県が指定する時間に県に対し報告します。
なお、新たに重大な被害が発生した場合など、市長が必要と判断した場合には直ちに、火災・災害等即報要領に基づき、県及び消防庁に報告します。

第9章 保健衛生の確保その他の措置

市は、避難所等の保健衛生の確保を図り、武力攻撃災害により発生した廃棄物の処理を適切かつ迅速に行うことが重要であることから、保健衛生の確保その他の措置に必要な事項について、以下のとおり定める。

1 保健衛生の確保

市は、避難先地域における避難住民等についての状況等を把握し、その状況に応じて、地域防災計画に準じて、次に掲げる措置を実施します。

(1) 保健衛生対策

市は、避難先地域において、県と連携し医師等保健医療関係者による健康相談、指導等を実施します。

この場合において、高齢者、障害者その他特に配慮を要する者の心身双方の健康状態には特段の配慮を行います。

(2) 防疫対策

市は、避難住民等が生活環境の悪化、病原体に対する抵抗力の低下による感染症等の発生を防ぐため、県等と連携し感染症予防のための啓発、健康診断及び消毒等の措置を実施します。

(3) 食品衛生確保対策

市は、避難先地域における食中毒等の防止をするため、県と連携し、食品等の衛生確保のための措置を実施します。

(4) 食料水衛生確保対策

① 市は、避難先地域における感染症等の防止をするため、県と連携し、飲料水確保、飲料水の衛生確保のための措置及び飲料水に関して保健衛生上留意すべき事項等についての住民に対して情報提供を実施します。

② 市は、地域防災計画の定めに準じて、水道水の供給体制を整備します。

③ 市は、水道施設の被害状況の把握を行うとともに、供給能力が不足する、または不足すると予想される場合については、県に対して水道用水の緊急応援にかかる要請を行います。

(5) 栄養指導対策

市は、避難先地域の住民の健康維持のため、栄養管理、栄養相談及び指導を県と連携し実施します。

2 廃棄物の処理

(1) 廃棄物処理の特例

- ① 市は、環境大臣が指定する特例地域においては、県と連携し廃棄物の処理及び清掃に関する法律に基づく廃棄物処理業の許可を受けていない者に対して、必要に応じ、環境大臣が定める特例基準に定めるところにより、廃棄物の収集、運搬又は処分を業として行わせます。
- ② 市は、①により廃棄物の収集、運搬又は処分を業として行う者により特例基準に適合しない廃棄物の収集、運搬又は処分が行われたことが判明したときは、速やかにその者に対し、期限を定めて廃棄物の収集、運搬又は処分の方法の変更その他の必要な措置を講ずべきことを指示するなど、特例基準に従うよう指導します。

(2) 廃棄物処理対策

- ① 市は、地域防災計画の定めに準じて、「震災廃棄物対策指針」（平成10年厚生省生活衛生局作成）等を参考としつつ、廃棄物処理体制を整備します。
- ② 市は、廃棄物関連施設などの被害状況の把握を行うとともに、処理能力が不足する、または不足すると予想される場合については、県に対して他の市町村との応援等にかかる要請を行います。

第10章 国民生活の安定に関する措置

市は、武力攻撃事態等においては、水の安定的な供給等を実施することから、国民生活の安定に関する措置について、以下のとおり定めます。

1 生活関連物資等の価格安定

市は、武力攻撃事態等において、物価の安定を図り、国民生活との関連性が高い物資若しくは役務又は国民経済上重要な物資若しくは役務（以下「生活関連物資等」という。）の適切な供給を図るとともに、価格の高騰や買占め及び売惜しみを防止するために県等の関係機関が実施する措置に協力します。

2 避難住民等の生活安定等

(1) 被災児童生徒等に対する教育

市教育委員会は、県教育委員会と連携し、被災した児童生徒等に対する教育に支障が生じないようにするため、避難先での学習機会の確保、教科書の供給、授業料の減免、被災による生活困窮家庭の児童生徒に対する就学援助等を行うとともに、避難住民等が被災地に復帰する際の必要に応じた学校施設等の応急復旧等を関係機関と連携し、適切な措置を講じます。

(2) 公的徴収金の減免等

市は、避難住民等の負担軽減のため、法律及び条例の定めるところにより、市税に関する申告、申請及び請求等の書類、納付または納入に関する期間の延期並びに市税(延滞金を含む)の徴収猶予及び減免の措置を災害の状況に応じて実施します。

3 生活基盤等の確保

(1) 水の安定的な供給

水道事業者として市は、消毒その他衛生上の措置、被害状況に応じた送水停止等、武力攻撃事態等において水を安定的かつ適切に供給するために必要な措置を講じます。

(2) 公共的施設の適切な管理

道路及び港湾等の管理者として市は、当該公共的施設を適切に管理します。

第 1 1 章 特殊標章等の交付及び管理

市は、ジュネーヴ諸条約及び第一追加議定書に規定する特殊標章及び身分証明書（以下「特殊標章等」という。）を交付及び管理することとなるため、これらの標章等の適切な交付及び管理に必要な事項について定めます。

※ 特殊標章等の意義について

1949年8月12日のジュネーヴ諸条約の国際的な武力紛争の犠牲者の保護に関する追加議定書（第一追加議定書）において規定される国際的な特殊標章等は、国民保護措置に係る職務、業務又は協力（以下この章において「職務等」という。）を行う者及びこれらの者が行う職務等に使用される場所若しくは車両、船舶、航空機等（以下この章において「場所等」という。）を識別するために使用することができ、それらは、ジュネーヴ諸条約及び第一追加議定書の規定に従って保護されます。

(1) 特殊標章等（法第158条）

① 特殊標章

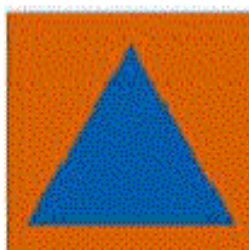
第一追加議定書第66条3に規定される国際的な特殊標章（オレンジ色地に青の正三角形）。

② 身分証明書

第一追加議定書第66条3に規定される身分証明書（様式のひな型は下記のとおり）。

③ 識別対象

国民保護措置に係る職務等を行う者、国民保護措置に係る協力等のために使用される場所等。



（オレンジ色地に
青の正三角形）



（日本工業規格A7（縦74ミリメートル、横105ミリメートル））

（身分証明書のひな型）

(2) 殊標章等の交付及び管理

市長、消防長及び水防管理者は、「赤十字標章等及び特殊標章等に係る事務の運用に関するガイドライン（平成17年8月2日閣副安危第321号内閣官房副長官補（安全保障・危機管理担当）付内閣参事官（事態法制担当）通知」に基づき、具体的な交付要綱を作成した上で、それぞれ以下に示す職員等に対し、特殊標章等を交付及び使用させます。

① 市長

- ・ 市の職員（消防長の所轄の消防職員並びに水防管理者の所轄の水防団長及び水防団員を除く。）で国民保護措置に係る職務を行うもの
- ・ 消防団長及び消防団員
- ・ 市長の委託により国民保護措置に係る業務を行う者
- ・ 市長が実施する国民保護措置の実施に必要な援助について協力をする者

② 消防長

- ・ 消防長の所轄の消防職員で国民保護措置に係る職務を行うもの
- ・ 消防長の委託により国民保護措置に係る業務を行う者
- ・ 消防長が実施する国民保護措置の実施に必要な援助について協力をする者

③ 水防管理者

- ・ 水防管理者の所轄の水防団長及び水防団員で国民保護措置に係る職務を行うもの
- ・ 水防管理者の委託により国民保護措置に係る業務を行う者
- ・ 水防管理者が実施する国民保護措置の実施に必要な援助について協力をする者

(3) 殊標章等に係る普及啓発

市は、国、県及びその他関係機関と協力しつつ、特殊標章等及び赤十字標章等の意義及びその使用に当たっての濫用防止について、教育や学習の場などの様々な機会を通じて啓発に努めます。

第4編 復旧等

第1章 応急の復旧

市は、その管理する施設及び設備について、武力攻撃災害による被害が発生したときは、一時的な修繕や補修など応急の復旧のため必要な措置を講じることとし、応急の復旧に関して必要な事項について定めます。

1 基本的考え方

(1) 市が管理する施設及び設備の緊急点検等

市は、武力攻撃災害が発生した場合には、安全の確保をした上でその管理する施設及び設備の被害状況について緊急点検を実施するとともに、被害の拡大防止及び被災者の生活確保を最優先に応急の復旧を行います。

(2) 通信機器の応急の復旧

市は、武力攻撃災害の発生により、防災行政無線等関係機関との通信機器に被害が発生した場合には、予備機への切替等を行うとともに、保守要員により速やかな復旧措置を講じます。また、復旧措置を講じてもおお障害がある場合は、他の通信手段により関係機関との連絡を行うものとし、直ちに県を通じて総務省にその状況を連絡します。

(3) 県に対する支援要請

市は、応急の復旧のための措置を講ずるに当たり必要があると認める場合には、県に対し、それぞれ必要な人員や資機材の提供、技術的助言その他必要な措置に関し支援を求めます。

2 公共的施設の応急の復旧

(1) 市は、武力攻撃災害が発生した場合には、市が管理するライフライン施設について、速やかに被害の状況を把握するとともに、被害の状況に応じて、応急の復旧のための措置を講じます。

(2) 市は、武力攻撃災害が発生した場合には、その管理する道路、漁港施設等及びその所有する港湾施設について、速やかに被害の状況を把握し、その状況を県に報告するとともに、被害の状況に応じて、障害物の除去その他避難住民の運送等の輸送の確保に必要な応急の復旧のための措置を講じます。

第2章 武力攻撃災害の復旧

市は、その管理する施設及び設備について、武力攻撃災害による被害が発生したときは、武力攻撃災害の復旧を行うこととし、武力攻撃災害の復旧に関して必要な事項について定めます。

(1) 国における所要の法制の整備等

武力攻撃災害が発生したときは、国において財政上の措置その他本格的な復旧に向けた所要の法制が整備されるとともに、特に、大規模な武力攻撃災害が発生したときは、本格的な復旧に向けての国全体としての方向性について速やかに検討することとされており、市は、武力攻撃災害の復旧について、国が示す方針にしたがって県と連携して実施します。

(2) 市が管理する施設及び設備の復旧

市は、武力攻撃災害により市の管理する施設及び設備が被災した場合は、被災の状況、周辺地域の状況等を勘案しつつ迅速な復旧を行います。また、必要があると判断するときは、地域の実情等を勘案し、県と連携して、当面の復旧の方向を定めます。

第3章 国民保護措置に要した費用の支弁等

市が国民保護措置の実施に要した費用については、原則として国が負担することとされており、国民保護措置に要した費用の支弁等に関する手続等に必要な事項について定めます。

1 国民保護措置に要した費用の支弁、国への負担金の請求

(1) 国に対する負担金の請求方法

市は、国民保護措置の実施に要した費用で市が支弁したものについては、国民保護法により原則として国が負担することとされていることから、別途国が定めるところにより、国に対し負担金の請求を行います。

(2) 関係書類の保管

市は、武力攻撃事態等において、国民保護措置の実施に要する費用の支出に当たっては、その支出額を証明する書類等を保管します。

2 損失補償及び損害補償

(1) 損失補償

市は、国民保護法に基づく土地等の一部使用等の行政処分を行った結果、通常生ずべき損失については、国民保護法施行令に定める手続等に従い、補償を行います。

(2) 損害補償

市は、国民保護措置の実施について援助を要請し、その要請を受けて協力をした者がそのために死傷したときは、国民保護法施行令に定める手続等に従い損害補償を行います。

3 総合調整及び指示に係る損失の補てん

市は、県の対策本部長が総合調整を行い、又は避難住民の誘導若しくは避難住民の運送に係る指示をした場合において、当該総合調整又は指示に基づく措置の実施に当たって損失を受けたときは、国民保護法施行令に定める手続に従い、県に対して損失の請求を行います。

ただし、市の責めに帰すべき事由により損失が生じたときは、この限りではない。

第5編 緊急対処事態への対処

1 緊急対処事態

市国民保護計画が対象として想定する緊急対処事態については、第1編第5章3に掲げるとおりであります。

市は、緊急対処事態は、原則として、武力攻撃事態等におけるゲリラや特殊部隊による攻撃等と類似の事態が想定されるため、緊急対処事態対策本部の設置や緊急対処保護措置の実施などの緊急対処事態への対処については、警報の通知及び伝達を除き、原則として武力攻撃事態等への対処に準じて行います。

2 緊急対処事態における警報の通知及び伝達

緊急対処事態においては、国の対策本部長により、攻撃の被害又はその影響の及ぶ範囲を勘案して、警報の内容の通知・伝達の対象となる地域の範囲が決定されることを踏まえ、市は、緊急対処事態における警報については、その内容を通知及び伝達の対象となる地域を管轄する機関及び当該地域に所在する施設の管理者等に対し通知及び伝達を行います。

緊急対処事態における警報の内容の通知及び伝達については、上記によるほか、武力攻撃事態等における警報の内容の通知及び伝達に準じて、これを行います。